

**STRATEGIA ROZWOJU
GMINY SZTABIN
NA LATA 2023-2032**

SPIS TREŚCI

1. WPROWADZENIE	4
2. WNIOSKI Z DIAGNOZY SYTUACJI SPOŁECZNEJ, GOSPODARCZEJ I PRZESTRZENNEJ GMINY SZTABIN.....	8
2.1. SFERA PRZESTRZENNO-ŚRODOWISKOWA.....	8
2.1.1. POŁOŻENIE ADMINISTRACYJNE I GEOGRAFICZNE.....	8
2.1.2. GLEBY I ZASOBY GEOLOGICZNE.....	10
2.1.3. POŁOŻENIE KOMUNIKACYJNE.....	11
2.1.4. WALORY PRZYRODNICZE, ZAGROŻENIA NATURALNE.....	13
2.1.5. WALORY KULTUROWE.....	18
2.1.6. PLANOWANIE I ZAGOSPODAROWANIE PRZESTRZENNE.....	19
2.2. SFERA SPOŁECZNA.....	20
2.2.1. DEMOGRAFIA	20
2.2.2. WIEK I WYKSZTAŁCENIE LUDNOŚCI.....	21
2.2.3. MIESZKALNICTWO.....	22
2.2.4. STRUKTURA ZATRUDNIENIA I RYNEK PRACY.....	23
2.2.5. BEZROBOCIE.....	23
2.3. SFERA GOSPODARCZA	25
2.3.1. ROLNICTWO	25
2.3.2. PRZEDSIĘBIORCZOŚĆ	25
2.3.3. TERENY INWESTYCYJNE	26
2.4. INFRASTRUKTURA TECHNICZNA	26
2.4.1. INFRASTRUKTURA TRANSPORTOWA I KOMUNIKACYJNA.....	26
2.4.2. GOSPODARKA WODNO-ŚCIEKOWA	27
2.4.3. GOSPODARKA ODPADAMI.....	28
2.4.4. INFRASTRUKTURA ELEKTROENERGETYCZNA, CIEPŁOWNICZA I GAZOWA.....	29
2.5. INFRASTRUKTURA SPOŁECZNA	30
2.5.1. INFRASTRUKTURA EDUKACYJNA, JAKOŚĆ EDUKACJI	30
2.5.2. INFRASTRUKTURA SPORTOWA I REKREACYJNA	31
2.5.3. INFRASTRUKTURA KULTURY, DZIAŁALNOŚĆ KULTURALNA.....	32
2.5.4. INFRASTRUKTURA OCHRONY ZDROWIA I OPIEKI SPOŁECZNEJ	32
2.5.5. BEZPIECZEŃSTWO PUBLICZNE	33
2.6. FINANSE SAMORZĄDOWE	34
2.7. PODSUMOWANIE DIAGNOZY – ANALIZA SWOT.....	35
3. ROZWÓJ STRATEGICZNY GMINY SZTABIN	40
3.1. WIZJA ROZWOJU	40
3.2. MISJA ROZWOJU.....	40
3.3. CELE STRATEGII.....	42
3.4. PLANOWANE PROJEKTY	51
4. OCZEKIWANE REZULTATY PLANOWANYCH DZIAŁAŃ, W TYM W WYMIARZE PRZESTRZENNYM ORAZ WSKAŹNIKI ICH OSIĄGNIĘCIA	56
5. WYMIAR PRZESTRZENNY STRATEGII.....	59

5.1. MODEL STRUKTURY FUNKCJONALNO-PRZESTRZENNEJ GMINY SZTABIN.....	59
5.2. OBSZARY STRATEGICZNEJ INTERWENCJI OKREŚLONE W STRATEGII ROZWOJU WOJEWÓDZTWA WRAZ Z ZAKRESEM PLANOWANYCH DZIAŁAŃ	76
6. SYSTEM REALIZACJI STRATEGII, W TYM WYTYCZNE DO SPORZĄDZANIA DOKUMENTÓW WYKONAWCZYCH.....	79
7. RAMY FINANSOWE I ŹRÓDŁA FINANSOWANIA.....	82
8. PROCES TWORZENIA STRATEGII.....	83
9. SPIS TABEL I RYSUNKÓW	84
ZAŁĄCZNIK NR 1. MODEL STRUKTURY FUNKCJONALNO-PRZESTRZENNEJ GMINY SZTABIN.....	85

1. WPROWADZENIE

Strategia Rozwoju Gminy Sztabin została przygotowana zgodnie z art. 10e ust. 1 i art. 10f ust. 1 ustawy z dnia 8 marca 1990 r. o samorządzie gminnym (t.j. Dz.U. 2023, poz. 40) oraz z uwzględnieniem zapisów poradnika opracowanego na zlecenie Ministerstwa Funduszy i Polityki Regionalnej „Strategia rozwoju gminy. Poradnik praktyczny”.

Podstawę prawną do jej przygotowania stanowi Uchwała Nr XXXIX/199/2022 Rady Gminy Sztabin z dnia 22 listopada 2022 r. w sprawie przystąpienia do sporządzenia Strategii Rozwoju Gminy Sztabin na lata 2023-2032 oraz określenia szczegółowego trybu i harmonogramu opracowania projektu strategii, w tym trybu konsultacji.

Strategia jest efektem prac zespołu zadaniowego. Dzięki zaangażowaniu przedstawicieli samorządu, organizacji publicznych, przedsiębiorców i lokalnych liderów życia społecznego, Strategia stanowi nie tylko narzędzie prowadzenia polityki rozwoju lokalnego, ale również syntezę świadomych wyborów i rekomendacji przedstawicieli różnych społeczności tworzących wspólnotę samorządową. Została opracowana w oparciu o metodę partycypacyjną. W celu jej przygotowania przeprowadzone zostały konsultacje społeczne z mieszkańcami, zorganizowano także badanie ankietowe mające na celu zebranie informacji na temat oczekiwanych kierunków rozwoju analizowanej jednostki samorządu terytorialnego.

Strategia Rozwoju Gminy Sztabin na lata 2023-2032 jest podstawowym instrumentem długofalowego zarządzania gminą. Określa ona strategiczne kierunki rozwoju gminy w perspektywie do 2032 roku oraz pozwala na zapewnienie ciągłości i trwałości działania władz gminy, niezależnie od zmieniających się uwarunkowań politycznych. Umożliwia ona również efektywne gospodarowanie własnymi zasobami, takimi jak: środowisko przyrodnicze i kulturowe, zasoby ludzkie, infrastrukturalne, czy środki finansowe oraz stanowi formalną podstawę do przygotowania i oceny wniosków o finansowanie zadań ze źródeł zewnętrznych. Strategia Rozwoju Gminy Sztabin na lata 2023-2032 jest dokumentem nadrzędnym względem innych dokumentów planistyczno-strategiczych obowiązujących w Gminie Sztabin, a także jest spójny z dokumentami wyższego rzędu. Będzie ona wyznaczała również ramy dla planów i programów powstających w gminie podczas jej obowiązywania.

Dokument został opracowany na podstawie aktualnych dokumentów planistycznych, sprawozdań oraz danych statystycznych. Podstawowymi aktami prawnym wykorzystywanymi podczas przygotowania Strategii były: ustawa z dnia 8 marca 1990 r. o samorządzie gminnym

(t.j. Dz.U. 2023, poz. 40) oraz ustawa z dnia 6 grudnia 2006 r. o zasadach prowadzenia polityki rozwoju (t.j. Dz.U. 2023, poz. 225). Ważnym elementem w pracach nad Strategią była partycypacja społeczna. Diagnoza strategiczna została uzupełniona o analizę ankiet wypełnionych przez mieszkańców.

Strategia Rozwoju Gminy Sztabin na lata 2023-2032 składa się z trzech głównych części:

- 1) wniosków z diagnozy strategicznej;
- 2) określenia strategii rozwoju, w tym wizji i misji, celów strategicznych i operacyjnych oraz kierunków działań strategicznych i oczekiwanych rezultatów ich realizacji;
- 3) określenia modelu struktury funkcjonalno-przestrzennej gminy.

Celem diagnozy jest analiza potencjału społeczno-gospodarczego gminy, uwzględniając przy tym przestrzenne uwarunkowania. Diagnoza jest punktem wyjścia do konstruowania kierunków działań, a następnie celów strategicznych i działań.

W drugiej części przedstawiono plan działań Gminy Sztabin do 2032 roku w oparciu o wnioski z przeprowadzonej analizy. W części tej określone zostały następujące elementy: misja i wizja rozwoju, cele strategiczne i operacyjne oraz sposób realizacji i finansowania Strategii, ze wskazaniem podmiotów zaangażowanych w jej wdrażanie. Ponadto przedstawiono działania, które pozwolą osiągnąć zakładane cele strategiczne.

W trzeciej części określono podstawowe kierunki dalszej polityki rozwoju prowadzonej w przestrzeni gminy.

Przy formułowaniu Strategii wzięto pod uwagę założenia obowiązujących dokumentów strategicznych i aktów prawnych wyższego rzędu oraz dokumentów obowiązujących na terenie Gminy Sztabin, tj.:

- 1) Długookresowa Strategia Rozwoju Kraju – Polska 2030. Trzecia fala nowoczesności. (Przyjęta Uchwałą Nr 16 Rady Ministrów z dnia 5 lutego 2013 r.)
- 2) Krajowa Strategia Rozwoju Regionalnego 2030 przyjęta przez Radę Ministrów 17 września 2019 r.
- 3) Strategia na rzecz Odpowiedzialnego Rozwoju do roku 2020 (z perspektywą do 2030 r.) przyjęta Uchwałą nr 8 Rady Ministrów z dnia 14 lutego 2017 r.
- 4) Polityka ekologiczna państwa 2030 – strategia rozwoju w obszarze środowiska i gospodarki wodnej przyjęta Uchwałą Rady Ministrów z dnia 16 lipca 2019 r.
- 5) Strategia Zrównoważonego Rozwoju Transportu do 2030 roku przyjęta Uchwałą Rady Ministrów z dnia 24 września 2019 r.

- 6) Strategia zrównoważonego rozwoju wsi, rolnictwa i rybactwa 2030 przyjęta Uchwałą Rady Ministrów z dnia 15 października 2019 r.
- 7) Polityka energetyczna Polski do 2040 r. zatwierdzona przez Radę Ministrów w dniu 2 lutego 2021 r.
- 8) Krajowy Plan na Rzecz Energii i Klimatu na lata 2021-2030 przyjęty przez Komitet do Spraw Europejskich na posiedzeniu w dniu 18 grudnia 2019 r.
- 9) Strategiczny Plan Adaptacji dla sektorów i obszarów wrażliwych na zmiany klimatu do roku 2020 z perspektywą do roku 2030 przyjęty uchwałą Rady Ministrów w dniu 29 października 2014 r.
- 10) Plan gospodarowania wodami na obszarze dorzecza Wisły przyjęty rozporządzeniem Rady Ministrów z dnia 18 października 2016 r. (data wygaśnięcia, zgodnie z informacjami zawartymi w Internetowym Systemie Aktów Prawnych: 22.03.2023 r.).
- 11) Rozporządzenie Ministra Infrastruktury z dnia 4 listopada 2022 r. w sprawie Planu gospodarowania wodami na obszarze dorzecza Wisły (data wejścia w życie: 17.02.2023 r.).
- 12) Rozporządzenie Rady Ministrów z dnia 18 października 2016 r. w sprawie Planu gospodarowania wodami na obszarze dorzecza Niemna (zgodnie z art. 3 pkt 3 ustawy z dnia 17.11.2021 r. o zmianie ustawy o szczególnych rozwiązaniach związanych z zapobieganiem, przeciwdziałaniem i zwalczaniem COVID-19, innych chorób zakaźnych oraz wywołanych nimi sytuacji kryzysowych oraz niektórych innych ustaw (Dz. U. z 2021 r., poz. 2368) obowiązujące plany gospodarowania wodami na obszarach dorzeczy (aPGW), opublikowane w formie rozporządzeń w 2016 roku zachowują swoją moc prawną do 22 grudnia 2022 r.).
- 13) Rozporządzenie Ministra Infrastruktury z dnia 2 grudnia 2022 r. w sprawie Planu gospodarowania wodami na obszarze dorzecza Niemna (w czasie tworzenia Strategii rozporządzenie to oczekiwało na wejście w życie, planowana data wejścia w życie: 23.03.2023 r.).
- 14) Krajowy Program Renaturyzacji Wód Powierzchniowych.
- 15) Plan Przeciwdziałania Skutkom Suszy.
- 16) Strategia Rozwoju Województwa Podlaskiego 2030 przyjęta uchwałą Nr XVIII/213/2020 Sejmiku Województwa Podlaskiego z dnia 27 kwietnia 2020 r.
- 17) Plan Zagospodarowania Przestrzennego Województwa Podlaskiego przyjęty uchwałą Sejmiku Województwa Podlaskiego Nr XXXVI/330/17 z dnia 22 maja 2017 r. w sprawie Planu Zagospodarowania Przestrzennego Województwa Podlaskiego zmieniony uchwałą Sejmiku Województwa Podlaskiego Nr XXXIX/356/17 z dnia 28 sierpnia 2017 r. (Dz. Urz. Woj. Podl. z 2017 r. poz. 2777, poz. 3270).

- 18) Program ochrony powietrza dla strefy podlaskiej przyjęty uchwałą nr XXXIV/414/13 Sejmiku Województwa Podlaskiego z dnia 20.12.2013 r. Jego aktualizację przyjęto Uchwałą Sejmiku Województwa Podlaskiego Nr XIX/236/19 z dnia 8 czerwca 2020 r. Kolejnej zmiany dokonano uchwałą nr XLIV/611/2022 Sejmiku Województwa Podlaskiego z dnia 27 czerwca 2022 r.
- 19) Program Ochrony Środowiska Województwa Podlaskiego do 2030 r. przyjęty uchwałą Nr XXXVI/474/2021 z dnia 29 listopada 2021 r. przez Sejmik Województwa Podlaskiego.
- 20) Program usuwania azbestu i wyrobów zawierających azbest dla Powiatu Augustowskiego na lata 2008 – 2032.
- 21) Program Ochrony Środowiska dla Powiatu Augustowskiego na lata 2021-2024 z perspektywą do roku 2028.
- 22) Miejscowy plan zagospodarowania przestrzennego części wsi: Sztabin, Ewy, Kamień i Krasnoborki w Gminie Sztabin, przyjęty Uchwałą Nr VI/91/2003 Rady Gminy Sztabin z dnia 29 lipca 2003 r.
- 23) Studium Uwarunkowań i Kierunków Zagospodarowania Przestrzennego Gminy Sztabin.

2. WNIOSKI Z DIAGNOZY SYTUACJI SPOŁECZNEJ, GOSPODARCZEJ I PRZESTRZENNEJ GMINY SZTABIN

Zgodnie z art. 10a ust. 1 ustawy z dnia 6 grudnia 2006 r. o zasadach prowadzenia polityki rozwoju (t.j. Dz. U. 2023, poz. 225) podmiot opracowujący projekt strategii rozwoju przygotowuje diagnozę sytuacji społecznej, gospodarczej i przestrzennej, z uwzględnieniem obszarów funkcjonalnych, w tym miejskich obszarów funkcjonalnych. W ramach przeprowadzonej diagnozy dokonano więc analizy sfery przestrzenno-środowiskowej, społecznej i gospodarczej, ponadto opisano infrastrukturę techniczną, społeczną powiązaną z jakością życia mieszkańców oraz finanse samorządowe. Diagnoza zawiera także podsumowanie wyników badania ankietowego, które zostało przeprowadzone na terenie Gminy Sztabin wśród jej mieszkańców.

Kompleksowa diagnoza sytuacji społecznej, gospodarczej i przestrzennej Gminy Sztabin, przygotowana na potrzeby opracowania niniejszej Strategii Rozwoju stanowi odrębny dokument.

2.1. SFERA PRZESTRZENNO-ŚRODOWISKOWA

2.1.1. POŁOŻENIE ADMINISTRACYJNE I GEOGRAFICZNE

Gmina Sztabin leży w północno-wschodniej części Polski w województwie podlaskim, w południowej części powiatu augustowskiego. Gmina Sztabin sąsiaduje z następującymi gminami: od północy - Bargłów Kościelny, Augustów i Płaska, od wschodu – Lipsk, od zachodu - Gmina Goniądz, od południa - gminy Suchowola i Dąbrowa Białostocka leżące w powiecie sokólskim.

Powierzchnia gminy wynosi 363 km² (zgodnie z danymi GUS), co stanowi 21,83% powierzchni powiatu augustowskiego oraz jednocześnie 1,79% powierzchni całego województwa podlaskiego. Gmina ma charakter typowo rolniczy. Teren gminy obejmuje w dużej części tereny o wysokich walorach przyrodniczych i krajobrazowych, w tym tereny Biebrzańskiego Parku Narodowego, Kanał Augustowski ze śluzą w Dębowie, wieś - skansen Jagłowo, duże kompleksy leśne z rezerwatami Glinki, Kozi Rynek i Kuriańskie Bagno.

Na koniec 2022 r., zgodnie z danymi gminy, na jej terenie istniały 44 miejscowości. Na terenie Gminy Sztabin najwięcej mieszkańców posiada miejscowość Sztabin. Dużą liczbę mieszkańców posiadają też takie miejscowości jak: Jaziewo, Krasnoborki, Jastrzębna Druga, Jastrzębna Pierwsza. Poniżej 40 mieszkańców mają miejscowości: Ściokła (należy do obrębu Krasnybór), Ewy, Hruskie, Komaszówka, Czarny Las, Łubianka (należy do obrębu Jaminy), Klonowo (należy do obrębu Jaminy), Wilkownia (należy do obrębu Hruskie), Kopytkowo, Chomaszewo, Dębowo.

Tereny Gminy Sztabin znajdują się w obrębie następujących mezoregionów:

- Równina Augustowska (północna część gminy),
- Kotlina Biebrzańska (południowa część).

Równina Augustowska jest częścią: Makroregion Pojezierze Litewskie, Podprowincja Pojezierza Wschodniobałtyckie, Prowincja Niż Wschodniobałtycko-Białoruski, Megaregion Niż Wschodnioeuropejski.

Kotlina Biebrzańska zaś jest częścią: Makroregion Nizina Północnopodlaska, Podprowincja Wysoczyzny Podlasko-Białoruskie, Prowincja Niż Wschodniobałtycko-Białoruski, Megaregion Niż Wschodniobałtycko-Białoruski.

Rzeźba w granicach Gminy Sztabin jest ściśle związana z doliną rzeki Biebrzy oraz jej prawostronnymi dopływami: Lebedzianką, Jastrzębianką, Olszaneczką i Kanałem Augustowskim. Występują tu głównie płaskie równiny torfowiskowe. Pozostały obszar zajmuje płaska i falista morena denną staroglacjalną z formami denudacyjnymi oraz pojedynczymi drobnopromiennymi kemami.

W zachodniej części gminy zlokalizowane są równiny piasków przewianych oraz równiny sandrowe. Podłoże krystaliczne budują przeważnie gnejsy jak również kwarcyty występujące na głębokości ponad 500 m. Na całym obszarze nie występują utwory ery paleozoicznej. Na skałach prekambriu zalegają utwory jury środkowej oraz jury górnej wykształcone w postaci wapieni, mułowców, margli ilastych oraz iłowców i piasków. Brakuje jednak utworów jury dolnej i kredy dolnej. Kredę środkową reprezentują tutaj piaski kwarcytowe i glaukonitowe, iłowce i mułowce, natomiast kredę górną – kreda piszcząca, margle oraz piaski glaukonitowe i piaskowce. Utwory kredowe są przykryte na całym obszarze przez utwory trzeciorzędowe.

Utwory eoliczne (piaski wydmore) tworzą dobrze wykształcone pola wydmore bądź pojedyncze wydmy występujące na podłożu mineralnym torfowisk. Utwory eoliczne zbudowane są aż w 60-70% z piasku drobnoziarnistego oraz znacznej frakcji pyłu (do około 20%). Utwory aluwialno-deluwialne oraz deluwialne występują na wysoczyznach morenowych otaczających dolinę Biebrzy. Zajmują one dna dolin denudacyjno-erozyjnych z ciekami wodnymi. Uziarnienie tych utworów stanowią na przykład piaski luźne, piaski

gliniaste, gliny oraz pyły zwykłe czy ilaste. Wśród utworów powierzchniowych doliny Biebrzy dominują utwory równin torfowych o różnorodnej budowie czy miąższości. W basenie Biebrzy Górnej torfy zalegają bezpośrednio na piaskach bądź też na gytiach. Od granicy kraju do Jastrzębnej są to najgłębsze torfy w całej Kotlinie Biebrzańskiej. Od ujścia Niedźwiedzicy do Lipska ich miąższość waha się w zakresie jakiś 4 - 6 m. Równie grube torfy odłożyły się w pobliżu wysp morenowych Szuszałewa – Jałowa – Nowego Lipska. W tej części basenu złoża zbudowane jest z torfów mechowiskowych. W części zachodniej basenu górnego Biebrzy miąższość złoża maleje do jakiś 3-4 m, a przeciętnie wynosi około 2-3 m.

Wnioski: Gmina Sztabin nie jest zlokalizowana bezpośrednio w strefie przygranicznej, co ogranicza możliwości rozwoju współpracy transgranicznej, zarówno pojedynczych mieszkańców, jak i przedsiębiorców, rolników czy władz samorządowych. Teren gminy jednocześnie nie jest narażony aż w tak dużym stopniu jak tereny bezpośrednio przygraniczne na postępujące ruchy migracyjne, które obserwowane były m.in. w drugiej połowie 2021 r.

2.1.2. GLEBY I ZASOBY GEOLOGICZNE

Na gruntach ornych, głównie w środkowej części Gminy Sztabin występują gleby brunatne kwaśne i wylugowane oraz czarne ziemie zdegradowane. Natomiast w południowo-zachodniej części gminy występują czarne ziemie właściwe, brunatne właściwe oraz bielcowe i pseudobielcowe. O potencjalnych możliwościach produkcyjnych gleb tego obszaru decyduje duży udział kompleksu żytniego słabego i żytniego bardzo słabego. Powierzchnia poszczególnych klas bonitacji gruntów ornych przedstawia się następująco (zgodnie z danymi Gminy Sztabin, stan na dzień 31.12.2022 r.):

- klasa IIIa 0,97 ha;
- klasa IIIb 71,95 ha;
- klasa IVa 508,5277 ha;
- klasa IVb 1329,5158 ha;
- klasa V 2259,9915 ha;
- klasa VI 2012,7677 ha;
- klasa VIz 1,53 ha.

Gleby o najwyższej wartości produkcyjnej zajmują niewielkie powierzchnie koncentrując się głównie w południowo-zachodniej części gminy, przede wszystkim w takich wsiach jak: Jaziewo, Jaminy, Mogilnice, Lipowo, Czarniewo i Czarny Las oraz w południowej części - głównie we wsiach: Krasnoborki, Jasionowo, Krasnybór oraz we wschodniej części gminy na gruntach wsi: Jastrzębna Pierwsza, Jastrzębna Druga oraz Ostrowie.

Gmina Sztabin położona jest w Kotlinie Augustowskiej. Dla tego obszaru skałami macierzystymi gleb są piaski luźne, piaski słabogliniaste i gliniaste, gliny oraz torfy. Na obszarze Gminy Sztabin dominują gleby bagienne oraz pobagienne typu torfowych i murszowych nad glebami mineralnymi. Gleby organiczne występujące na obszarze tej gminy charakteryzują się dużym zróżnicowaniem. W dolinie Biebrzy przeważają torfy o słabym lub średnim stopniu rozkładu, natomiast na terenach sandrowych występują głównie torfy średnio głębokie i płytkie silnie rozłożone, podatne na przesuszanie. Gleby organiczne na terenie Gminy Sztabin przedstawiają średnią oraz niską wartość produkcyjną.

Istnieje potrzeba realizacji działań służących by stan gleb na terenie gminy był na jak najlepszym poziomie.

Na terenie Gminy Sztabin występują jedynie złoża piasku i żwiru. Według stanu na 31.12.2021 r. występowało 19 złóż (zawierały piasek ze żwirem).

Wnioski: Wśród użytków rolnych na terenie Gminy Sztabin nie występują gleby klas I – II. Dominują grunty rolne klasy V i VI. Gleby o najwyższej wartości produkcyjnej zajmują niewielkie powierzchnie koncentrując się głównie w południowo-zachodniej części gminy. Oznacza to, że na terenie gminy występują umiarkowane warunki do rozwoju rolnictwa.

Analizowany obszar jest zasobny w pewne surowce mineralne. Konieczne jest podejmowanie działań mających na celu ochronę dostępnych zasobów tak by pozostały one dla przyszłych pokoleń. Jak również ważne jest zadbanie by w razie potrzeby były one efektywnie wykorzystywane.

2.1.3. POŁOŻENIE KOMUNIKACYJNE

Przez teren gminy przebiegają:

- droga krajowa nr 8,
- droga wojewódzka Nr 664 Raczek – Augustów – Lipsk - gr. państwa,
- drogi powiatowe:
 - 1220B - Białobrzegi – Bór – Sosnowo – Kopiec – Mogielnice – Dębowo – Dolistowo –dr. 670 - 26,92 km,
 - 1223B - Tajno Łanowe – Sosnowo – Kopiec – Huta – Podcisówek – 17,834 km,
 - 1224B - Wrotki – Jaziewo – Mogielnice – 5,261 km,
 - 1225B - Sztabin – Jaminy – Mogielnice – 10,46 km,
 - 1226B - Dębowo – Jagłowo – 2,66 km,
 - 1227B - Podcisówek – Krylatka – Krasnybór – 7,525 km,

- 1228B - Sztabin – Krasnybór – Jastrzębna – Lipsk – 21,87 km,
- 1229B - Jastrzębna – dojazd do stacji kolejowej Jastrzębna – 0,96 km,
- 1241B - Sztabin – Janówek – 4,505 km,

– drogi gminne.

Łączna długość dróg gminnych – 590 km. Łączna długość dróg gminnych o nawierzchni utwardzonej – 53,5 km. Łączna długość dróg gminnych o nawierzchni nieutwardzonej – 536,5 km.

Zgodnie z danymi GUS w 2021 r. w zakresie transportu publicznego mieszkańcy mogli skorzystać z 32 przystanków autobusowych.

Przez obszar Gminy Sztabin przebiega linia kolejowa nr 40 Sokółka – Suwałki ze stacją kolejową Jastrzębna oraz przystankami kolejowymi: Balinka i Ostrowie Biebrzańskie. Sieć kolejowa na obszarze Gminy Sztabin jest słabo rozwinięta.

Przez teren gminy wiedzie trasa Kanału Augustowskiego w południowym jego fragmencie oraz szlak wodny rzeki Biebrzy wykorzystywany głównie do spływów kajakowych.

Obecnie na terenie Gminy Sztabin funkcjonują już istotne ciągi wydzielonych ścieżek rowerowych poprowadzonych wzdłuż niektórych dróg publicznych.

Przez teren Gminy Sztabin przebiegają różne szlaki rowerowo - turystyczne międzynarodowe, transgraniczne i krajowe. Zaliczyć do nich można:

Szlaki rowerowe międzynarodowe:

- szlak rowerowy międzynarodowy Euro Velo R 11 (EVIII);

Szlaki rowerowe transgraniczne:

- „Pierścień rowerowy Suwalszczyzny” R65/

Szlaki rowerowe krajowe:

- „Wschodni Szlak Rowerowy Green Velo”;
- „Podlaski Szlak Bociani”.

Szlaki turystyczne o znaczeniu regionalnym:

- szlak frontu wschodniego;
- szlak główny Biebrzańskiego Parku Narodowego;
- szlak religii województwa podlaskiego;
- szlak krainy otwartych okiennic.

Wnioski: Gmina Sztabin posiada stosunkowo korzystne położenie komunikacyjne, ponieważ przez jej teren przebiega zarazem droga krajowa jak i droga wojewódzka. Zlokalizowane są tu także przystanki zapewniające dostęp do komunikacji zbiorowej.

Infrastruktura transportowa wciąż jest niewystarczająca i wymaga przeprowadzenia prac służących jej poprawie. Warto rozważyć m.in. rozbudowę/budowę ścieżek rowerowych.

2.1.4. WALORY PRZYRODNICZE, ZAGROŻENIA NATURALNE

Na obszarze Gminy Sztabin znajdują się następujące formy ochrony przyrody:

- Biebrzański Park Narodowy;
- 3 rezerваты przyrody: Glinki, Kuriańskie Bagno, Kozi Rynek;
- 7 pomników przyrody;
- 4 obszary NATURA 2000: Dolina Biebrzy, Ostoja Augustowska, Puszcza Augustowska, Ostoja Biebrzańska;
- 2 obszary chronionego krajobrazu: Obszar Chronionego Krajobrazu „Puszcza i Jeziora Augustowskie”, Obszar Chronionego Krajobrazu „Dolina Biebrzy”;
- 2 użytki ekologiczne.

Przez teren gminy przebiegają także dwa korytarze ekologiczne: GKPN-1 Dolina Biebrzy; GKPN-4 Puszcza Augustowska.

Struktura wód powierzchniowych na terenie Gminy Sztabin została przekształcona poprzez stworzenie sieci kanałów melioracyjnych. Zmianom uległy również zasięgi zlewni – przekopano kanały, co spowodowało przeciągnięcie wód cieków sąsiednich. Wiele koryt cieków naturalnych zostało wyprostowanych. Przyspieszyło to odpływ ze zlewni, który może być hamowany przez lasy i większe torfowiska, które sprzyjają retencji wody.

Ważną rolę w systemie hydrograficznym na obszarze gminy odgrywają tereny podmokłe i ciek sztuczne. Największe zwarte tereny podmokłe występują w dolinach rzek takich jak: Biebrza, Netta oraz w części północno-wschodniej na obszarach sandrowych Puszczy Augustowskiej.

Powierzchniowy system hydrograficzny obszaru gminy składa się z Biebrzy oraz jej dopływów. Rzeka Biebrza „przyjmuje” z obszaru gminy rzekę Lebedziankę, która ze swoim lewobrzeżnym dopływem Jastrzębianką odwadnia obszary wchodzące w skład Puszczy Augustowskiej. Meandrująca rzeka tworzy w rejonie Jagłowa i Dębowa duże ramiona, wówczas też jej dorzecze się zwiększa. Z prawej strony dopływa rzeka Netta, będąca jednocześnie granicą zachodnią dla gminy.

Obszary gminy w jej południowej części wzdłuż dolin rzek (Biebrzy i jej dopływów) stanowią tereny zalewowe. Zalewy te związane są zarówno z porami roku, jak i intensywnością opadów oraz roztopów. Czas trwania zalewów w basenie Biebrzy Górnej i Środkowej zazwyczaj kończy się w miesiącu kwietniu. W okolicy Sztabina trwa on średnio rocznie jakieś 20 dni.

Rzeka Netta wypływa z jeziora Necko doprowadzając wodę do Biebrzy z dużej części Pojezierza Zachodniosuwalskiego. Między Augustowem i Dębowem jest ona częściowo

skanalizowana i istniejąca jako fragment Kanału Augustowskiego, gdzie końcową służą jest Dębowo.

Zgodnie z zapisami „Programu wodno-środowiskowego kraju” obszar Gminy Sztabin leży na terenie Obszaru Dorzecza Wisły i Niemna. Na terenie regionu wodnego Narwi i Niemna.

Tabela 1. Jednolite części wód powierzchniowych

KOD JCWP	Nazwa JCWP
RW200002622989	Netta (Rospuda) od wypływu z jez. Necko do połączenia z Kanałem Augustowskim bez jez. Sajno
RW200017262172	Dopływ spod Zwierzyńca
RW200017262194	Dopływ spod Jamin
RW2000172622969	Kolniczanka z jez. Kolno
RW20001726229929	Pogorzałka z jez. Tajno
RW200023262156	Dopływ spod Nowego Lipska
RW200023262169	Lebiedzianka
RW200023262196	Jaziewianka
RW2000232622974	Olszanka (Olszaneczka)
RW20002326254	Kopytkówka
RW20002326269729	Dopływ spod Polkowa
RW200024262179	Biebrza od Kropiwej do Horodnianki
RW20002426279	Biebrza od Horodnianki do Elku bez Elku
RW80001764749	Wołkuszanka

Źródło: Opracowanie własne

Stan rzek na terenie gminy oraz w jej sąsiedztwie (co ma wpływ również na stan wód na terenie gminy) jest na niezadawalającym poziomie. W większości stan chemiczny wód na terenie gminy został uznany, że znajduje się na poziomie poniżej dobrego, potencjał ekologiczny większości rzek uznano za umiarkowany. Ocena JCWP w badanych rzekach wskazała na zły stan wód.

Stan wód na terenie Gminy Sztabin wciąż wymaga przeprowadzania wielu prac polepszających ich stan.

Istnieje potrzeba przeprowadzenia prac polepszających stan wód powierzchniowych oraz zabezpieczeniem mieszkańców przed brakiem wody. Ważne jest przygotowanie na potencjalne zmiany klimatyczne, które mogłyby pogorszyć obecną stosunkowo zadowalającą sytuację w tym zakresie.

Zaprezentowane dane na temat jakości wód powierzchniowych oraz określonych dla nich celów środowiskowych wskazują na konieczność podejmowania działań mających na celu ochronę zasobów wodnych przed zanieczyszczeniem, wynikającym głównie z prowadzenia gospodarki rolnej z wykorzystaniem nawozów czy też z egzystencji mieszkańców

(niedostateczna długość sieci kanalizacyjnej, niewystarczająca ilość oczyszczalni przydomowych czy szczelnych szamb).

Gmina Sztabin położona jest w granicach jednolitej części wód podziemnych 22 i 32. W tym przypadku nie występuje ryzyko nieosiągnięcia celów środowiskowych, a stan wód podziemnych jest dobry, co potwierdzają badania monitoringowe prowadzone przez Inspekcję Ochrony Środowiska (badania z 2016 i 2019 r.), jednak nadal konieczne jest podejmowanie na terenie Gminy Sztabin przedsięwzięć przyczyniających się do ochrony wód podziemnych przed zanieczyszczeniami.

Zgodnie z „Planem przeciwdziałania skutkom suszy” (przyjętym Rozporządzeniem Ministra Infrastruktury z dnia 15 lipca 2021 r. w sprawie przyjęcia Planu przeciwdziałania skutkom suszy, Dz. U. 2021 poz. 1615) Gmina Sztabin położona jest na terenie zlewni o intensywnym stopniu wykorzystania.

Ocenę możliwości korzystania z zasobów dyspozycyjnych wód powierzchniowych w czasie suszy determinuje wskaźnik stanu nienaruszalnych zasobów wód powierzchniowych. Uzyskane wyniki wskazują, iż podczas suszy hydrologicznej na 70,23% obszaru Polski zasoby nienaruszalne wód powierzchniowych nie zostają wyeksploatowane.

Na podstawie powyższych danych można wnioskować, że nawet w przypadku wystąpienia suszy zasoby nienaruszalne wód powierzchniowych nie zostają wyeksploatowane. Do tego teren gminy nie leży na obszarze zlewni o intensywnym stopniu wykorzystania wód co stawia teren gminy w stosunkowo dobrej sytuacji. Jednak wraz ze zmianami klimatycznymi może pogorszyć się sytuacja hydrologiczna i stworzyć sytuację niebezpieczną dla zdrowia oraz życia jej mieszkańców.

Niższy od województwa podlaskiego poziom zasobów wód podziemnych w 2021 r. (zgodnie z danymi GUS) wystąpił w województwach: opolskim, podkarpackim i świętokrzyskim.

Zasoby eksploatacyjne wód podziemnych w województwie podlaskim wyniosły w 2021 r. 695 hm³ i był odrobinę wyższy niż w roku 2020 (w którym wyniósł 692,7 hm³). Brak danych dotyczących bezpośrednio powiatu augustowskiego i Gminy Sztabin, można jednak uznać, że sytuacja na ich obszarze w porównaniu do innych części kraju (podobnie jak w przypadku całego województwa, na którego terenie są położone) mogłaby być lepsza – ulec poprawie. Istnieje potrzeba zadbania o posiadane zasoby i promowania oszczędzania zużycia wody.

Zasoby dyspozycyjne wód podziemnych zgodnie z mapą zasobów dyspozycyjnych wód podziemnych w obszarach bilansowych stan na 31.12.2021 r. (znajdującą się na stronie Państwowego Instytutu Geologicznego) na terenie gminy znajdują się na zadawalającym poziomie. Wciąż bez ich zabezpieczenia szybko ta sytuacja może się zmienić na gorsze i ich

zasób będzie mieścił się w przedziale, w którym ich zasób może być szybko wykorzystany. Potwierdza to potrzebę przeprowadzenia działań służących zadbania o posiadane zasoby i rozsądne z nich korzystanie.

Zgodnie z danymi zaprezentowanymi w ISOK (Informatyczny System Oslony Kraju) na terenie gminy występuje ryzyko powodziowe.

Na terenie Gminy Sztabin wykryto obszary zagrożone występowaniem ruchów masowych w przyszłości.

Zgodnie ze „Studium uwarunkowań i kierunków zagospodarowania przestrzennego Gminy Sztabin” (przyjętym Uchwałą Nr XX/96/2020 Rady Gminy Sztabin) na terenie gminy występuje obszar predysponowany do występowania ruchów masowych w miejscowości Czarniewo.

W Zestawieniu gmin, na obszarze których wystąpiło przekroczenie, które zawarto w „Rocznej Ocenie Jakości Powietrza w Województwie Podlaskim. Raport Wojewódzki za rok 2021” Gmina Sztabin została wymieniona jako gmina, na której terenie występuje przekroczenie poziom celu długoterminowego O₃ (ozon) pod względem ochrony zdrowia oraz ochrony roślin. Potrzeba więc przeprowadzenia działań służących jego poprawie.

Gmina Sztabin leży w obrębie jednej z najzimniejszych dzielnic klimatycznych Polski. Warunki klimatyczne Kotliny Biebrzańskiej znacznie odbiegają od warunków panujących w kraju w części środkowej i zachodniej. Mieszczą się one w ogólnej charakterystyce Niziny Północnopodlaskiej. W podziale na regiony klimatyczne województwa białostockiego (w dawnych granicach administracyjnych) według St. Pietkiewicza obszar Gminy Sztabin zaliczony został do drugiego regionu obejmującego południowo-wschodnią część pojezierzy, północno-wschodni koniec brzozy centralnej oraz wzniesienia wschodnie.

Amplituda średnich miesięcznych temperatur dla okresu 1971 - 2020 wyniosła 65,8°C (na Stacji w Suwałkach). Średnia roczna temperatura powietrza w 2020 r. wynosiła 8,9°C.

Średnie roczne zachmurzenie w 2020 r. na stacji meteorologicznej w Suwałkach wyniosło 5,2 oktanta (w 8-stopniowej skali).

W stacji meteorologicznej w Suwałkach, zgodnie z danymi „Rocznika Statystyczny Województwa Podlaskiego 2021”, w 2020 r. usłonecznienie w godzinach wyniosło 1690.

Roczna suma opadów w 2020 r. wyniosła 612 mm. Dominującą postacią fizyczną zasilania atmosferycznego w regionie są opady deszczu.

Średnia roczna prędkość wiatru w 2020 r. osiągała wartość do 3,5 m/s (zgodnie z danymi ze stacji w Suwałkach).

W „Planie przeciwdziałania skutkom suszy” określono klasy zagrożenia suszą dla poszczególnych terenów Polski. Obszar Gminy Sztabin zaliczono do terenów:

- ekstremalnie zagrożonych suszą atmosferyczną (prawie cały obszar gminy);
- od niskiego po ekstremalnie zagrożonych suszą rolniczą (z przewagą ekstremalnego zagrożenia);
- umiarkowanie zagrożonych suszą hydrologiczną;
- słabo zagrożonych suszą hydrogeologiczną.

Zgodnie z zapisami „Strategicznego planu adaptacji dla sektorów i obszarów wrażliwych na zmiany klimatu do roku 2020 z perspektywą do roku 2030” w regionie północno – wschodnim do 2030 r. m.in. zwiększy się średnia roczna temperatura oraz liczba dni z temperaturą >25°C; zwiększy się długość okresów suchych. Dokument wskazuje także że należy się liczyć ze wzrastającą częstością występowania opadów ulewnych.

Wnioski: Gmina Sztabin posiada znaczne walory przyrodnicze w postaci terenów chronionych, bogatej fauny i flory.

Gmina charakteryzuje się względnie dobrze rozwiniętą siecią wód powierzchniowych, położona jest w dorzeczu rzek: Wisła i Niemen. Główną rzeką Gminy Sztabin jest Biebrza. Rzeka Biebrza „przyjmuje” z obszaru gminy rzekę Lebedziankę, która ze swoim lewobrzeżnym dopływem Jastrzębianką odwadnia obszary wchodzące w skład Puszczy Augustowskiej.

Pięć z jednolitych części wód powierzchniowych jest zagrożona nieosiągnięciem celów środowiskowych, a wszystkie wykazują się złym stanem wód, wobec czego konieczne jest podejmowanie działań mających na celu ochronę zasobów wodnych przed zanieczyszczeniem, wynikającym z prowadzenia gospodarki rolnej z wykorzystaniem nawozów czy też z egzystencji mieszkańców (niedostateczna długość sieci kanalizacyjnej, niewystarczająca ilość oczyszczalni przydomowych czy szczelnych szamb).

W przypadku jednolitych części wód podziemnych nie występuje ryzyko nieosiągnięcia celów środowiskowych, jednak nadal konieczne jest podejmowanie przedsięwzięć przyczyniających się do ochrony tych wód przed zanieczyszczeniami.

Wskaźnik stanu nienaruszalnych zasobów wód powierzchniowych na terenie Gminy Sztabin wskazuje na eksploatację zasobów wodnych na poziomie maksymalnej ich dostępności i może się wiązać z koniecznością zwiększania retencji.

Rezerwy zasobów dyspozycyjnych wód podziemnych na wskazanym obszarze są na średnim poziomie i obecnie nie ma potrzeby szukania sztucznych – technicznych możliwości ich zwiększania. Konieczne są jednak działania dla utrzymania ilości zasobów wód podziemnych.

Na terenie Gminy Sztabin występują obszary narażone na niebezpieczeństwo powodzi. Przeważająca część gminy charakteryzuje się silnym zagrożeniem na występowanie suszy, w związku z czym konieczna jest realizacja działań mających na celu przeciwdziałanie temu zjawisku, do których można zaliczyć m.in. zwiększenie ilości i czasu retencji wód na gruntach rolnych.

Na terenie Gminy Sztabin występuje obszar predysponowany do występowania ruchów masowych. Fakt ten powinien być brany pod uwagę w czasie wydawania zezwoleń na budowę i planowaniu przestrzennym.

W przypadku stanu powietrza największy problem stanowi poziom występowania ozonu. Warto przeprowadzać prace by stan powietrza uległ poprawie.

Poziom uśłonecznienia na terenie gminy jest wystarczający by instalacje związane z odnawialnym źródłem energii jakim jest energia słoneczna były opłacalne.

Przewidywane zmiany klimatyczne zobowiązują do zadania o posiadane zasoby wód podziemnych, prawidłową retencję wód oraz przygotowanie na nagłe zjawiska pogodowe.

2.1.5. WALORY KULTUROWE

Na terenie Gminy Sztabin znajdują się następujące zabytki nieruchome. W tym wpisane do wojewódzkiej ewidencji zabytków.

Z terenem gminy związani są tacy twórcy, ludzie ze świata kultury jak:

- zespół ludowo-taneczny „Sztabiniaki”,
- lokalnie działający rzemieślnicy:
 - Andrzej Leszczyński – rzeźbiarz z miejscowości Wrotki,
 - Maria Ryszkiewicz – malarka z miejscowości Sztabin.

O dorobek kulturowy gminy dbają także m.in. „Jamiński Zespół Indeksacyjny” – ma on bardzo duży wkład w badanie historii gminy i jej ludności czy Stowarzyszenie „Aktywny Sztabin”

i Stowarzyszenie Biebrza (działa lokalnie, uczestniczył on wielokrotnie w imprezach ludowych typu dożynki diecezjalne).

Na terenie gminy działają różne stowarzyszenia, fundacje i inne organizacje społeczne i zawodowe, zaliczyć do nich można:

- Stowarzyszenie Rozwoju Wsi Jastrzębna II – Ostrowie,
- Społeczno-Oświatowe Stowarzyszenie Pomocy Pokrzywdzonym i Niepełnosprawnym "Edukator" w Łomży Oddział w Jaminach,
- Towarzystwo Przyjaciół Ziemi Sztabińskiej im. Karola Brzostowskiego,
- Stowarzyszenie - Klub Abstynenta "Biebrza",
- Fundacja Snopowiązałka,
- Stowarzyszenie Aktywny Sztabin,
- Stowarzyszenie Inicjatyw Lokalnych "Biebrza",
- Stowarzyszenie "Sielski Dom".

Wnioski: Gmina Sztabin posiada cenne zabytki architektoniczne, posiadające także walory turystyczne. Obecne są tu bogate tradycje kultywowane przez mieszkańców oraz koło gospodyń wiejskich, działają tu lokalni twórcy. Obszar charakteryzuje się bogatą historią i tradycją. Warto rozważyć podjęcie działań w kierunku ocalenia dworu Karola Hrabiego Brzostowskiego znajdującego się w Cisowie, który aktualnie stanowi własność prywatną.

2.1.6. PLANOWANIE I ZAGOSPODAROWANIE PRZESTRZENNE

Gmina nie posiada i nie planuje przygotowania programu rewitalizacji.

Gmina Sztabin jest objęta w części planem zagospodarowania przestrzennego w przestrzeni miejscowości Sztabin a także Kamień i Krasnoborki (Uchwała nr VI/91/2003 Rady Gminy Sztabin z dnia 29 lipca 2003 r. w sprawie miejscowego planu zagospodarowania przestrzennego części wsi: Sztabin, Ewy, Kamień i Krasnoborki w Gminie Sztabin).

Miejscowe plany powinny być sporządzone w oparciu o zasady i kolejność sporządzania, ustalone w obowiązującym Studium uwarunkowań i kierunków zagospodarowania przestrzennego Gminy Sztabin. Obowiązujące studium uwarunkowań i kierunków zagospodarowania przestrzennego Gminy Sztabin zostało przyjęte Uchwałą nr XX/96/2020 Rady Gminy Sztabin z dnia 23 czerwca 2020 r.

Wnioski: Postępy w opracowywaniu miejscowych planów zagospodarowania przestrzennego i kierunków zagospodarowania przestrzennego Gminy Sztabin są zauważalne. Uznaje się, że taki stan i jego utrzymywanie nie stanowi zagrożenia dla ładu przestrzennego na terenie gminy.

2.2. SFERA SPOŁECZNA

2.2.1. DEMOGRAFIA

Według danych Głównego Urzędu Statystycznego, w 2021 r. teren Gminy Sztabin był zamieszkiwany przez 4 640 osób. Liczba mieszkańców w analizowanych latach spadała. W analizowanych latach w granicach gminy mieszkało więcej mężczyzn niż kobiet. W czasie tworzenia Diagnozy i Strategii dane dotyczące 2022 r. były jeszcze niedostępne.

Tabela 2. Stan ludności zamieszkującej teren Gminy Sztabin w latach 2016-2021

	Jedn. miary	2016	2017	2018	2019	2020	2021
ogółem	osoba	5180	5148	5094	5065	4720	4640
mężczyźni	osoba	2660	2653	2635	2614	2432	2391
kobiety	osoba	2520	2495	2459	2451	2288	2249

Źródło: Dane GUS

Współczynnik feminizacji (liczba kobiet przypadająca na 100 mężczyzn), według danych Głównego Urzędu Statystycznego, w latach 2016 – 2021 utrzymywał się na podobnym poziomie i oscylował pomiędzy 93 a 95 osobami.

Gęstość zaludnienia w 2021 r. wyniosła 13 osób na 1 km² i była taka sama jak w 2020 r. w latach 2016 – 2019 gęstość ta wynosiła 14 osób na 1 km².

Według danych Głównego Urzędu Statystycznego na terenie Gminy Sztabin w 2021 r. odnotowano największy ujemny przyrost naturalny w analizowanych latach (2016 – 2021).

We wszystkich latach analizy przyrost naturalny na terenie gminy był ujemny co przyczynia się do zmniejszenia liczby ludności.

Saldo migracji wewnętrznych w 2021 r. w Gminie Sztabin, według danych GUS, wyniosło -44. Migracje zagraniczne w analizowanych latach odgrywały marginalną rolę i miały jedynie niewielki wpływ na saldo migracji ogółem (saldo migracji zagranicznych w 2021 r. wyniosło 1). Biorąc pod uwagę zaprezentowane dane należy zauważyć, że liczba osób zamieszkujących teren gminy się zmniejsza (saldo migracji we wszystkich analizowanych lat było ujemne) co

wraz z ujemnym przyrostem naturalnym – ma zasadniczy wpływ na zmniejszenie liczby mieszkańców Gminy Sztabin.

Wnioski: W Gminie Sztabin dynamika zmian liczby ludności nie jest korzystna, a zatem istotne jest podejmowanie działań mających na celu przyciągnięcie na ten teren nowych mieszkańców, dla których istotne znaczenie ma m.in. stan środowiska przyrodniczego oraz dostępność do podstawowej infrastruktury społecznej i technicznej.

Niekorzystne są dane zarówno dotyczące przyrostu naturalnego, jak i salda migracji. Jeśli więc nie zostaną zahamowane występujące obecnie trendy związane ze zmniejszaniem się liczby mieszkańców gminy, można się spodziewać, że w kolejnych latach liczba osób zamieszkujących tę część województwa podlaskiego będzie nadal malała.

2.2.2. WIEK I WYKSZTAŁCENIE LUDNOŚCI

Na terenie Gminy Sztabin w latach 2016 – 2021 zanotowano spadek osób w wieku przedprodukcyjnym i produkcyjnym. W latach 2016 – 2019 odnotowano wzrost osób w wieku poprodukcyjnym. Od 2019 r. liczba osób w tym wieku zaczęła spadać by w 2021 r. osiągnąć ilość na podobnym poziomie co w 2017 r. (jedynie o 4 osoby więcej).

W czasie tworzenia Diagnozy i Strategii dane dotyczące 2022 r. były jeszcze niedostępne.

Ogólnie analizując rok 2016 i rok 2021 liczba osób w wieku przedprodukcyjnym spadła o 95 osób, w wieku produkcyjnym spadła o 462 osoby a w wieku poprodukcyjnym wzrosła o 17 osób.

Liczba mieszkańców gminy spada. Świadczy to o zmniejszaniu się zasobów pracy.

Największy odsetek osób w wieku 65 lat i więcej w populacji ogółem wystąpił w 2020 r., w 2021 r. był odrobinę niższy.

Powyżej przedstawione zmiany – zmniejszanie się osób w wieku przedprodukcyjnym i produkcyjnym oraz ogólny wzrost osób w wieku poprodukcyjnym - spowodować mogą zwiększenie zapotrzebowania na usługi społeczne.

Dalsze występowanie takiej sytuacji spowoduje, że gmina będzie musiała coraz większą ilość środków przeznaczyć na zaspokojenie potrzeb tej grupy mieszkańców, włączając w to wydatki na pomoc społeczną. W celu przyrostu liczby osób w wieku produkcyjnym ważne jest przeprowadzanie inwestycji mających na celu poprawę stanu środowiska naturalnego, infrastruktury oraz zaplecza usługowego w celu dalszego przyciągania na teren gminy młodych, dobrze wykształconych mieszkańców, którzy zapewnią dodatkowe przychody dla budżetu gminy.

W ostatnich latach zauważalna jest tendencja związana z podwyższaniem poziomu wykształcenia, zarówno przez najmłodszych, jak i starszych mieszkańców gminy. Podwyższanie poziomu wykształcenia przez mieszkańców może stanowić wyzwanie dla władz gminy polegające na dostosowaniu lokalnego rynku pracy do spełnienia oczekiwań osób przede wszystkim z wykształceniem wyższym. W przypadku nie podjęcia działań prorozwojowych istnieje realne zagrożenie odpływu najlepiej wykształconej części społeczeństwa do większych ośrodków miejskich.

Wnioski: Na terenie Gminy Sztabin przybywa osób w wieku poprodukcyjnym, co może powodować konieczność przeznaczania dodatkowych środków na usługi społeczne oraz zapewnienie zagospodarowania czasu wolnego tej grupy mieszkańców. Ważne jest także zwiększenie liczby osób w wieku przedprodukcyjnym, które będzie się wiązało z koniecznością zapewnienia odpowiedniej infrastruktury edukacyjnej oraz zagospodarowania czasu wolnego najmłodszych mieszkańców.

Obserwowane jest podnoszenie poziomu wykształcenia przez mieszkańców gminy, co może także wzmacniać ich szanse na rynku pracy.

2.2.3. MIESZKALNICTWO

W czasie tworzenia Strategii i Diagnozy dane dotyczące mieszkalnictwa w 2022 r. były jeszcze niedostępne. Dlatego w tym zakresie analizowane będą lata 2016 – 2021.

Na terenie Gminy Sztabin w 2021 r. istniało 1613 mieszkań (dane GUS). Ich powierzchnia wynosiła 144 855 m².

Do 2019 r. liczba mieszkań na terenie gminy wzrastała, zmniejszyła się ona w 2020 r. by w 2021 r. odrobinę wzrosnąć (zgodnie z danymi GUS). Podobnie sytuacja wyglądała w przypadku izb i powierzchni użytkowej mieszkań.

Tabela 3. Zasoby mieszkaniowe Gminy Sztabin w latach 2016 - 2021

	Jedn. miary	2016	2017	2018	2019	2020	2021
Zasoby mieszkaniowe							
mieszkania	-	1641	1645	1651	1661	1608	1613
izby	-	7393	7415	7445	7503	7319	7348
powierzchnia użytkowa mieszkań	m ²	144283	144823	145537	146854	144150	144855

Źródło: Dane GUS

W latach 2016 - 2020 poziom wyposażenia mieszkań w instalacje wzrósł i to zarówno w odniesieniu do wodociągu, ustępu splukiwanego, łazienki, jak i centralnego ogrzewania.

W 2020 r. 82,6% mieszkań wyposażonych było w wodociąg, 79,3% - w ustęp splukiwany, 76,7% - w łazienkę i 53,4% - w centralne ogrzewanie.

Na stronie GUS brak danych dotyczącego 2021 r. w tym zakresie.

W 2020 roku, według danych Głównego Urzędu Statystycznego, było 1329 mieszkań wyposażonych w wodociąg, 1275 w ustęp splukiwany, 1234 w łazienkę, 858 w centralne ogrzewanie.

Wnioski: Na terenie gminy porównując rok 2016 i rok 2021 wzrosła powierzchnia użytkowa mieszkań. Poprawia się ich wyposażenie w instalacje.

Biorąc jednak pod uwagę odsetek wyposażonych mieszkań należy stwierdzić, że nadal występują potrzeby w tym zakresie i konieczna jest realizacja inwestycji poprawiających ten stan.

2.2.4. STRUKTURA ZATRUDNIENIA I RYNEK PRACY

Działalność rolnicza na terenie Gminy Sztabin jest podstawowym źródłem utrzymania wielu mieszkańców gminy.

Brak jednolitej tendencji w liczbie osób pracujących na terenie gminy. Ich największa ilość wystąpiła w 2019 r. W 2021 r. była na tym samym poziomie jak w 2016 r. i 2017 r.

Patrząc na liczbę osób pracujących pod względem na ich płeć zauważyć można dużą większą grupę stanowią kobiety (było tak we wszystkich latach analizy).

Porównując wskaźnik pracujących na 1000 mieszkańców na terenie gmin położonych na terenie powiatu augustowskiego Gmina Sztabin zajmuje wśród nich ostatnie miejsce. Ma najmniejszą liczbę pracujących. Porównując ten wskaźnik na terenie Gminy Sztabin z sytuacją na terenie powiatu i województwa zauważyć można, że sytuacja ta jest w gminie najgorsza.

Wnioski: Gmina charakteryzuje się niezadawalającym poziomem zatrudnienia mieszkańców. Jest to teren z niewielkimi zakładami pracy.

2.2.5. BEZROBOCIE

Brak jednolitej tendencji (wzrost, spadek) dotyczącej ilości osób zarejestrowanych jako bezrobotne na terenie Gminy Sztabin w latach 2016 – 2021. Od 2018 r. można zauważyć jej spadek.

Analizując dane dotyczące bezrobocia nie można zapomnieć, że badania statystyczne prowadzone przez GUS i PUP nie pokazują pełnego obrazu rynku pracy, nie rejestrując przede wszystkim problemu ukrytego bezrobocia w rolnictwie. Nie można także pomijać faktu, że w przeciągu ostatnich lat zmieniały się przepisy dotyczące sposobu określania statusu osoby bezrobotnej, które eliminowały z tej statystyki niejednokrotnie całe grupy społeczne. Dodatkowym czynnikiem wpływającym na statystyki rynku pracy jest ujemne saldo migracji (które wystąpiło we wszystkich latach analizy). Pomimo tych faktów oraz ogólnopolskich i światowych problemów, które mają różnorodne źródła i mogą zapowiadać recenzję (związaną także ze zwolnieniami, trudniejszą sytuacją na rynku pracy) to dane statystyczne dają nadzieję, że w odniesieniu do rynku pracy na terenie gminy udział bezrobotnych zarejestrowanych w liczbie ludności w wieku produkcyjnym będzie spadać.

Tabela 4. Liczba osób bezrobotnych na terenie Gminy Sztabin w latach 2016 - 2021

	Jedn. miary	2016	2017	2018	2019	2020	2021
Bezrobotni zarejestrowani według gmin - stan w końcu grudnia							
ogółem	osoba	216	169	192	183	181	179
długotrwale bezrobotni	osoba	139	113	126	111	122	116
Udział bezrobotnych zarejestrowanych w liczbie ludności w wieku produkcyjnym wg płci							
ogółem	%	6,6	5,2	6	5,8	6,4	6,4
mężczyźni	%	6,8	4,8	5,6	5,4	5,6	6,4
kobiety	%	6,4	5,7	6,5	6,2	7,3	6,3

Źródło: Dane GUS

Zgodnie z powyższym problem bezrobocia nie stanowi głównego problemu społecznego analizowanego obszaru. Wciąż jednak potrzeba przeprowadzania działań służących zwiększeniu możliwości podjęcia pracy – zwiększenia liczby osób pracujących.

Wnioski: Gmina Sztabin cechuje się stosunkowo niskim poziomem bezrobocia mieszkańców co jest zjawiskiem pozytywnym. Biorąc jednak pod uwagę stosunkowo niski wskaźnik pracujących na 1000 mieszkańców oraz możliwe pogorszenie sytuacji na rynku pracy związane z niestabilnością gospodarek na całym świecie potrzeba przeprowadzania prac pobudzających lokalny rynek i wspierających mieszkańców.

2.3. SFERA GOSPODARCZA

2.3.1. ROLNICTWO

Według danych pochodzących z Powszechnego Spisu Rolnego z 2020 r. na terenie Gminy Sztabin było 773 gospodarstw rolnych prowadzących sprzedaż własnych produktów rolnych. Na terenie gminy było 936 gospodarstw rolnych, w tym 40,71% stanowiły gospodarstwa o powierzchni powyżej 15 ha, co wskazuje na małe rozdrobnienie powierzchni zajmowanej pod produkcję rolniczą, jest zjawiskiem korzystnym i wpływa na opłacalność działalności.

Tabela 5. Gospodarstwa rolne ogółem

Wyszczególnienie	Ilość gospodarstw
ogółem	936
do 1 ha włącznie	5
1 - 5 ha	168
5 - 10 ha	207
10 - 15 ha	175
15 ha i więcej	381

Źródło: Dane GUS, PSR 2020

Zgodnie z danymi Głównego Urzędu Statystycznego (Powszechny Spis Rolny z 2020 r.) największy obszar – powierzchnia zasiewów dotyczyła uprawy zbóż – 2 948,66 ha (zboża razem).

Analizując pogłowie zwierząt gospodarskich to na terenie przeważało bydło ogółem nad świniami i drobiem.

Wnioski: Gospodarstwa rolne w Gminie Sztabin charakteryzują się korzystną strukturą agrarną, gdzie największy odsetek stanowią gospodarstwa duże (powyżej 15 ha), co może zachęcać mieszkańców do czerpania dochodów z tego działu gospodarki z powodu opłacalności działalności.

2.3.2. PRZEDSIĘBIORCZOŚĆ

Na terenie Gminy Sztabin – zgodnie z danymi GUS – w 2021 r. istniało 256 podmiotów gospodarki narodowej, z czego sektor prywatny reprezentowało 248 podmiotów. Największą ilość podmiotów prywatnych stanowiły osoby fizyczne prowadzące działalność gospodarczą - w 2021 r. było ich 205.

Na sektor publiczny składają się głównie państwowe i samorządowe jednostki prawa budżetowego, w 2021 r. było ich 4, sektor publiczny ogółem liczył 6 podmiotów. Na sektor prywatny oprócz osób fizycznych prowadzących działalność gospodarczą składają się również spółki handlowe (5), fundacje (1) oraz stowarzyszenia i organizacje społeczne (15).

Analizując podmioty gospodarki narodowej wpisane do rejestru REGON według grup rodzajów działalności PKD 2007 można zauważyć, że w 2021 r. na terenie Gminy Sztabin najwięcej podmiotów zajmowało się pozostałą działalnością – 161, a najmniej rolnictwem, leśnictwem, łowiectwem i rybactwem – 33.

Na terenie Gminy Sztabin w 2021 r. (zgodnie z danymi GUS) najwięcej było przedsiębiorstw o wielkości do 9 pracowników. Można więc stwierdzić, że na terenie gminy działają głównie niewielkie podmioty.

Wnioski: Mieszkańców Gminy Sztabin cechuje średnia przedsiębiorczość (którą warto wspierać). Na obszarze gminy brak jest większych zakładów pracy, dominują podmioty zatrudniające do 9 pracowników.

2.3.3. TERENY INWESTYCYJNE

Na terenie Gminy Sztabin nie są zaplanowane tereny typowo inwestycyjne natomiast istnieją ujęte w MPZP (Miejscowy Plany Zagospodarowania Przestrzennego Części Wsi: Sztabin, Ewy, Kamień i Krasnoborki w Gminie Sztabin) tereny z możliwością realizacji zabudowy usługowej (handel i gastronomia). Odnosi się to do obiektów usługowych z zapewnieniem dostępu dla osób niepełnosprawnych. Dotyczy terenów użytkowanych rolniczo, położonych w Sztabinie i Krasnoborkach.

Wnioski: Gmina nie posiada wyznaczone tereny inwestycyjne. Konieczne jest pozyskanie inwestorów i zachęcenie ich do inwestowania na terenie gminy oraz tworzenie i uzbrajanie kolejnych terenów przeznaczonych pod inwestycje.

2.4. INFRASTRUKTURA TECHNICZNA

2.4.1. INFRASTRUKTURA TRANSPORTOWA I KOMUNIKACYJNA

Część dróg stanowiących sieć drogową Gminy Sztabin nie odpowiada wymaganiom określonym w przepisach prawa dla dróg publicznych, charakteryzuje się niewystarczającymi

parametrami technicznymi w stosunku do określonych w nich wymogów. Na terenie gminy występują drogi posiadające nawierzchnię nieutwardzoną, co powoduje, że możliwość poruszania się tymi szlakami komunikacyjnymi jest bardziej uzależniona od warunków atmosferycznych niż ma to miejsce w przypadku dróg asfaltowych.

W związku z tym zasadne jest podjęcie działań mających na celu poprawę standardu technicznego dróg publicznych, zapewniającą poprawę jakości dróg i bezpieczeństwa ruchu drogowego. W tym celu niezbędne jest dokonanie budowy, przebudowy, rozbudowy i modernizacji istniejących dróg publicznych stanowiących sieć komunikacyjną gminy. Ponadto – dla zwiększenia poziomu bezpieczeństwa rowerzystów i pieszych – konieczne jest tworzenie ścieżek rowerowych oraz ścieżek przeznaczonych do poruszania się przez pieszych.

Wnioski: Na obszarze Gminy Sztabin obserwowany jest niewystarczający stan techniczny dróg oraz infrastruktury drogowej (takich jak chodniki, ścieżki rowerowe, oświetlenie). W związku z tym konieczna jest realizacja inwestycji zmniejszająca niedobory w tym zakresie.

2.4.2. GOSPODARKA WODNO-ŚCIEKOWA

Na obszarze Gminy Sztabin zaopatrzenie w wodę odbywa się z ujęć podziemnych – studni wierconych i kopanych. Funkcjonują ujęcia wody zakładowe, gminne – zbiorowego zaopatrzenia mieszkańców oraz indywidualne w gospodarstwach domowych.

Ujęcia wody na terenie gminy znajdują się w miejscowościach: Kamień, Krasnybór, Jaziewo.

Na terenie Gminy Sztabin w 2021 r. – według danych GUS – 65,2% ludności korzystało z wodociągów (w czasie tworzenia Diagnozy dane za 2022 r. w tym zakresie były niedostępne).

W 2021 roku zużycie wody w gospodarstwach domowych na 1 mieszkańca wynosiło 55,7 m³. Długość czynnej sieci rozdzielczej wynosiła 191,5 km. Było 1140 przyłączy do budynków mieszkalnych i zbiorowego zamieszkania. Wystąpiło 12 awarii sieci wodociągowej.

Na terenie Gminy Sztabin nie funkcjonuje zorganizowana sieć gazowa. Jedynie w 2016 r. było 1 gospodarstwo domowe korzystające z sieci gazowej (zgodnie z danymi GUS).

Teren Gminy Sztabin jest częściowo skanalizowany. Długość czynnej sieci kanalizacyjnej, zgodnie z danymi GUS, w 2021 r. wyniosła 7,9 km. W tymże roku istniało 278 przyłączy prowadzących do budynków mieszkalnych i zbiorowego zamieszkania.

Zgodnie z danymi GUS w 2021 r. istniała 1 oczyszczalnia komunalna z podwyższonym usuwaniem biogenów. Ogółem z oczyszczalni korzystało 1 516 osób. Odprowadzono 23 dm³ ścieków, taką samą wielkość odpadów oczyszczono.

Ścieki komunalne z terenu gminy bywają również oczyszczane w instalacjach przydomowych lub przechowywane w zbiornikach bezodpływowych.

W 2021 r. na terenie gminy istniały 873 zbiorniki bezodpływowe i 270 oczyszczalni przydomowych. Istniała także 1 stacja zlewna.

Wnioski: Na terenie gminy dostrzegalne są niedobory w zakresie sieci kanalizacyjnej, oczyszczalni przydomowych oraz szczelnych szamb. Konieczna jest zatem realizacja projektów poprawiających zaopatrzenie mieszkańców w infrastrukturę kanalizacyjną.

Również odsetek mieszkańców korzystających z sieci wodociągowej nie jest na zadowalającym poziomie i wymaga poprawy. Potrzeba więc przeprowadzenia prac takich jak: budowy i w razie potrzeby modernizacji sieci wodociągowej wraz ze stacjami uzdatniania wody.

2.4.3. GOSPODARKA ODPADAMI

Zgodnie z danymi GUS – w 2021 r. na terenie Gminy Sztabin zebrano 848,88 t odpadów. Na jednego mieszkańca przypadało 112,5 kg odpadów zmieszanych. W 2021 r. ilość odebranych odpadów zmieszanych była większa niż w roku poprzednim. Również ilość odpadów zebranych selektywnie w 2021 r. była wyższa niż 2020 r.

Odpady zebrane selektywnie w 2021 r. stanowiły większy odsetek zebranych odpadów w relacji do ogółu odpadów niż w roku 2020. Odsetek ten od 2019 r. wynosi powyżej 30%. Co może świadczyć o coraz lepszym segregowaniu odpadów.

Zgodnie z „Analizą stanu gospodarki odpadami komunalnymi na terenie Gminy Sztabin za 2021 r.” w okresie od 01.01.2021 r. do 31.12.2021 r. odbiór odpadów komunalnych na terenie Gminy Sztabin realizowany był przez następujące firmy: MPO Sp. z o.o., ul. 42 Pułku Piechoty 48, 15 – 950 Białystok, BIOM Sp. z o.o. Dolistowo Stare I 144, 19 – 124 Jaświły, RECYKLING Edward Siwicki, Kopiec 38, 16 – 310 Sztabin.

Punkt Selektywnego Zbierania Odpadów Komunalnych dla mieszkańców Gminy Sztabin udostępniony został przy Zakładzie Recyklingu w Dolistowie Starym I 144, 19 – 124 Jaświły.

Wnioski: System gospodarki odpadami na terenie Gminy Sztabin funkcjonuje prawidłowo. Mieszkańcy mają możliwość pozbycia się wszystkich odpadów komunalnych powstających w gospodarstwie domowym. Funkcjonował Punkt Selektywnej Zbiórki Odpadów.

Poprawie ulega sposób segregacji odpadów przez mieszkańców. Warto jednak nadal prowadzić akcje edukacyjne w tym zakresie.

2.4.4. INFRASTRUKTURA ELEKTROENERGETYCZNA, CIEPŁOWNICZA I GAZOWA

Gospodarka ciepła na terenie Gminy Sztabin opiera się na kotłowniach osiedlowych, indywidualnych źródłach ciepła opalanych paliwem stałym i instalacjach korzystających z energii odnawialnych.

Na terenie gminy brak sieci gazowej rozdzielczej gazu ziemnego. Przyszłość budowy sieci gazowej uzależniona jest od możliwości zasilenia obszaru gminy gazem ziemnym z krajowego systemu gazowniczego. W latach 2016 – 2021, zgodnie z danymi GUS, jedynie w 2016 r. istniało mieszkanie wyposażone w gaz sieciowy.

Teren Gminy Sztabin zasilany jest w energię elektryczną z krajowego systemu energetycznego poprzez państwową sieć wysokich napięć. Energia elektryczna do poszczególnych miejscowości przesyłana jest liniami napowietrznymi o napięciu 15 kV.

Na terenie Gminy Sztabin istnieją następujące urządzenia elektroenergetyczne:

- linia WN-110kV relacji Augustów – Dąbrowa Białostocka;
- stacje transformatorowe 15/0,4kV;
- linie 15kV;
- linie niskiego napięcia.

Przez teren gminy przebiega jednotorowa linia napowietrzna 110kV relacji Augustów – Dąbrowa Białostocka, która wymaga modernizacji polegającej na przebudowie jej na linię jednotorową o podwyższonych parametrach.

Przez jej teren przebiega Sieć Szerokopasmowej Polski Wschodniej.

Wnioski: Na terenie Gminy Sztabin nie funkcjonuje sieć ciepłownicza ani dystrybucyjna sieć gazowa. Dostępna jest natomiast infrastruktura energetyczna zaopatrująca mieszkańców w energię elektryczną, jednak część sieci wymaga modernizacji i uzupełnień.

Przez jej teren przebiega Sieć Szerokopasmowej Polski Wschodniej.

2.5. INFRASTRUKTURA SPOŁECZNA

2.5.1. INFRASTRUKTURA EDUKACYJNA, JAKOŚĆ EDUKACJI

Na terenie Gminy Sztabin działają następujące szkoły:

- Szkoła Podstawowa im. Karola Brzostowskiego w Sztabinie wraz z oddziałem przedszkolnym;
- Szkoła Podstawowa im. Sybiraków w Krasnymborze wraz z oddziałem przedszkolnym;
- *Szkoła Podstawowa w Jaminach działała do 1 września 2022 – została zamknięta (była to szkoła prowadzona przez stowarzyszenie „Edukator”).

Tabela 6. Ilość uczniów w roku szkolnym 2022/2023

Nazwa szkoły/placówki	Liczba uczniów ogółem	Liczba oddziałów ogółem	Wychowanie przedszkolne
Szkoła Podstawowa im. Karola Brzostowskiego w Sztabinie	269	17	93
Szkoła Podstawowa im. Sybiraków w Krasnymborze	105	10	35

Źródło: dane Gminy Sztabin

Analizując wyniki egzaminu ósmoklasisty, który został przeprowadzony w 2022 r. widać, że wyniki uczniów z terenu Gminy Sztabin nie różnią się znacząco od wyników uczniów z innych gmin położonych na terenie powiatu augustowskiego.

Wyniki egzaminów mogą wskazywać na to, że poziom edukacji na terenie gminy jest na stosunkowo zadawalającym poziomie. Wciąż jednak niezbędne jest przeprowadzenie dodatkowych prac służących by poziom nauczania był na jak najwyższym poziomie wraz ze wsparciem osób mających trudności w nauce, wykazują specjalne zainteresowania w jakiejś dziedzinie oraz osób wybitnie uzdolnionych.

Zgodnie z danymi GUS w 2021 r. było najwięcej dzieci w oddziałach przedszkolnych w szkołach podstawowych, w porównaniu do lat 2016 – 2020.

W 2021 r. funkcjonowały 3 przedszkola – 3 obiekty z 6 oddziałami/grupami/klasami.

Wnioski: Na terenie Gminy Sztabin edukację na poziomie podstawowym zapewniają dwie placówki, funkcjonują tu też oddziały przedszkolne.

Uczniowie szkoły podstawowej osiągają zadawalające wyniki z egzaminów zewnętrznych. Wciąż warto przeprowadzać działania służące podniesieniu poziomu nauczania by zwiększyć szanse na rozwój młodych pokoleń. Potrzebna jest organizacja zajęć wyrównawczych, dodatkowych, rozwijających zainteresowania oraz zdolności dzieci i młodzieży. Jak również prowadzić zajęcia wspierające wyjątkowo uzdolnioną młodzież. Warto rozważyć zwiększenie dostępu do przedszkoli i oddziałów przedszkolnych.

2.5.2. INFRASTRUKTURA SPORTOWA I REKREACYJNA

Na terenie Gminy Sztabin znajdują się następujące obiekty sportowe i rekreacyjne:

- Hala sportowa Szkoły Podstawowej w Sztabinie,
- Hala sportowa Szkoły Podstawowej w Krasnymborze,
- Ogólnodostępny plac zabaw dla dzieci z siłownią zewnętrzną – plac Szkoły Podstawowej w Sztabinie,
- Ogólnodostępny plac zabaw dla dzieci z siłownią zewnętrzną – plac Szkoły Podstawowej w Krasnymborze,
- Siłownia zewnętrzna w parku w Sztabinie,
- Siłownia zewnętrzna przy boisku sportowym w Sztabinie,
- Boisko wielofunkcyjne w Sztabinie + boisko trawiaste z bieżnią (ul. Sportowa w Sztabinie),
- Boisko wielofunkcyjne w Krasnymborze + boisko trawiaste – plac Szkoły Podstawowej w Krasnymborze.

Na terenie gminy nie działa żaden klub sportowy.

Wnioski: Na obszarze gminy występuje stosunkowo rozwinięta infrastruktura sportowa i rekreacyjna, która znajduje się w częściowo w dobrym stanie technicznym. Niektóre z nich wymagają przeprowadzenia prac modernizacyjnych bądź przeprowadzenia prac w ich pobliżu by mogły lepiej spełniać swoje funkcje.

Dostępne są szlaki przyciągające na ten teren turystów w tym rowerowe czy piesze.

W celu zapewnienia odpowiedniego poziomu życia mieszkańców konieczny jest dalszy rozwój infrastruktury sportowo-rekreacyjnej oraz oferty zagospodarowania czasu wolnego.

2.5.3. INFRASTRUKTURA KULTURY, DZIAŁALNOŚĆ KULTURALNA

Na terenie Gminy Sztabin funkcjonuje Centrum Biblioteczno-Kulturalne w Sztabinie – Pl. Karola Brzostowskiego 8, 16-310 Sztabin.

W ramach Centrum działała Gminna Biblioteka Publiczna w Sztabinie, Filia Biblioteczna w Jaminach, Filia Biblioteczna w Jastrzębnej Drugiej (filie funkcjonują na ½ etatu).

Centrum jest wydawcą miesięcznika „Nasz Sztabiński Dom” oraz prowadzi Izbę Regionalną Ziemi Sztabińskiej im. Romana Gębicza.

Wnioski: Choć Centrum Biblioteczno-Kulturalne realizuje wiele działań w tym prowadzi zajęcia dla mieszkańców i organizują wydarzenia kulturalne nadal jednak konieczne jest rozwijanie prowadzonej przez nie działalności kulturalnej tak by odpowiadały zmieniającym się oczekiwaniom mieszkańców. Warto rozważyć odnowę i tworzenie nowych świetlic wiejskich w celu rozwoju i integracji ludności wiejskiej.

2.5.4. INFRASTRUKTURA OCHRONY ZDROWIA I OPIEKI SPOŁECZNEJ

Zgodnie ze Studium uwarunkowań i kierunków zagospodarowania przestrzennego Gminy Sztabin zadania ochrony zdrowia wobec mieszkańców gminy realizują 2 przychodnie:

- 1) NZOZ Przychodnia Lekarzy Rodzinnych w Sztabinie,
- 2) NZOZ Przychodnia Rejonowa Sp. C. w Krasnymborze.

Na terenie gminy działa stomatolog.

W zakresie opieki szpitalnej oraz specjalistycznej mieszkańcy korzystają z usług placówek zlokalizowanych m.in. na terenie Miasta Augustów.

Zgodnie z danymi GUS na obszarze gminy w 2021 r. funkcjonowała jedna apteka.

W latach 2016 – 2021 brak było jednolitej tendencji w liczbie udzielonych porad zdrowotnych. Najmniejsza ich liczba wystąpiła w 2020 r. co może wiązać się z sytuacją w kraju związaną z obostrzeniami wynikającymi z pojawienia się pandemii Covid – 19. W 2021 r. ich liczba był trochę wyższa niż w roku poprzednim, nie powróciła jednak do wielkości ponad 18 tys. porad.

Zadania z zakresu pomocy społecznej są realizowane przez Gminny Ośrodek Pomocy Społecznej w Sztabinie (GOPS), który jest jednostką organizacyjną gminy. Brak jednolitej tendencji (wzrost, spadek) w analizowanych latach w przypadku liczby beneficjentów środowiskowej pomocy społecznej na 10 tys. ludności na terenie gminy. Od 2017 r. zauważyć

można jednak trend spadkowy – liczba beneficjentów na 10 tys. ludności spadała. W 2021 r. wskaźnik ten był najniższy w analizowanych latach.

W 2021 r. było najmniej gospodarstw i osób korzystających ze środowiskowej pomocy społecznej (w porównaniu do lat 2016 – 2020) co jest zjawiskiem korzystnym i może wraz z utrzymaniem tendencji spadkowej powodować w przyszłości brak konieczności przekazywania dodatkowych środków z budżetu gminy na cele związane z pomocą społeczną.

Zgodnie z danymi gminy, według stanu na 31.12.2022 r. liczba osób korzystających ze świadczeń pomocy społecznej ogółem wynosiła 238. Głównym powodem korzystania z pomocy społecznej była więc ubóstwo, bezrobocie i niepełnosprawność. Niebieską kartą objętych było 15 rodzin a w nich 60 osób.

Wnioski: Na terenie Gminy Sztabin działają przychodnie, który zapewniają mieszkańcom podstawową opiekę medyczną. Dostępny jest także punkt apteczny.

Najczęściej występującymi przyczynami trudnej sytuacji życiowej osób i rodzin a jednocześnie powodami ubiegania się o pomoc społeczną, wskazanymi przez GOPS, w 2022 r. było ubóstwo, bezrobocie i niepełnosprawność.

2.5.5. BEZPIECZEŃSTWO PUBLICZNE

W zakresie usług obronności i bezpieczeństwa funkcjonuje Posterunek Policji w Sztabinie. Bezpieczeństwa na terenie gminy pilnuje dzielnicowy.

Na terenie gminy działają również Ochotnicze Straże Pożarne, które również dbają o bezpieczeństwo mieszkańców Gminy Sztabin. Są nimi:

- OSP KSRG Jastrzębna Pierwsza,
- OSP KSRG Jaziewo,
- OSP KSRG Sztabin,
- OSP Jagłowo,
- OSP Jaminy,
- OSP Krasnybór,
- OSP Mogilnice,
- OSP Polkowo

Jak również Państwowa Straż Pożarna w Augustowie.

Wnioski: Nad bezpieczeństwem mieszkańców czuwa Posterunek Policji w Sztabinie, Powiatowa Straż Pożarna w Augustowie oraz strażacy z OSP.

Istnieje potrzeba doposażenia funkcjonujących Ochotniczych Straży Pożarnych by mogły jak najefektywniej dbać o bezpieczeństwo mieszkańców gminy.

2.6. FINANSE SAMORZĄDOWE

Zgodnie z danymi GUS. w 2017 r. (przy analizie lat 2016-2021) gmina odnotowała deficyt budżetowy. W pozostałych latach dochody przewyższały wydatki, co pozwala na założenie, że w kolejnych latach gmina będzie dysponowała środkami niezbędnymi do realizacji inwestycji poprawiających stan życia mieszkańców.

W analizowanych latach dochody gminy wzrastały (oprócz 2019 r.). W przypadku wydatków brak tak jednolitej tendencji, w 2021 r. były niższe niż w 2020 r.

Największą sumę dochodów odnotowano w następujących działach (zgodnie z danymi GUS za 2021 r.):

- Dział 758 - Różne rozliczenia (45,64% dochodów);
- Dział 855 – Rodzina (21,41% dochodów);
- Dział 756 - Dochody od osób prawnych, od osób fizycznych i od innych jednostek nieposiadających osobowości prawnej oraz wydatki związane z ich poborem (15,21% dochodów).

Analizując wydatki pod kątem poszczególnych działów klasyfikacji budżetowej należy zauważyć, że największą sumę wydatków odnotowano w (zgodnie z danymi GUS za 2021 r.):

- Dziale 801 - Oświata i wychowanie (28,80% wydatków);
- Dziale 855 – Rodzina (24,94% wszystkich wydatków);
- Dziale 750 - Administracja publiczna (10,08% wydatków).

Zgodnie z Wieloletnią Prognozą Finansową Gminy Sztabin na lata 2023 – 2030 (przyjęta Uchwałą Nr XL/200/2022 Rady Gminy Sztabin z dnia 28 grudnia 2022 r. w sprawie uchwalenia Wieloletniej Prognozy Finansowej Gminy Sztabin na lata 2023 – 2030) przewidywane wyniki roczne budżetu (do 2030 r. włącznie) będą dodatnie (jedynie w 2023 r. przewidziano wynik ujemny).

Wnioski: Przewiduje się, że do 2030 r. wynik budżetu Gminy Sztabin będzie dodatni (oprócz 2023 r.). Analizowana jednostka samorządu terytorialnego będzie w stanie wygenerować środki z przeznaczeniem na niezbędne inwestycje rozwojowe.

2.7. PODSUMOWANIE DIAGNOZY – ANALIZA SWOT

Jako podsumowanie przeprowadzonej diagnozy oraz po uwzględnieniu badań ankietowych, przygotowano analizę SWOT. Analiza SWOT stanowi jedną z najpopularniejszych metod diagnozy sytuacji, w jakiej znajduje się wspólnota samorządowa. Służy porządkowaniu i segregacji informacji, dzięki czemu stanowi użyteczną pomoc przy dokonywaniu oceny zasobów i otoczenia danej jednostki samorządu terytorialnego, ułatwia też identyfikację problemów i określenie priorytetów rozwoju. Jej nazwa to skrót od pierwszych liter angielskich słów, stanowiących jednocześnie pola przyporządkowania czynników, mogących mieć wpływ na powodzenie planu strategicznego – silne strony (strenghts), słabe strony (weaknesses), szanse (opportunities) i zagrożenia (threats).

S -> STRENGHTS, czyli silne strony

W -> WEAKNESSES, czyli słabe strony

O -> OPPORTUNITIES, czyli okazje

T -> THREATS, czyli zagrożenia

Zgodnie z powyższym, czynniki rozwoju podzielić można na wewnętrzne, na które społeczność lokalna ma wpływ (silne i słabe strony), oraz na czynniki zewnętrzne – umiejscowione w bliższym i dalszym otoczeniu jednostki (szanse i zagrożenia). Podział ten można przeprowadzić również w inny sposób, mianowicie: czynniki pozytywne, czyli atuty i szanse, oraz czynniki negatywne, czyli wady i zagrożenia.

W wyniku przeprowadzonego badania ankietowego można wskazać, że mieszkańcy gminy zauważają ważność środków finansowych z Unii Europejskiej dla rozwoju i funkcjonowania gminy (szczególnie podkreślane to było wśród głównych szans rozwojowych i największych zagrożeń dla tego terenu). Wielokrotnie podkreślano na walory przyrodnicze terenu, doceniono też ład urbanistyczny (uporządkowana zabudowa). Za mocną stroną terenu uznano m.in. jej położenie. Ankietowani ukazują potrzebę poprawy infrastruktury drogowej (chodników, dróg). Dostrzegają też niedobory w inicjatywie społecznej (niski jej poziom wskazano w słabych stronach terenu, a w szansach rozwojowych ukazano, że jedną z nich byłby jej wzrost).

Widzą trudności w możliwości znalezienia zatrudnienia oraz zauważają potrzebę zwiększenia działań poprawiających warunki prowadzenia działalności gospodarczej. Uznają, że wymaga poprawy rozwój przedsiębiorczości/ ułatwienie zakładania i prowadzenia działalności gospodarczej a brak podmiotów gospodarczych o silnej pozycji w regionie jest istotną słabą

stroną tego terenu. Za jedno z największych zagrożeń uznają oni brak udogodnień dla pokonywania barier w zakładaniu przedsiębiorczości.

Zauważają potrzebę rozwoju turystyki co wraz z ważnością w ich oczach działalności rolniczej na terenie gminy w dalszej perspektywie jej rozwoju nie dziwi, że dostrzegają szanse rozwojowe w agroturystyce i ekoturystyce.

Do tego dużym zauważalnym problemem na terenie gminy jest słaby dostęp do opieki medycznej. Co wraz z największymi zagrożeniami takimi jak: niski przyrost naturalny i ucieczka ludzi młodych z obszarów wiejskich do większych miast dopełnia obraz gminy w oczach jej mieszkańców.

Zgodnie z zakresem przeprowadzonej diagnozy oraz w oparciu o sfery najbardziej istotne dla rozwoju gminy, analizę SWOT przeprowadzono w pięciu obszarach:

- sfera przestrzenno-środowiskowa;
- sfera społeczna;
- sfera gospodarcza;
- infrastruktura techniczna;
- infrastruktura społeczna, jakość życia mieszkańców.

Sfera przestrzenno-środowiskowa	
Silne strony	Słabe strony
<ul style="list-style-type: none"> – korzystne położenie; – tradycje kultywowane podtrzymywane przez mieszkańców; – funkcjonujące koło gospodyń wiejskich; – cenne zabytki architektoniczne; – duża świadomość społeczna lokalnego dziedzictwa kulturowego; – walory kulturowe; – zadawalający stan części dróg; – obowiązywanie studium uwarunkowań i kierunków zagospodarowania przestrzennego określającego zasady zagospodarowania terenu całej gminy; – wysokie walory środowiska naturalnego; – występowanie terenów cennych pod kątem turystycznym 	<ul style="list-style-type: none"> – niewystarczający stan techniczny części dróg; – niewystarczająca długość sieci kanalizacyjnej i niewystarczająca ilość przydomowych oczyszczalni ścieków oraz szczelnych szamb; – niewystarczający poziom izolacyjności budynków; – niewystarczający poziom wykorzystania odnawialnych źródeł energii w budynkach użyteczności publicznej oraz w budynkach indywidualnych; – niewystarczający poziom efektywności energetycznej części budynków indywidualnych i użyteczności publicznej; – występowanie nieefektywnego oświetlenia ulicznego; – zanieczyszczenie wód powierzchniowych; – występowanie terenów zagrożonych suszą
Szanse	Zagrożenia
<ul style="list-style-type: none"> – racjonalna polityka przestrzenna; – poprawa dostępności terenów i poprawa systemów komunikacji; – możliwość pozyskania funduszy w nowej perspektywie finansowej; 	<ul style="list-style-type: none"> – przewlekłość procedur lokalizacyjnych inwestycji; – duże koszty opracowania planów zagospodarowania przestrzennego; – zwiększenie kosztów montażu alternatywnych źródeł energii;

<ul style="list-style-type: none"> – stworzenie spójnej oferty turystycznej oraz rozwój i rozbudowa zaplecza rekreacyjnego i okołoturystycznego; – tworzenie i rozbudowa istniejących tras turystycznych; – poprawa oznakowania poziomego i pionowego; – poprawa czystości środowiska naturalnego; – zwiększenie efektywności energetycznej budynków wraz ze zwiększeniem wykorzystywania odnawialnych źródeł energii; – zagospodarowanie dotychczas nieużytkowanych terenów; – remont, modernizacja i budowa placów zabaw oraz innej infrastruktury rekreacyjnej 	<ul style="list-style-type: none"> – niestabilność warunków ekonomiczno-prawnych mająca wpływ na zachowania i wybory mieszkańców
--	---

Sfera społeczna	
Silne strony	Słabe strony
<ul style="list-style-type: none"> – wzrastający poziom wyposażenia mieszkań w podstawowe instalacje; – podnoszenie poziomu wykształcenia przez mieszkańców gminy; – świadomość społeczna lokalnego dziedzictwa kulturowego; – spadająca liczba osób bezrobotnych 	<ul style="list-style-type: none"> – niekorzystne zmiany demograficzne w tym starzenie się społeczeństwa (ujemne saldo migracji, ujemny przyrost naturalny, spadek liczby mieszkańców w wieku produkcyjnym); – występowanie zauważalnych przez mieszkańców problemów społecznych – np. alkoholizm; – zauważalny przez mieszkańców problem z dostępem do opieki medycznej; – niewystarczająca oferta zagospodarowania czasu wolnego dzieci, młodzieży i dorosłych, a także seniorów; – niewystarczająca jakość oraz różnorodność wydarzeń kulturalno – rozrywkowych odbywających się na terenie; – zauważalny przez mieszkańców niedobór udogodnień dla pokonywania barier w zakładaniu przedsiębiorczości; – zauważalna przez mieszkańców niedostateczna ilość miejsc w przedszkolach i punktach przedszkolnych
Szanse	Zagrożenia
<ul style="list-style-type: none"> – lokalizacja gminy; – rozwój rolnictwa ekologicznego; – rozwój agroturystyki i ekoturystyki; – zapotrzebowanie na wypoczynek w gospodarstwach rolnych; – stworzenie spójnej oferty turystycznej oraz rozwój i rozbudowa zaplecza rekreacyjnego i okołoturystycznego zapewniających dodatkowe dochody dla mieszkańców gminy; – krzewienie kultury regionalnej, tworzenie i promowanie produktów regionalnych 	<ul style="list-style-type: none"> – niekorzystne ogólnopolskie zmiany demograficzne; – zbyt mała różnica między najniższym wynagrodzeniem, a wysokością świadczeń socjalnych; – rosnące koszty pracy; – ucieczka ludzi młodych z obszarów wiejskich do większych miast; – rosnące koszty życia; – wzrost trudności ze znalezieniem atrakcyjnego zatrudnienia

Sfera gospodarcza	
Silne strony	Słabe strony
<ul style="list-style-type: none"> – potencjał do rozwoju turystyki dzięki korzystnemu położeniu i wysokim walorom środowiska; 	<ul style="list-style-type: none"> – niewystarczający części stan infrastruktury oraz bazy turystycznej; – mała ilość podmiotów gospodarczych; – brak podmiotów gospodarczych o silnej pozycji w regionie; – zauważalna przez mieszkańców niska inicjatywa społeczna; – zauważalny przez mieszkańców niedobór udogodnień dla pokonywania barier w zakładaniu przedsiębiorczości;
Szanse	Zagrożenia
<ul style="list-style-type: none"> – możliwość pozyskania funduszy w nowej perspektywie finansowej; – zapotrzebowanie na wypoczynek w gospodarstwach rolnych, – transfer nowych technologii do rolnictwa zmierzających do modernizacji zaplecza technicznego; – stworzenie spójnej oferty turystycznej oraz rozwój i rozbudowa zaplecza rekreacyjnego i okółoturystycznego; – zwiększenie poziomu inwestowania na terenie gminy 	<ul style="list-style-type: none"> – brak jednolitej oferty turystycznej na terenie powiatu; – niestabilność warunków ekonomiczno-prawnych dla działalności gospodarczej; – zbyt mała różnica między najniższym wynagrodzeniem, a wysokością świadczeń socjalnych; – rosnące koszty prowadzenia działalności gospodarczej; – ograniczenie dostępu do środków zewnętrznych - dofinansowań

Infrastruktura techniczna	
Silne strony	Słabe strony
<ul style="list-style-type: none"> – efektywny system gospodarki odpadami; – prowadzenie prac polepszających stan dróg na terenie gminy 	<ul style="list-style-type: none"> – niewystarczająca długość sieci kanalizacyjnej oraz niewystarczająca ilość przydomowych oczyszczalni ścieków oraz szczelnych szamb; – niewystarczający poziom izolacyjności części budynków użyteczności publicznej oraz obiektów prywatnych; – niewystarczający poziom wykorzystania odnawialnych źródeł energii w budynkach użyteczności publicznej oraz w budynkach indywidualnych; – niewystarczający poziom efektywności energetycznej części budynków indywidualnych; – niedostateczny stan dróg oraz infrastruktury drogowej (chodniki, ścieżki rowerowe, oświetlenie); – brak funkcjonującej sieci gazowej; – sieć wodociągowa wymagająca rozbudowy i przeprowadzenie prac modernizacyjnych
Szanse	Zagrożenia
<ul style="list-style-type: none"> – racjonalna polityka przestrzenna, tworzenie planów miejscowych na terenach rozwojowych, – poprawa dostępności terenów i poprawa systemów komunikacji, 	<ul style="list-style-type: none"> – przewlekłość procedur lokalizacyjnych inwestycji, – duże koszty opracowania planów zagospodarowania przestrzennego, – wzrost kosztów budowy alternatywnych źródeł energii,

<ul style="list-style-type: none"> – możliwość pozyskania funduszy w nowej perspektywie finansowej; – rozwój infrastruktury wodno – ściekowej; – stworzenie korzystnych warunków do tworzenia farm wiatrowych i innej przyjaznej dla środowiska infrastruktury wytwarzającej energię 	<ul style="list-style-type: none"> – zmiany prawa powodujące zmniejszenie opłacalności wykorzystania odnawialnych źródeł energii; – wzrost kosztów przeprowadzania inwestycji w infrastrukturę w wyniku wzrastających cen
---	---

Infrastruktura społeczna, jakość życia mieszkańców	
Silne strony	Słabe strony
<ul style="list-style-type: none"> – funkcjonowanie placówek wychowania przedszkolnego; – funkcjonowanie szkół podstawowych; – funkcjonowanie ośrodka zdrowia; – funkcjonowanie Ochotniczej Straży Pożarnej zapewniającej bezpieczeństwo mieszkańców 	<ul style="list-style-type: none"> – niewystarczająca oferta w zakresie zajęć pozalekcyjnych; – niewystarczający system aktywizacji osób starszych, dorosłych oraz młodzieży; – niesatysfakcjonujący poziom opieki medycznej; – zauważalna przez mieszkańców niedostateczna ilość miejsc w przedszkolach i punktach przedszkolnych
Szanse	Zagrożenia
<ul style="list-style-type: none"> – możliwość pozyskania funduszy w nowej perspektywie finansowej; – zwiększenie współpracy Gminy Sztabin z organizacjami pozarządowymi; – przeznaczenie dodatkowych środków finansowych na dofinansowanie inicjatyw organizacji pozarządowych; – poprawa bezpieczeństwa poprzez m.in. poprawę oznakowania poziomego i pionowego oraz stanu dróg i oświetlenia; – krzewienie kultury regionalnej, tworzenie i promowanie produktów regionalnych; – poprawa jakości edukacji; – doposażenie jednostek OSP 	<ul style="list-style-type: none"> – zmiany przepisów prawnych dotyczących polityki finansowej jednostek samorządu terytorialnego; – trudności w pozyskaniu zewnętrznych funduszy; – wzrost kosztów funkcjonowania instytucji kultury i edukacji

3. ROZWÓJ STRATEGICZNY GMINY SZTABIN

3.1. WIZJA ROZWOJU

Wizja rozwoju Gminy Sztabin jest stanem docelowym, który zostanie osiągnięty z wykorzystaniem możliwości i zasobów gminy w perspektywie do roku 2032. Zdefiniowana wizja stawia do realizacji cele i wyznacza kierunki działania, które wygenerują wzrost poziomu jakości życia obecnych mieszkańców, a także zachęci do osiedlania się nowych. Spowoduje tym samym wzrost atrakcyjności turystycznej oraz inwestycyjnej gminy.

Wizja rozwoju gminy została zdefiniowana następująco:

Gmina Sztabin jest przyjaznym i bezpiecznym miejscem, o wysokiej jakości usługach, proekologicznej i przystosowanej do różnych odbiorców infrastrukturze, wykorzystującym najnowocześniejsze technologie i mądrze gospodarującym zasobami oraz otwartym na potrzeby wszystkich uczestników życia społeczno-gospodarczego

Do roku 2032 Gmina Sztabin będzie czystym i przyjaznym dla środowiska ośrodkiem, dzięki czemu stworzy wysokiej jakości przestrzeń do życia dla obecnych i nowych mieszkańców. Będzie to obszar spójny społecznie i terytorialnie, bazujący na kapitale intelektualnym oraz potencjale turystycznym, zapewniający wysoką jakość życia mieszkańców. Będzie to teren o zachowanych walorach krajobrazowych, przyrodniczych i kulturowych, zapewniający harmonijny rozwój poszczególnych miejscowości. Wykorzystujący nowoczesne technologie dla jak najbardziej zrównoważonego rozwoju dbającego nie tylko na zachowanie przeszłości, ale także na prężny rozwój w przyszłość.

3.2. MISJA ROZWOJU

Misja rozwoju Gminy Sztabin została zdefiniowana następująco:

Gmina rozwijająca się w sposób dynamiczny w oparciu o posiadane zasoby, zapewniająca wysoki standard życia mieszkańców, dostęp do wysokiej jakości

**infrastruktury i nowych technologii, wspierająca swoich mieszkańców w rozwoju
w tym zapewniająca atrakcyjną ofertę zagospodarowania czasu wolnego**

Misja Strategii warunkuje sformułowanie kierunków bezpośrednich i pośrednich działań – celów strategicznych i operacyjnych. Gmina Sztabin za pomocą wyznaczonych celów będzie dążyć do podwyższenia jakości życia mieszkańców w taki sposób, aby poszczególne dziedziny życia i gospodarki wzajemnie się uzupełniały i przenikały w celu stworzenia kompleksowej poprawy warunków. Korzystne położenie geograficzne oraz bogate walory przyrodniczo – kulturowe (liczne obszary i obiekty podlegające ochronie, bogate tradycje) powodują, iż gmina jest atrakcyjnym miejscem, zarówno pod względem turystycznym, jak i gospodarczym. Świadomość ekologiczna mieszkańców oraz czyste i zadbane środowisko będą sprzyjać naturalnej produkcji rolnej, a bogate walory krajobrazu zdeterminują możliwości rozwoju w kierunku turystyki, ekoturystyki i agroturystyki stanowiącej jeden ze składników rozwoju ekonomicznego.

Gmina Sztabin aspiruje do wysoko rozwiniętej turystyki i agroturystyki poprzez wykorzystanie walorów przyrodniczych, zachowując i rozbudowując ład ekologiczny. Dla polepszenia atrakcyjności turystycznej planowana jest przebudowa dróg, dla płynniejszego poruszania się po terenie gminy. Ponadto, gmina będzie dążyć do stworzenia warunków rozwoju dla handlu i gastronomii, zwłaszcza w sektorze rolnictwa, a także do wykorzystania potencjału obszaru terytorialnego.

Gmina dążyć będzie do rozwiązywania problemów społecznych, stymulowania aktywności zawodowej sprzyjającej włączeniu społecznemu oraz podniesienia jakości życia mieszkańców, zwiększenia oferty zagospodarowania czasu wolnego oraz zadbania o jak najlepszy poziom edukacji (w tym także poprzez poprawienie warunków, w których uczą się młodzi mieszkańcy gminy a to poprzez m.in. rozbudowę budynku przedszkola czy budowę bloku żywieniowo - świetlicowego przy Szkole Podstawowej w Sztabinie).

Ważnym aspektem będzie także rozwój infrastruktury sportowej i technicznej, w tym przebudowa i modernizacja dróg czy budowa hali sportowej przy szkole w Sztabinie. Zapewniony będzie także rozwój oświetlenia ulicznego.

Dotychczas przeprowadzone inwestycje w sposób znaczący podnoszą atrakcyjność inwestycyjną gminy. Przeprowadzona analiza SWOT wskazuje jednak obszary wymagające dalszej pracy i interwencji, koniecznych do utrzymania właściwej polityki prorozwojowej. Diagnoza sytuacji społecznej, gospodarczej i przestrzennej w wielu sferach pokazuje bardzo

pozytywne zjawiska zachodzące na terenie gminy (np. zmniejszenie osób bezrobotnych). Analiza wewnętrznych czynników warunkujących zrównoważony rozwój gminy w wielu przypadkach pokazuje dynamiczne i prorozwojowe trendy. Jednak analiza czynników zewnętrznych wskazuje na pojawiające się zagrożenia zahamowania procesów przyczyniających się do dalszej, zrównoważonej polityki prorozwojowej gminy. Pogłębiający się od wielu lat kryzys strefy euro, trwająca konsolidacja finansów publicznych oraz proces oddłużania sektora prywatnego, pandemia COVID-19 oraz obecne działania wojenne na Ukrainie, negatywnie wpływają na jednostki zarządzania administracją publiczną na wszystkich szczeblach. Wpływ ten odczuwają również mieszkańcy gminy, czyli konsumenci oraz przedsiębiorcy, którzy napotykają liczne problemy, w szczególności z uwagi na znaczny spadek dynamiki udzielanych kredytów przez banki, wzrost cen oraz problemy na rynku pracy. Czynnikiem zewnętrznym, które mogą utrzymać spowolnienie gospodarcze na rynkach Europy są pogarszające się perspektywy wzrostu dla krajów strefy euro, jak również ogólna niekorzystna sytuacja polityczna w niektórych krajach na świecie, która w sposób znaczący wpływa na wszystkie rynki finansowe. Wskazuje to na konieczność podjęcia działań prewencyjnych oraz rozważnego planowania przyszłości gminy.

Diagnoza sytuacji społecznej, gospodarczej i przestrzennej Gminy Sztabin, wyniki przeprowadzonych badań ankietowych oraz przeprowadzona analiza SWOT pozwoliły na wyznaczenie celów, które w znaczący sposób wpływają na jej przyszły rozwój gospodarczy, społeczny, ekologiczny i przestrzenny. Wokół wskazanych celów skoncentruje się działalność Gminy Sztabin przy współpracy z partnerami sektora publicznego, prywatnego, trzeciego sektora oraz społeczeństwem.

3.3. CELE STRATEGII

W ramach Strategii Rozwoju Gminy Sztabin zostały wyznaczone następujące cele strategiczne, cele operacyjne oraz kierunki działań:

Cel strategiczny I. Zapewnienie nowoczesnej infrastruktury technicznej niezbędnej do dalszego rozwoju gminy

- Cel operacyjny I.1 Rozwój infrastruktury komunikacyjnej oraz poprawa dostępności i atrakcyjności transportu zbiorowego:
- Kierunki działań:
 - współpraca z zarządem dróg powiatowych i wojewódzkich przy ich przebudowie, rozbudowie i modernizacji,

- modernizacja i poprawa stanu technicznego istniejącej gminnej infrastruktury drogowej – budowa, przebudowa, rozbudowa, zmiana nawierzchni i modernizacja dróg,
 - budowa i modernizacja infrastruktury towarzyszącej: chodników, oświetlenia ulicznego,
 - modernizacja i poprawa oznakowania istniejących i budowa nowych ścieżek rowerowych,
 - poprawa bezpieczeństwa uczestników ruchu drogowego,
 - modernizacja i poprawa oznakowania (w tym także poziomego),
 - poprawa bezpieczeństwa na skrzyżowaniach,
 - zwiększenie ilości miejsc parkingowych,
 - zapewnienie dostępności przystanków komunikacji zbiorowej,
 - ograniczenie emisji CO₂ poprzez zwiększenie udziału ekologicznych środków transportu.
- Cel operacyjny I.2 Rozbudowa systemów wodno-kanalizacyjnych:
- Kierunki działań:
- budowa szamb lub oczyszczalni przydomowych przy zachowaniu odpowiednich warunków gruntowo-wodnych,
 - budowa i modernizacja sieci wodociągowej,
 - rozbudowa stacji uzdatniania wody,
 - budowa sieci kanalizacyjnej,
 - budowa nowej oczyszczalni ścieków.
- Cel operacyjny I.3 Poprawa warunków w zakresie gospodarki przestrzennej:
- Kierunki działań:
- inwentaryzacja gruntów, bazy lokalowej, infrastruktury towarzyszącej mającej potencjał do wykorzystania i inwestycji w działalności gospodarczej w celu uwzględnienia jej w ofercie inwestycyjnej,
 - tworzenie kolejnych miejscowych planów zagospodarowania przestrzennego w zakresie nowych terenów pod działalność gospodarczą,
 - uzbrajanie terenów stref potencjalnej aktywności gospodarczej,
 - systematyczne wyznaczanie terenów pod budownictwo jednorodzinne,
 - rozwój terenów pod budownictwo mieszkaniowe oraz poprawa standardu istniejących zasobów mieszkaniowych,
 - tworzenie planów zagospodarowania przestrzennego pod kątem infrastruktury turystycznej, wskazujących funkcje kluczowych dla gminy obszarów o wysokich

walorach przyrodniczych z uwzględnieniem uwarunkowań ich ochrony, w celu odpowiedniego zorganizowania ruchu turystycznego i okółoturystycznego.

- Cel operacyjny I.4 Rozwój infrastruktury i technologii informacyjno – komunikacyjnych:
- Kierunki działań:
 - zapewnienie dostępu do szerokopasmowego Internetu na terenie gminy,
 - zapewnienie powszechnego dostępu do e-usług i e-administracji,
 - nawiązanie współpracy z partnerami świadczącymi nowoczesne usługi telekomunikacyjne.

Cel strategiczny II. Zwiększenie kreatywności i konkurencyjności mieszkańców, zmniejszenie skali występujących problemów społecznych

- Cel operacyjny II.1 Rozwiązywanie problemów społecznych i stymulowanie aktywności zawodowej sprzyjającej włączeniu społecznemu:
- Kierunki działania:
 - zapewnienie sprawnego systemu pomocy społecznej,
 - tworzenie, udoskonalanie i realizacja programów pomocy rodzinie i pomocy społecznej przeciwdziałających wykluczeniu społecznemu,
 - współpraca przy wdrażaniu programów przeciwdziałania bezrobociu, wsparcie bezrobotnych w poszukiwaniu pracy,
 - wprowadzenie działań mających na celu ograniczenie patologii społecznych poprzez profilaktykę, np. grupy wsparcia, profesjonalne doradztwo prawne, zawodowe, pomoc psychologiczną, poradnictwo, mediacje i inne,
 - wsparcie opieki nad dziećmi (poprawa dostępu do usług przedszkolnych i opieki nad małym dzieckiem, rozwój działalności żłobka) oraz nad osobami starszymi (formy instytucjonalne, rodzinne, pomoc sąsiedzka i inne),
 - wspieranie działań związanych z aktywizacją zawodową społeczności wiejskiej oraz działań mających na celu zwiększenie adaptacji do nowych zawodów i mobilności mieszkańców,
 - podnoszenie kwalifikacji mieszkańców, w szczególności w zakresie obsługi ruchu turystycznego, handlu i rzemiosła oraz zawodów nierolniczych, kształtowanie postaw rynkowych i innowacyjnych,
 - budowanie przyjaznej polityki dla przedsiębiorców inwestujących w zawodowy rozwój zasobów ludzkich i system szkoleń,
 - zwiększenie absorpcji środków z Unii Europejskiej na programy służące podnoszeniu kwalifikacji osób pozostających bez pracy,

- wspieranie działań służących opiece na odległość nad najstarszymi mieszkańcami gminy.
- Cel operacyjny II.2. Podniesienie poziomu wykształcenia i kwalifikacji zawodowych społeczności:
- Kierunki działania:
 - stymulowanie wymiany doświadczeń w zakresie efektywnego przygotowania młodzieży do życia zawodowego,
 - organizacja zajęć pozalekcyjnych, wyrównawczych, szkoleniowych, rozwijających zainteresowania dzieci i młodzieży w obiektach placówek oświatowych i kulturalnych,
 - wspieranie i promocja innowacyjnych form kształcenia (np. e-edukacja),
 - organizacja i umożliwienie przeprowadzenia kursów komputerowe dla kobiet i osób starszych,
 - organizacja kursów udzielania pierwszej pomocy,
 - podnoszenie kwalifikacji nauczycieli oraz pracowników urzędu gminy, w tym w zakresie zdolności cyfrowych.
- Cel operacyjny II.3. Poprawa poziomu opieki zdrowotnej:
- Kierunki działania:
 - poprawa jakości i dostępu do usług pielęgniarских i stomatologicznych w szkołach,
 - poprawa jakości usług podstawowej opieki medycznej,
 - nawiązanie współpracy z gminami ościennymi dotyczących dowozu osób starszych do lekarzy, punktów poboru badań laboratoryjnych, wizyt typowo specjalistycznych.
- Cel operacyjny II.4. Podniesienie jakości usług oraz poprawa dostępności opieki żłobkowej i edukacji przedszkolnej:
- Kierunki działania:
 - rozwój systemu opieki nad małym dzieckiem (żłobków, punktów żłobkowych), wspieranie powstania rodzinnych dziennych punktów opieki nad dzieckiem na terenie gminy,
 - rozwój różnych form wychowania przedszkolnego,
 - dostosowanie ilości placówek przedszkolnych i żłobkowych oraz godzin ich funkcjonowania do potrzeb mieszkańców oraz poprawa dostępności tych miejsc,

- racjonalizacja struktury placówek oświatowych w zależności od zmian struktury demograficznej,
 - podniesienie jakości oferty edukacji przedszkolnej oraz dostosowanie jej do zmieniających się potrzeb lokalnej społeczności (uzupełnienie o zajęcia korekcyjne, językowe, prozdrowotne, proekologiczne, sportowe i inne),
 - stymulowanie aktywności organizacji pozarządowych w pozyskiwaniu środków zewnętrznych na projekty skierowane do dzieci w wieku przedszkolnym i żłobkowym.
- Cel operacyjny II.5 Rozwój i poszerzenie funkcji obiektów dydaktycznych, kulturalnych oraz sportowo-rekreacyjnych, stworzenie profesjonalnej oferty:
- Kierunki działania:
- modernizacja i rozbudowa infrastruktury bazy oświatowej oraz doposażenie w sprzęt komputerowy, audiowizualny i pomoce dydaktyczne,
 - remont/rozbudowa centrum bibliotecznego - kulturalnego,
 - zapewnienie wysokiego poziomu usług edukacyjnych oraz stworzenie oferty edukacji pozaszkolnej (zajęcia pozalekcyjne, sportowe, kursy, zajęcia taneczne, aktorskie i inne) na bazie gminnych placówek oświatowych i kulturalnych skierowane do dzieci, dorosłych, osób starszych, niepełnosprawnych,
 - wspieranie młodzieży najzdolniejszej (system nagród i stypendiów),
 - wsparcie młodzieży mniej uzdolnionej (dodatkowe zajęcia wyrównawcze),
 - budowa nowej i modernizacja istniejącej infrastruktury sportowo – rekreacyjnej,
 - wspieranie form aktywności ruchowej dla dzieci i młodzieży,
 - wspierania działania miejsc spędzania czasu wolnego, rekreacji, rozwijania zainteresowań, a także integracji lokalnej społeczności,
 - wzmocnienie współpracy i przedsięwzięć społecznych lokalnie działających podmiotów sektora publicznego, prywatnego i pozarządowego,
 - poszukiwanie nowych, atrakcyjnych form spędzania czasu wolnego dla dzieci, młodzieży i dorosłych, osób starszych w tym osób z niepełnosprawnością,
 - likwidacja barier architektonicznych dla osób niepełnosprawnych ruchowo i niedowidzących,
 - poszerzenie istniejącej oferty dla mieszkańców gminy (organizacja wystaw, koncertów, promocja czytelnictwa i uzupełnienie punktów bibliotecznych) z uwzględnieniem włączenia w przedsięwzięcia kulturalne osób niepełnosprawnych oraz starszych,
 - promocja sportu i aktywnego wypoczynku, wspieranie działalności klubów sportowych, zwiększenie ilości animatorów sportowych, trenerów,

- zwiększenie aktywności organizacji pozarządowych w pozyskiwaniu zewnętrznych źródeł finansowania przedsięwzięć edukacyjnych, kulturalnych i sportowych,
 - zagospodarowanie terenów rekreacyjnych, w tym budowa plaż, kąpielisk, wież widokowych.
- Cel operacyjny II.6 Rozwijanie tożsamości i zwiększanie integracji społeczności lokalnej:
- Kierunki działania:
- współpraca w zakresie ochrony zabytków oraz miejsc pamięci,
 - integracja mieszkańców wokół działalności organizacji trzeciego sektora,
 - wspieranie inicjatyw oddolnych organizacji wydarzeń kulturalnych, sportowych i rekreacyjnych,
 - wdrożenie systemu działań aktywizujących osoby starsze oraz kultywowanie tradycji i tożsamości lokalnej społeczności,
 - promocja postaw prospołecznych i obywatelskich,
 - stworzenie integracji międzypokoleniowej poprzez wspólne uczestnictwo w: spotkaniach, wyjazdach integracyjnych, organizację dnia dziecka, dnia dziadka i babci, organizację bali charytatywnych, festynów, zbiórek,
 - wdrożenie działań przeciwko dyskryminacji w tym ze względu na płeć czy poziom sprawności,
 - wdrożenie działań mających na celu integrację mieszkańców gminy z nowo osiedlonymi,
 - poprawa estetyki przestrzeni, tworzenie „serc miejscowości”, placów zabaw, skwerów i innych jako miejsc spędzania wolnego czasu dzieci, młodzieży i dorosłych,
 - rewitalizacja obszarów zdegradowanych, podniesienie poziomu kapitału społecznego na tym terenie,
 - wspieranie i promowanie działalności istniejącego koła gospodyń wiejskich oraz tworzenie kolejnych,
 - wspieranie i promowanie lokalnych twórców,
 - wspieranie i promowanie tradycji mniejszości narodowych.
- Cel operacyjny II.7 Budowanie i upowszechnianie społeczeństwa informacyjnego:
- Kierunki działania:
- zapewnienie dostępu do szerokopasmowego Internetu na terenie gminy,
 - wpieranie realizacji kursów komputerowych szczególnie dla osób długotrwale bezrobotnych, kobiet i osób starszych,

- o współdziałanie w zakresie umożliwienia rozwoju e-administracji, e-edukacji, e-zdrowia, e-bezp.

Cel strategiczny III. Rozwój infrastruktury wykorzystywanej na cele gospodarcze, zwiększenie przedsiębiorczości mieszkańców

- Cel operacyjny III.1 Rozwój i wzrost konkurencyjności mikro, małych i średnich przedsiębiorstw:
 - Kierunki działania:
 - o wsparcie wykorzystania potencjału obszaru terytorialnego gminy,
 - o wsparcie zróżnicowania działalności gospodarczej w kierunku działalności nierolniczej,
 - o zapewnienie mikro, małym i średnim przedsiębiorcom wsparcia instytucjonalnego, pomoc i ułatwienie dostępu do informacji o możliwościach pozyskania środków na utworzenie lub rozwój firmy, w tym środków z Powiatowego Urzędu Pracy, środków przeznaczonych na rozwój obszarów wiejskich i innych funduszy Unii Europejskiej,
 - o wsparcie i promocja postaw przedsiębiorczości, tworzenie miejsc pracy.
- Cel operacyjny III.2 Wsparcie rozwoju sektora usług rolno – spożywczych, handlu i rzemiosła:
 - Kierunki działania:
 - o stymulowanie działań mających na celu utworzenie na terenie gminy centrum usług, handlu, gastronomii i rzemiosła poprzez aktywne poszukiwanie inwestorów,
 - o pomoc w zakresie pozyskania zewnętrznych źródeł finansowania dla przedsiębiorców, stworzenie profesjonalnego doradztwa,
 - o wsparcie rozwoju usług rolno – spożywczych, handlu i rzemiosła wysokiej jakości poprzez promocję nowoczesnych technologii.
- Cel operacyjny III.3 Stworzenie atrakcyjnej oferty turystycznej, agroturystycznej i ekoturystycznej gminy w oparciu o zasoby przyrodnicze, historyczne i kulturowe oraz innowacyjne ich wykorzystanie:
 - Kierunki działania:
 - o wspieranie rozwoju infrastruktury turystyczno - rekreacyjnej, bazy noclegowej oraz gastronomicznej,
 - o budowa ścieżek edukacyjnych,
 - o budowa ścieżek rowerowych i pieszo-rowerowych, rozbudowa istniejących szlaków turystycznych,

- wspieranie rozwoju oferty usługowej wzdłuż szlaków turystycznych,
- budowa punktów widokowych, parkingów w pobliżu tras turystycznych w miejscach atrakcyjnych krajobrazowo,
- współpraca z partnerami w zakresie zagospodarowania terenów atrakcyjnych do rozwoju turystyki i rekreacji (wiaty, miejsca integracji i rekreacji, miejsca na ogniska i inne),
- wspieranie utworzenia wraz z innymi gminami zintegrowanej informacji turystycznej i promocji gminy,
- poprawa oznakowania atrakcji turystycznych gminy oraz dróg dojazdowych,
- wykorzystanie potencjału lokalnych kapel, zespołów ludowych, śpiewaczych, a także zdefiniowanych produktów turystycznych do promocji turystycznej gminy,
- stworzenie spójnej, kompleksowej oferty turystycznej z uwzględnieniem turystyki kulturowej, aktywnej, rekreacyjnej, specjalistycznej, jak również konferencyjnej,
- organizacja rajdów pieszych, rowerowych i ich promocja,
- zagospodarowanie plaż gminnych oraz rozwój gminnej infrastruktury turystycznej;
- nawiązanie współpracy z podmiotami branży turystycznej, wojewódzkimi i centralnymi punktami informacji turystycznej w celu efektywnej dystrybucji oferty.

Cel strategiczny IV. Zapewnienie środowiska naturalnego wysokiej jakości, ochrona wartości przyrodniczych i historycznych

- Cel operacyjny IV.1 Ochrona dziedzictwa przyrodniczego, racjonalna gospodarka zasobami oraz zapewnienie odpowiedniego poziomu bezpieczeństwa mieszkańców:
- Kierunki działań:
 - zachowanie ciągłości terenów otwartych, ciągów ekologicznych, istniejących na terenie gminy cieków wodnych i użytków zielonych,
 - uporządkowanie systemu odprowadzania wód opadowych,
 - dalsza realizacja programu usuwania azbestu,
 - wspieranie działań mających na celu ochronę środowiska przyrodniczego i krajobrazu,
 - wspieranie racjonalnej gospodarki zasobami wodnymi,
 - promocja i wspieranie ekologicznych przedsięwzięć inwestycyjnych,
 - budowa, rozbudowa i modernizacja systemów wodociągowych,
 - rozbudowa/modernizacja stacji uzdatniania wody,
 - budowa szamb na terenach o rozproszonej zabudowie lub oczyszczalni przydomowych przy zachowaniu odpowiednich warunków gruntowo-wodnych,
 - budowa i modernizacja sieci kanalizacyjnej,
 - budowa oczyszczalni ścieków,

- prowadzenie i monitorowanie racjonalnej gospodarki odpadami,
 - edukacja mieszkańców z zakresu naturalnych zasobów środowiska oraz ich ochrony,
 - wsparcie rolnictwa ekologicznego oraz wdrażania programów rolno – środowiskowych,
 - termomodernizacja obiektów użyteczności publicznej, komunalnych oraz obiektów indywidualnych i budynków wielorodzinnych;
 - zwiększenie wykorzystania odnawialnych źródeł energii;
 - zmniejszenie ilości pieców powodujących znaczne zanieczyszczenie środowiska,
 - monitorowanie oraz przeciwdziałanie tworzeniu dzikich wysypisk śmieci,
 - zmeliorowanie użytków rolnych dla zwiększenia retencji glebowej, nie pogarszając stanu środowiska, z uwzględnieniem konieczności osiągnięcia celów środowiskowych w jednolitych częściach wód,
 - promocja Kodeksu Dobrej Praktyki Rolniczej,
 - budowa sieci gazowniczej (uzależniona od realizacji inwestycji w zakresie sieci przesyłowej),
 - zwiększenie ilości i czasu retencji wód na gruntach rolnych,
 - retencja i zagospodarowanie wód opadowych i roztopowych na terenach zurbanizowanych,
 - realizacja przedsięwzięć zmierzających do zwiększenia lub odtwarzania naturalnej retencji,
 - wykorzystanie wód z systemów drenarskich do nawożenia i nawadniania upraw polowych,
 - opracowanie lub aktualizacja dokumentów strategicznych z zakresu ochrony środowiska, w tym obejmujących zagadnienia gospodarki wodami,
 - doposażenie jednostek OSP, w tym poprzez zakup pojazdów,
 - zapewnienie drożności cieków,
 - przeprowadzanie na terenie gminy kursów pierwszej pomocy.
- Cel operacyjny IV.2 Renowacja i ochrona dziedzictwa historycznego i obiektów zabytkowych:
- Kierunki działań:
- odnowa i konserwacja obiektów zabytkowych i historycznych przy współudziale partnerów prywatnych, publicznych oraz trzeciego sektora z wykorzystaniem środków Unii Europejskiej i innych dotacji,
 - ochrona dziedzictwa kulturowego oraz zwiększenie roli zabytków w ofercie turystycznej gminy.

- Cel operacyjny IV.3 Zwiększenie wykorzystania odnawialnych źródeł energii:
- Kierunki działań:
 - zwiększenie udziału innowacyjnych technologii z wykorzystaniem odnawialnych źródeł energii,
 - promocja innowacyjnych technologii grzewczych jako naturalnego źródła energii cieplnej i jej pozytywnego wpływu na środowisko naturalne,
 - wspieranie przedsięwzięć budowy odnawialnych źródeł energii na terenie gminy,
 - modernizacja infrastruktury oświetlenia ulicznego,
 - zmniejszenie ilości pieców powodujących znaczne zanieczyszczenie środowiska.
- Cel operacyjny IV.4 Promocja ochrony środowiska, postaw proekologicznych i zdrowego trybu życia:
- Kierunki działań:
 - zwiększanie świadomości ekologicznej mieszkańców, w szczególności edukacji ekologicznej,
 - organizacja zajęć terenowych dla uczniów placówek oświatowych w ekologicznych gospodarstwach rolnych,
 - wdrożenie w placówkach oświatowych zajęć z zasad prawidłowego odżywiania i upowszechniania kultury sportu,
 - promocja ochrony środowiska i zdrowego trybu życia,
 - organizacja akcji sprzątania świata,
 - organizacja akcji informacyjnych,
 - organizacja konkursów o tematyce przyrodniczej i ekologicznej.

Sformułowane powyżej strategiczne kierunki rozwoju gminy wynikają z założenia, że stabilna i długofalowa realizacja opracowanych celów strategicznych i operacyjnych przyniesie wymierne efekty poprawy jakości życia mieszkańców. Kształt merytoryczny strategii rozwoju gminy stanowi i opisuje kierunkowe działania gminy, które docelowo zapewnią jej oczekiwany zrównoważony wieloaspektowy rozwój.

3.4. PLANOWANE PROJEKTY

W czasie realizacji Strategii Rozwoju Gminy Sztabin będą realizowane zadania, które wymienione zostały w Uchwale nr XXXVII/183/2022 Rady Gminy Sztabin z dnia 5 sierpnia 2022 r. w sprawie przyjęcia „Wieloletniego Planu Inwestycyjnego Gminy Sztabin na lata 2019-2024” (z uchwałą można się zapoznać na stronie:

prawomiejscowe.pl/UrządGminySztabin/document/859119/Uchwała-XXXVII_183_2022).

Wspomniane zostały też w tabeli 7.

Planowane inwestycje będą polegać na:

1. Poprawie stanu dróg lokalnych poprzez przebudowę i asfaltowanie.
2. Rozwój infrastruktury sportowej i rekreacyjnej na terenie gminy – budowa stadionu sportowego,
3. Poprawa dostępności do usług centrum kultury poprzez rozwój infrastruktury Centrum Biblioteczno-Kulturalnego w Sztabinie.

Wskazane w uchwale inwestycje są już skonkretyzowane, jednak w miarę pojawiania się kolejnych potrzeb oraz możliwości pozyskiwania zewnętrznych źródeł finansowania, na terenie Gminy Sztabin realizowane będą także inne projekty zgodne z celami i kierunkami działań wskazanymi w rozdziale 3.3. przedmiotowej Strategii. Wśród branych pod uwagę inwestycji zaliczyć można:

1. Budowę żłobka na terenie gmin, wzmacnianie edukacji wczesnoszkolnej.
2. Dążenie do poprawy infrastruktury sieci energetycznych.
3. Budowę ścieżek rowerowych, zagospodarowanie terenu plaży w Sztabinie.
4. Wspieranie tworzenia i działania lokalnych grup społeczności, wspieranie inicjatyw społecznych. Ujęcie środków w budżecie gminy na działalność stowarzyszeń.
5. Podjęcie działań w kierunku ocalenia dworu Karola Hrabiego Brzostowskiego znajdującego się w Cisowie, który aktualnie stanowi własność prywatną.
6. Odnowa i tworzenie nowych świetlic wiejskich w celu rozwoju i integracji ludności wiejskiej.

Tabela 7. Inwestycje

Nazwa przedsięwzięcia	Lata realizacji
Rozbudowa budynku przedszkola w Sztabinie	2019-2024
Termomodernizacja budynków gminnych	2019-2024
Rozbudowa budynku Centrum – Biblioteczno Kulturalnego w Sztabinie	2019-2024
Budowa hali sportowej przy szkole w Sztabinie	2019-2024
Inwestycje w zakresie OZE; kolektory słoneczne, ogniwa fotowoltaiczne, pompy ciepła itp.	2019-2024
Zakup samochodów wraz z wyposażeniem do jednostek Ochotniczych Straży Pożarnych	2019-2024
Przebudowa sieci wodociągowej w Sztabinie (wymiana rur azbestowych)	2019-2024
Budowa bloku żywieniowo - świetlicowego przy szkole podstawowej w Sztabinie	2019-2024
Przebudowa (rozbudowa) budynku remizy i świetlicy przy ul. Kościuszki 10 w Sztabinie	2019-2024
Modernizacja oświetlenia ulicznego na terenie Gminy Sztabin	2019-2024
Budowa oczyszczalni ścieków w Sztabinie	2019-2024

Przebudowa drogi gminnej nr 102822B Dębowo - Polkowo; 2,05 km	2019-2024
Przebudowa drogi gminnej nr 102849B Budziski – Huta; 2,3 km	2019-2024
Przebudowa drogi gminnej nr 167500B Krasnybór - Jasionowo; 2,3 km	2019-2024
Przebudowa drogi gminnej nr 102823B Jaziewo – Jaziewo kol.; 2,5 km	2019-2024
Przebudowa drogi gminnej nr 102829B we wsi Sosnowo ; 1 km	2019-2024
Przebudowa drogi gminnej nr 102834B we wsi Lebieżin; 1 km	2019-2024
Przebudowa ulic w Sztabinie: - Lipowa; 220 m - Akacyjowa; 250 m - Spacerowa; 300 m	2019-2024
Przebudowa drogi gminnej nr 102826B Jaminy - Czarniewo; 1,3 km	2019-2024
Przebudowa drogi gminnej nr 167501B Cisów – Długie; 2 km	2019-2024
Przebudowa drogi gminnej nr 167510B Krasnoborki – Kamień; 2,3 km	2019-2024
Przebudowa drogi gminnej nr 102833B Cisów – Krylatka; 2,0 km	2019-2024
Przebudowa drogi gminnej nr 102835B Jastrzębna Druga - Ostrowie; 3,0 km	2019-2024
Przebudowa drogi gminnej 102825B Janówek - Karoliny - Ewy; 0,5 km	2019-2024

Przebudowa drogi gminnej nr 102821B Jasionowo Dębowskie - Kopytkowo; 2,3 km	2019-2024
Przebudowa drogi gminnej nr 102834B we wsi Komaszówka; 3 km	2019-2024
Przebudowa drogi gminnej nr 167680B Jastrzębna Druga (wieś); 0,8 km	2019-2024
Przebudowa drogi gminnej nr 167503B we wsi Ściokła; 1,2 km	2019-2024

Źródło: Uchwała Nr XXXVII/183/2022 Rady Gminy Sztabin z dnia 5 sierpnia 2022 r. w sprawie przyjęcia „Wieloletniego Planu Inwestycyjnego Gminy Sztabin na lata 2019-2024”

4. OCZEKIWANE REZULTATY PLANOWANYCH DZIAŁAŃ, W TYM W WYMIARZE PRZESTRZENNYM ORAZ WSKAŹNIKI ICH OSIĄGNIĘCIA

W celu monitorowania realizacji określonych w Strategii Rozwoju Gminy Sztabin na lata 2023-2032 celów, określono następujące mierniki:

Cel strategiczny I. Zapewnienie nowoczesnej infrastruktury technicznej niezbędnej do dalszego rozwoju gminy:

- długość wyremontowanych i zmodernizowanych dróg gminnych, powiatowych, wojewódzkich (km),
- długość nowo wybudowanych ścieżek rowerowych i pieszo-rowerowych (km),
- długość zmodernizowanej sieci elektrycznej (km),
- ludność korzystająca z sieci wodociągowej, kanalizacyjnej w % ludności ogółem (%),
- liczba miejsc parkingowych (szt.),
- liczba rozbudowanych/zmodernizowanych gminnych stacji uzdatniania wody (szt.),
- liczba wybudowanych przydomowych oczyszczalni ścieków oraz szamb (szt.),
- liczba wybudowanych oczyszczalni ścieków (szt.),
- długość wybudowanej/zmodernizowanej sieci kanalizacyjnej (km),
- długość rozbudowanej/zmodernizowanej sieci wodociągowej (km),
- liczba opracowanych planów zagospodarowania przestrzennego (szt.),
- powierzchnia terenów inwestycyjnych (ha),
- powierzchnia terenów przeznaczonych na rozwój funkcji turystycznej (ha),
- liczba wdrożonych e-usług (szt.),
- liczba zakupionych ekologicznych autobusów (szt.).

Cel strategiczny II. Zwiększenie kreatywności i konkurencyjności mieszkańców, zmniejszenie skali występujących problemów społecznych:

- liczba zarejestrowanych w PUP osób bezrobotnych (osoba),
- liczba osób korzystających z pomocy społecznej (osoba),
- liczba dzieci w przedszkolach (osoba),
- liczba dzieci w punktach żłobkowych/ żłobkach (osoba),
- liczba żłobków (szt.),
- liczba osób korzystających z bloku żywieniowo – świetlicowego (osoba),
- liczba działających świetlic wiejskich (szt.),

- wartość inwestycji infrastrukturalnych w zakresie wyposażania placówek edukacyjnych (w tym sprzętu technologii teleinformacyjnych) (PLN),
- liczba osób korzystających z pomocy dotyczącej dowozu do lekarzy, punktów poboru badań laboratoryjnych, wizyt typowo specjalistycznych (osoba),
- liczba organizacji pozarządowych zarejestrowanych w rejestrze REGON (szt.),
- liczba godzin zorganizowanych zajęć pozalekcyjnych, wyrównawczych, szkoleniowych, rozwijających zainteresowania dzieci i młodzieży w obiektach placówek oświatowych i kulturalnych (godzina),
- liczba godzin zorganizowanych zajęć dla osób dorosłych (godzina),
- liczba wydarzeń służących integracji międzypokoleniowej (szt.),
- liczba wybudowanych nowych elementów infrastruktury sportowo – rekreacyjnej (szt.),
- powierzchnia zagospodarowanych terenów o potencjale rekreacyjnym (m²),
- liczba budynków dostosowanych do potrzeb osób niepełnosprawnych ruchowo (szt.),
- liczba budynków dostosowanych do potrzeb osób starszych (szt.),
- liczba zorganizowanych imprez sportowych (szt.),
- liczba stworzonych lub zmodernizowanych terenów rekreacyjnych (szt.),
- liczba działających na terenie gminy kół gospodyń wiejskich (szt.).

Cel strategiczny III. Rozwój infrastruktury wykorzystywanej na cele gospodarcze, zwiększenie przedsiębiorczości mieszkańców:

- liczba podmiotów gospodarki narodowej zarejestrowanych w rejestrze REGON (szt.),
- liczba gospodarstw rolnych zrzeszonych w grupach producenckich i kooperacyjnych (szt.),
- liczba utworzonych miejsc pracy poza rolnictwem (szt.),
- liczba zakładów przetwórstwa rolno - spożywczego i rzemiosła (szt.),
- liczba przeprowadzonych przedsięwzięć o charakterze edukacyjnym – szkoleń, warsztatów, konferencji (szt.),
- liczba obiektów prowadzących obsługę ruchu turystycznego, w tym gospodarstw agroturystycznych (szt.),
- wartość inwestycji przeznaczonych na budowę i modernizację infrastruktury turystycznej (PLN),
- liczba instytucji i podmiotów zaangażowanych w tworzenie i funkcjonowanie systemu promocji inwestycyjnej i gospodarczej gminy (szt.),
- liczba rozbudowanych szlaków turystycznych (szt.),
- liczba wybudowanych punktów widokowych i parkingów w pobliżu tras turystycznych w miejscach atrakcyjnych krajobrazowo (szt.).

Cel strategiczny IV. Zapewnienie środowiska naturalnego wysokiej jakości, ochrona wartości przyrodniczych i historycznych:

- liczba rozbudowanych/zmodernizowanych gminnych stacji uzdatniania wody (szt.),
- liczba wybudowanych przydomowych oczyszczalni ścieków oraz szamb (szt.),
- długość wybudowanej/zmodernizowanej sieci kanalizacyjnej (km),
- długość rozbudowanej/zmodernizowanej sieci wodociągowej (km),
- liczba wybudowanych komunalnych oczyszczalni ścieków (szt.),
- liczba obiektów użyteczności publicznej, w których przeprowadzono termomodernizację (szt.),
- liczba obiektów indywidualnych objętych działaniami termomodernizacyjnymi (szt.),
- liczba obiektów komunalnych objętych działaniami termomodernizacyjnymi (szt.),
- liczba odnowionych obiektów zabytkowych i historycznych (szt.),
- liczba gospodarstw domowych korzystających z ekologicznych technologii grzewczych (szt.),
- liczba powstałych na terenie gminy źródeł energii odnawialnej (szt.),
- powierzchnia zrekultywowanych terenów przyrodniczo zdegradowanych (ha),
- liczba zorganizowanych działań podnoszących świadomość ekologiczną (konkursy, akcje informacyjne) (szt.),
- liczba godzin zorganizowanych zajęć z pierwszej pomocy (godzina),
- liczba wyposażonych jednostek OSP (szt.),
- liczba zakupionych samochodów do OSP (szt.),
- powierzchnia zmeliorowanych użytków rolnych (ha),
- powierzchnia obszarów możliwych do wykorzystania do zwiększenia retencji na gruntach rolnych (ha),
- ilość zagospodarowanych wód opadowych i roztopowych na terenach zurbanizowanych (m³).

5. WYMIAR PRZESTRZENNY STRATEGII

5.1. MODEL STRUKTURY FUNKCJONALNO-PRZESTRZENNEJ GMINY SZTABIN

Model struktury przestrzenno-funkcjonalnej służy zobrazowaniu przestrzennej struktury gminy, włączając w to kierunki rozwoju oraz poszczególne zadania inwestycyjne. Wynika on przede wszystkim z zapisów projektu Studium uwarunkowań i kierunków zagospodarowania przestrzennego Gminy Sztabin oraz pozostałych dokumentów planistycznych opracowanych na poziomie regionalnym tj. Planu Zagospodarowania Przestrzennego Województwa Podlaskiego.

Model struktury funkcjonalno-przestrzennej stworzony został w oparciu o elementy stanowiące aspekty struktury gminy takie jak:

- System przyrodniczy,
- System osadniczy,
- System transportowy,
- Kluczowe elementy budujące potencjał ponadregionalny i przewagi konkurencyjne gminy,
- Rekomendacje w zakresie kształtowania polityki przestrzennej gminy.

W Planie Zagospodarowania Przestrzennego Województwa Podlaskiego uznano, że w m.in. miejscowości Sztabin oprócz koncentracji podstawowych funkcji usług publicznych (takie jak: administracji, szkolnictwa, opieki zdrowotnej i społecznej, kultury i sportu oraz gospodarcze, produkcyjno-usługowe i mieszkalnictwa) pełni ona także ważne funkcje o ponadlokalnym zasięgu oddziaływania, szczególnie w przypadku obsługi turystyki o znaczeniu regionalnym. Wskazano, że przez teren gminy przebiega szlak rowerowy transgraniczny: „Pierścień rowerowy Suwalszczyzny” R65 Żegary – Przystawańce – Puńsk – Budzisko – Rutka-Tartak – Ejszeryszki – Wiżajny – Leszkenie – Stańczyki – Przerośl – Rakówek – Wólka – Filipów – Bakałarzewo – Raczek – Dowspuda – Grabowo – Barszcze – Dręstwo – Kopiec – Wrotki – Sztabin – Krasnybór – Lipsk – Rygałówka – Bartnik – Żabickie – Rubcowo – Gruszki – Rudawka – Muły – Rygol – Giby – Zelwa – Berżniki – Ogrodniki – Żegary, oraz szlak rowerowy krajowy: „Podlaski Szlak Bociani”: Białowieża – Pogorzelce – Narewka – Stare Lewkowo – Odrynki – Narew – Trześcianka – Kaniuki – Wojszki – Doktorce – Suraż – Turośń Dolna – Baciuty – Bokiny – Pajewo – Tykocin – Piaski – Łaziuki – Łazy Duże – Zajki – Laskowiec – Strękowa Góra – Dobarz – Osowiec-Twierdza – Goniądz – Dawidowizna – Klewianka – Białosuknia – Grubisze – Mociesze – Dolistowo Stare – Jasionowo – Sztabin – Wilkownia –

Starożyńce – Rudawka – Mikaszówka – Strzelcowizna – Czerwony Folwark – Stary Folwark – Nowa Wieś – Dębowe – Wołownia – Gulbieniszki – Błaskowizna – Maciejowięta – Stańczyki. Na terenie gminy położony jest SLR Kamień (urządzenie systemu radiokomunikacji i teletransmisji).

Teren Gminy Sztabin został przy omawianiu zasad organizacji struktury funkcjonalnej sieci osadniczej obszarów wiejskich dotyczących m.in. wsi gminnych z infrastrukturą funkcji ponadlokalnych, wynikających z potencjału istniejącego zagospodarowania nierolniczego, dziedzictwa kulturowego, środowiska przyrodniczego lub dostępności transportowej. Do grupy tej, z infrastrukturą funkcji ponadlokalnych wymieniono m.in. Sztabin z infrastrukturą turystyki i wypoczynku o znaczeniu regionalnym i krajowym, bazującymi na walorach dziedzictwa kulturowego. Wśród wsi z infrastrukturą funkcji standardowych mieszkalnictwa zagrodowego i nierolniczego oraz gospodarczych nierolniczych, a także z infrastrukturą funkcji ponadlokalnych publicznych i gospodarczych wymieniono m.in. Krasnybór w gm. Sztabin – z infrastrukturą obsługi religijnego ruchu pielgrzymkowego oraz turystycznego o znaczeniu regionalnym i krajowym.

W dokumencie wskazano również, że na terenie Gminy Sztabin, który objęty jest Krajowym Programem Zwiększania Lesistości należy sukcesywnie zalesiać grunty marginalne dla potrzeb produkcji rolniczej z priorytetem korzyści migracyjnych.

Wskazano na potrzebę modernizacji linii elektroenergetycznej WN 110kV Augustów I – Dąbrowa Białostocka. Jak również remontu budowli takich jak Dębowo i Sosnowo. Droga krajowa nr 8 może potrzebować przebudowy, dotyczy to m.in. odcinka Katryńka – Sztabin. Odcinek tejże drogi stwarza pewną kolizję z siecią osadniczą Gminy Sztabin.

Zgodnie ze Studium uwarunkowań i kierunków zagospodarowania przestrzennego Gminy Sztabin do ważnych kierunków działań należą:

a) kształtowanie zrównoważonych struktur przestrzennych nawiązujących do europejskiego systemu gospodarki przestrzennej, służących integracji europejskiej oraz wzmocnieniu spójności w gospodarowaniu przestrzenią gminy, w sposób zrównoważony i dostosowany do wymogów integracji i współpracy europejskiej zakresie wdrażania:

- europejskiego systemu sieci ekologicznej obszarów chronionych NATURA 2000,
- norm sanitarnych Unii Europejskiej, technologii przyjaznych oraz oszczędności surowców i energii,
- norm i standardów urbanistycznych i cywilizacyjnych w modernizacji i przekształcaniach struktury przestrzennej systemu osadniczego gminy;

b) tworzenie warunków przestrzennych do rozbudowy i modernizacji infrastruktury służącej pozyskaniu europejskich środków pomocowych i funduszy strukturalnych, w szczególności dla

modernizacji i rozbudowy infrastruktury transportowej, systemów energetycznego i gazowniczego, wodociągowego i kanalizacyjnego oraz rozwoju infrastruktury turystycznej;

c) kształtowanie elastycznych struktur przestrzennych tworzących warunki wzrostu, efektywności gospodarowania oraz racjonalnego wykorzystania zasobów przyrodniczych i kulturowych poprzez:

- tworzenie warunków przestrzennych do lokalizacji inwestycji produkcyjnych i usługowych oraz do rozbudowy „otoczenia biznesu”,
- tworzenie warunków przestrzennych do restrukturyzacji i rozwoju rolnictwa zdolnego sprostać standardom i konkurencji w Unii Europejskiej, a zwłaszcza do poprawy jakości rolniczej przestrzeni produkcyjnej, standardu cywilizacyjnego wsi i zwiększenia zatrudnienia w sektorach pozarolniczych,
- kształtowanie zrównoważonych struktur przestrzennych sprzyjających rozwojowi turystyki i wypoczynku przy wykorzystaniu unikalnych walorów przyrodniczych;

d) kształtowanie struktur przestrzennych osadnictwa, poprzez tworzenie warunków do rozwoju regionalnej infrastruktury społecznej z uwzględnieniem:

- racjonalnej relacji funkcjonalno – przestrzennej między zamieszkaniem – pracą – rekreacją
- usługami i administracją,
- współczesnych standardów cywilizacyjnych zaspokajania potrzeb społecznych, w tym kulturowych,
- nieuzasadnionej dysproporcji w rozmieszczaniu i jakości infrastruktury społecznej;

e) kształtowanie struktur przestrzennych tworzących warunki ekorozwoju z aktywną ochroną, wzbogaceniem i racjonalnym wykorzystaniem środowiska przyrodniczego, a w szczególności:

- prawnie chronionych, unikalnych w skali kraju i Europy walorów ekologicznych,
- zasobów wód powierzchniowych i podziemnych,
- rolniczej przestrzeni produkcyjnej i zasobów leśnych;

f) kształtowanie struktur przestrzennych umożliwiających ochronę krajobrazu kulturowego i obiektów zabytkowych przed zniszczeniem, degradacją i dewastacją oraz ich wykorzystanie do celów społecznych i gospodarczych zgodnie z konwencjami porozumieniami międzynarodowymi;

g) kształtowanie struktur przestrzennych o walorach obronnych zapewniających w szczególności:

- bezpieczeństwo i ochronę ludności i mienia,
- niezawodność funkcjonowania w warunkach zagrożenia państwa,
- wysoką odporność na skutki nadzwyczajnych zagrożeń środowiska i klęsk żywiołowych.

Cele i zasady polityki przestrzennej:

- a) zachowanie podstawowych elementów systemu przyrodniczego województwa, m.in.: Biebrzańskiego Parku Narodowego z otuliną, obszarów chronionego krajobrazu, obszarów Natura 2000, lasów i wód rzeki Biebrzy i Kanału Augustowskiego i innych;
- b) rozwój rolnictwa ekologicznego i konwencjonalnego;
- c) wzbogacenie funkcji usługowej gminy;
- d) uzupełnienie wyposażenia w infrastrukturę techniczną;
- e) rozwój funkcji turystycznej w oparciu o unikalne walory środowiska przyrodniczego.

Kierunki polityki przestrzennej gminy:

- a) poprawa ładu przestrzennego gminy;
- b) budowa systemu obszarów chronionych, w którym respektowane są w procesie społeczno-gospodarczym rozwoju i zagospodarowaniu przestrzennym gminy ustalone zasady ochrony;
- c) ochrona dziedzictwa kulturowego, połączona z utrwalaniem korzystnych cech wykształconej już struktury funkcjonalno – przestrzennej obszarów zainwestowanych;
- d) efektywny rozwój gminy dostosowany do zróżnicowanych przestrzennie uwarunkowań, połączony z restrukturyzacją struktury funkcjonalno – przestrzennej;
- e) sprawnie funkcjonujący układ komunikacyjny i sieci inżynierskie.

Ustalono w Studium, że rozwój Gminy Sztabin odbywać się będzie w sferach: ekologicznej, ekonomicznej (gospodarczej), społecznej i przestrzennej traktowanych równorzędnie, przyjmując jednocześnie zasadę, że cele publiczne stawiane będą ponad interes prywatny w przypadku, gdy staną się konkurencyjne.

Sieć osiedleńcza skupiona jest, w szczególności w środkowej części obszaru gminy, poza rozległymi łąkami i pastwiskami oraz lasami, głównie ze względów historycznych, przyrodniczych, fizjograficznych – mikroklimatu, poziomu wód gruntowych oraz wytrzymałości gruntów.

W strukturze osadniczej gminy dominuje miejscowość Sztabin o historycznie ukształtowanej zabudowie – jako siedziba władz samorządowych lokalnych i wielofunkcyjny ośrodek o funkcji usługowej, produkcyjnej, rolniczej, turystycznej i kulturowej.

Funkcje miejscowości Sztabin

Dla miejscowości Sztabin ustalono pełnienie następujących funkcji:

- 1) funkcji usługowej – z usługami o znaczeniu ponadlokalnym i lokalnym w zakresie: administracji, handlu, gastronomii, edukacji, zdrowia i opieki społecznej, kultury, sportu, turystyki, bezpieczeństwa, infrastruktury społecznej i technicznej;

- 2) funkcji produkcyjnej;
- 3) funkcji rolniczej – bazy przetwórstwa, przechowywania i uszlachetniania produktów rolnych, obsługi produkcji w gospodarstwach rolnych, hodowlanych i ogrodniczych oraz gospodarstwach leśnych i rybackich, w tym: zabudowy zagrodowej w gospodarstwach rolnych, hodowlanych i ogrodniczych;
- 4) funkcji turystycznej;
- 5) funkcji kulturowej.

Funkcje dla pozostałej części obszaru gminy

Na pozostałym obszarze Gminy Sztabin ustalono rozwój następujących funkcji:

- 1) funkcji rolniczej:
 - a) obsługi produkcji w gospodarstwach rolnych, hodowlanych i ogrodniczych oraz gospodarstwach leśnych i rybackich, w tym: zabudowy zagrodowej w gospodarstwach rolnych, hodowlanych i ogrodniczych,
 - b) bazy przetwórstwa, przechowywania i uszlachetniania produktów rolnych,
 - c) ukierunkowanej na produkcję zbóż oraz hodowlę zwierząt – rozwój funkcji rolniczej będzie uzależniony od polityki rolnej Państwa, we wszystkich miejscowościach gminy,
 - d) z agroturystyką;
- 2) usługowej;
- 3) produkcyjnej;
- 4) turystycznej;
- 5) leśnej;
- 6) kulturowej.

Wyżej wymienionym funkcjom towarzyszy (dot. miejscowości Sztabin i pozostałej części obszaru gminy):

- 1) funkcja mieszkaniowa – osadnicza;
- 2) funkcja obsługi w zakresie rozwoju usług wielofunkcyjnych, usług publicznych, infrastruktury społecznej, komunikacji i infrastruktury technicznej;
- 3) funkcja ochronna i ekologiczna.

Na terenie wsi: Sztabin, a także na terenach wiejskich: Kamień, Jaminy, Polkowo, Jaziewo, Jastrzębna Pierwsza, Jastrzębna Druga, Krasnybór, Krylatka, Huta, Sosnowo szczególne znaczenie będzie miał rozwój usług związanych z handlem, gastronomią, turystyką, rzemiosłem, nieuciążliwą produkcją, bazy przetwórstwa, przechowywania i uszlachetniania produktów rolnych, itp.

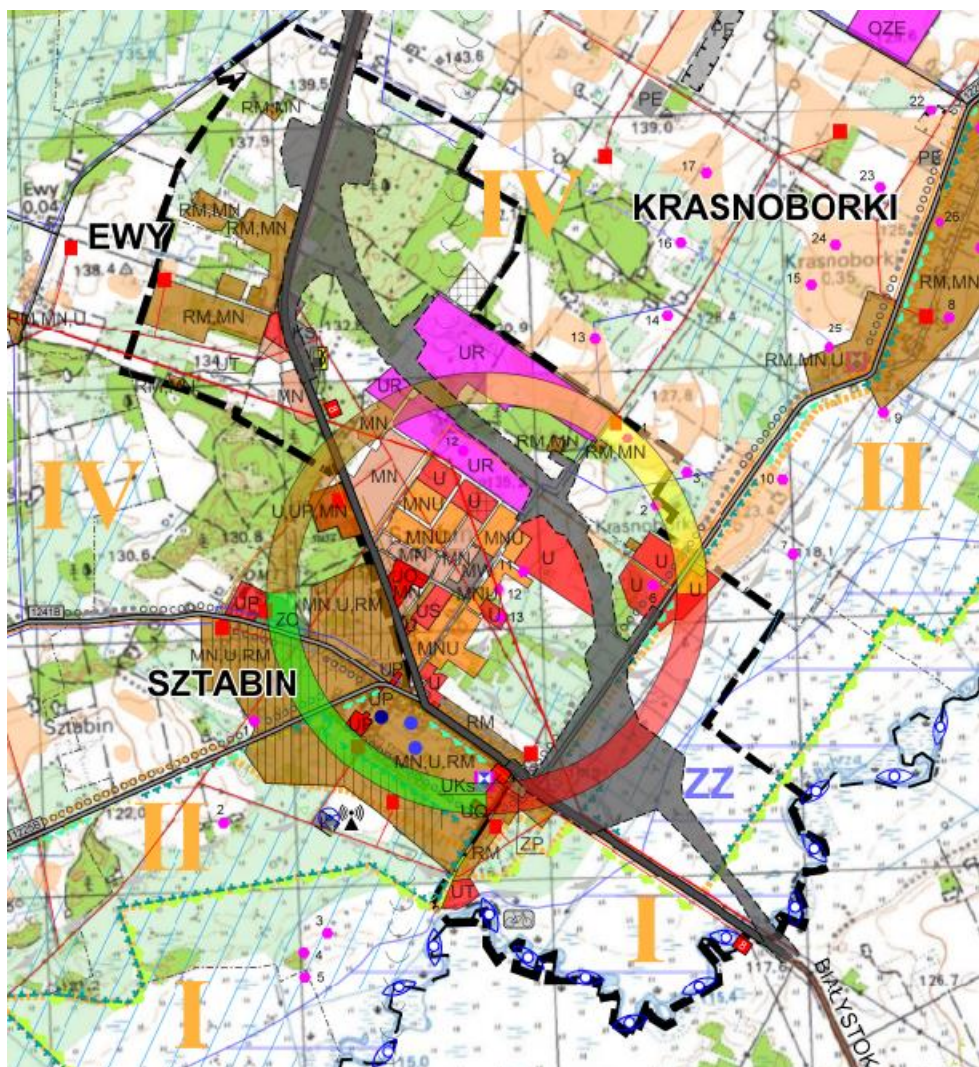
Najmniejszy udział użytków rolnych występuje w obrębie: Chomaszewo, Balinka, Wrotki i Fiedorowizna. W obrębach tych występuje duży udział gruntów leśnych. Natomiast

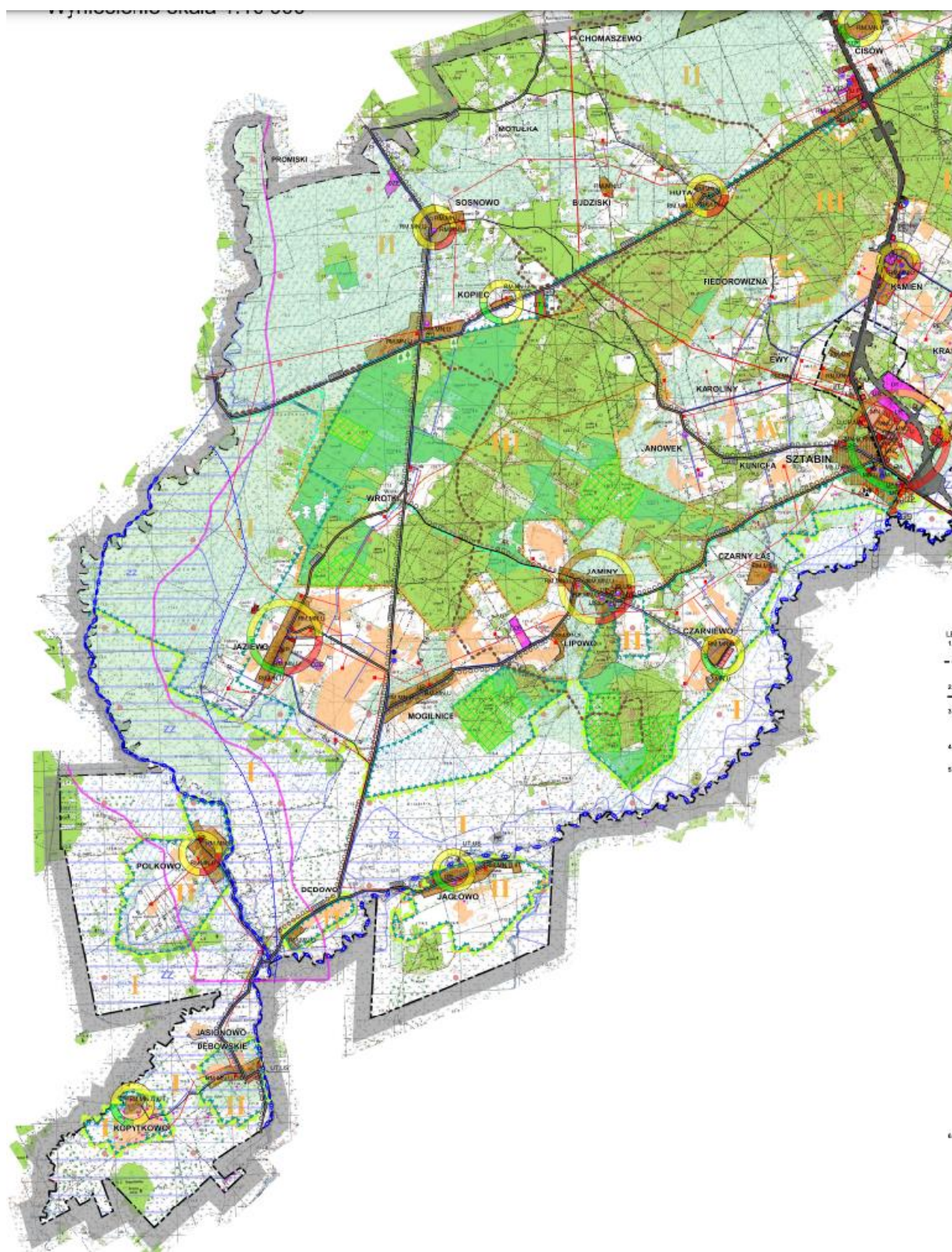
w obrębach: Komaszówka, Dłużański Las, Długie, Jagłowo, Lebiedzin i Czarny Las użytki rolne stanowią ponad 85% powierzchni.

Rozwój usług turystycznych, w tym zabudowy pensjonatowej przewiduje się, m.in. w następujących miejscowościach o funkcji turystyczno – wypoczynkowej: Czarniewo, Sztabin, Kopiec, Jagłowo, Lebiedzin, Jastrzębna Pierwsza, Chomaszewo, Jaziewo, Krylatka, Kopytkowo. Przewiduje się zagospodarowanie części terenów w miejscowości: Dębowo, Jagłowo, Kopytkowo, Jasionowo na cele zabudowy związanej z dziedzictwem i promocją Kanału Augustowskiego i rzeki Biebrzy.

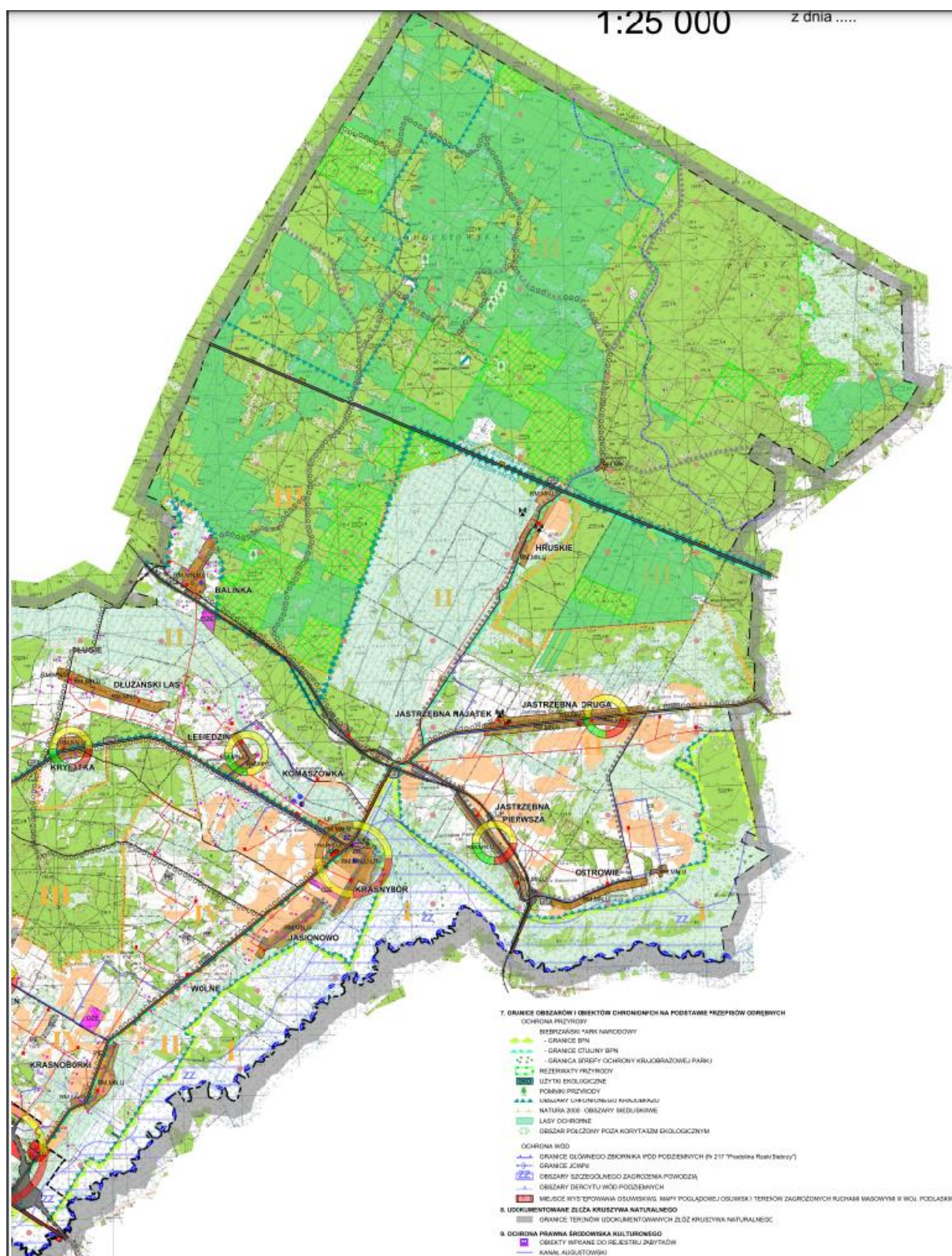
Kwaterny agroturystyczne występują w następujących miejscowościach: Czarniewo, Sztabin, Kopiec, Jagłowo, Lebiedzin, Jastrzębna Pierwsza, Chomaszewo, Jaziewo, Krylatka.

Rysunek 1. Kierunki i polityka przestrzenna gminy












LEGENDA:

1. GRANICE

-  GRANICE ADMINISTRACYJNE GMINY SZTABIN / GRANICE OBSZARU OBJĘTEGO STUDIUM
-  GRANICE POWIATU
-  GRANICE OBRĘBÓW GEODEZYJNYCH

2. GRANICE OBSZARÓW OBJĘTYCH OBOWIĄZUJĄCYMI MIEJSCOWYMI PLANAMI ZAGOSPODAROWANIA PRZESTRZENNEGO

-  MIEJSCOWE PLANY ZAGOSPODAROWANIA PRZESTRZENNEGO / ZMIANA - OBOWIĄZUJĄCE

3. GRANICA PASA IZOLACYJNEGO CMENTARZA O SZEROKOŚCI:

-  - 50 m
-  - 150 m

4. TERENY ZAMKNIĘTE

-  GRANICE I TEREN KOLEJOWY - ZAMKNIĘTY







5. STRUKTURA PRZESTRZENNA GMINY ORAZ PRZEZNACZENIE TERENÓW

-  TERENY ZABUDOWY ZAGRODOWEJ W GOSPODARSTWACH ROLNYCH, HODOWLANÝCH, OGRODNICZYCH
-  TERENY ZABUDOWY ZAGRODOWEJ
-  TERENY ZABUDOWY MIESZANEJ O PRZEWADZE FUNKCJI MIESZKANIOWEJ, W TYM:
 -  TERENY ZABUDOWY ZAGRODOWEJ
 -  TERENY ZABUDOWY JEDNORODZINNEJ
 -  TERENY ZABUDOWY USŁUGOWEJ
-  TERENY ZABUDOWY MIESZKANIOWEJ JEDNORODZINNEJ
-  TERENY ZABUDOWY MIESZKANIOWEJ JEDNORODZINNEJ Z USŁUGAMI / RZEMIOSŁEM
-  TERENY ZABUDOWY MIESZKANIOWEJ WIEŁORODZINNEJ
-  TERENY ZABUDOWY USŁUGOWEJ WIEŁOFUNKCYJNEJ
-  TERENY ZABUDOWY USŁUG PUBLICZNYCH
-  TERENY ZABUDOWY SPORTOWEJ I REKREACYJNEJ
-  TERENY ZABUDOWY TURYSTYCZNEJ, WYPOCZYNKOWEJ I REKREACYJNEJ
-  TERENY USŁUG OŚWIATOWYCH
-  TERENY USŁUG SAKRALNYCH
-  TERENY ZABUDOWY PRODUKCYJNO - TECHNICZNEJ (TERENY OBIEKTÓW PRODUKCYJNYCH, SKŁADÓW I MAGAZYNÓW)
-  TERENY USŁUG I RZEMIOSŁA
-  OBSZARY I TERENY GÓRNICZE
-  TERENY ZIELENI I PARKÓW WIEJSKICH
-  TERENY CMENTARZY
-  TERENY PARKINGÓW, STACJI PALIW I URZĄDZEŃ KOMUNIKACYJNYCH
-  TEREN OCZYSZCZALNI ŚCIEKÓW
-  TERENY, NA KTÓRYCH BĘDĄ ROZMIESZCZONE URZĄDZENIA WYTWARZAJĄCE ENERGIE Z ODNAWIALNYCH ŹRÓDEŁ ENERGII O MOCY PRZEKRACZAJĄCEJ 100kW, A TAKŻE ICH STREFY OCHRONNE ZWIĄZANE Z OGRANICZENIAM I W ZABUDOWIE ORAZ ZAGOSPODAROWANIU, Z WYŁĄCZENIEM ENERGII WIATRU
-  TERENY LASÓW
-  TERENY ROLNICZE
-  TERENY UŻYTKÓW ZIELONYCH
-  TERENY WÓD OTWARTYCH I PŁYNĄCYCH
-  KŁADKA NAD RZEKĄ - PROJEKTOWANA

PCZOSTAŁE

-  TERENY ROZWOJOWE WIEŁOFUNKCYJNE
-  TERENY Z MOŻLIWOŚCIĄ ZMIANY PRZEZNACZENIA TERENU - ZMIANA OBOWIĄZUJĄCEGO PLANU MIEJSCOWEGO
-  OBSZARY WYKLUCZENIA LOKALIZACJI FARM WIATROWYCH

6. ELEMENTY ŚRODOWISKA PRZYRODNICZEGO

-  TERENY Z PRZEWAGĄ GLEB KLASY III I IV - WIĘKSZE KOMPLEKSY
-  WODY
-  BAGNA
-  TORFOWISKA
-  TERENY ŁĄK ZMELIOROWANYCH
-  OSTOJE ZWIERZYNY

OBSZAR GMINY LEŻY W GRANICACH OBSZARU
NATURA 2000 - OBSZARY PTASIE

7. GRANICE OBSZARÓW I OBIEKTÓW CHRONIONYCH NA PODSTAWIE PRZEPISÓW ODRĘBNYCH

OCHRONA PRZYRODY

BIEBRZAŃSKI PARK NARODOWY

- GRANICE BPN
- GRANICE OTULINY BPN
- GRANICA STREFY OCHRONY KRAJOBRAZOWEJ PARKU

REZERWATY PRZYRODY

UŻYTKI EKOLOGICZNE

POMNIKI PRZYRODY

OBSZARY CHRONIONEGO KRAJOBRAZU

NATURA 2000 - OBSZARY SIEDLISKOWE

LASY OCHRONNE

OBZAR POŁCZONY POZA KORYTARZM EKOLOGICZNYM

OCHRONA WÓD

GRANICE GŁÓWNEGO ZBIORNIKA WÓD PODZIEMNYCH (Nr 217 "Pradolina Rzeki Biebrzy")

GRANICE JCWPd

OBZARY SZCZEGÓLNEGO ZAGROZENIA POWODZIĄ

OBZARY DEFICYTU WÓD PODZIEMNYCH

MIEJSCA WYSTĘPOWANIA OSUWISK WG. MAPY POGŁADOWEJ OSUWISK I TERENÓW ZAGROŻONYCH RUCHAMI MASOWYMI W WOJ. PODLASKIM

8. UDOKUMENTOWANE ZŁCZA KRUSZYWA NATURALNEGO

GRANICE TERENÓW UDOKUMENTOWANYCH ZŁOŻ KRUSZYWA NATURALNEGO

9. OCHRONA PRAWNA ŚRODOWISKA KULTUROWEGO

OBIEKTY WPISANE DO REJESTRU ZABYTKÓW

KANAŁ AUGUSTOWSKI

STREFA OCHRONY KONSERWATORSKIEJ KANAŁU AUGUSTOWSKIEGO

KAPLICZKI I KRZYŻE PRZYDROŻNE

STANOWISKA ARCHEOLOGICZNE

10. GŁÓWNE SZLAKI I ŚCIEŻKI TURYSTYCZNE ORAZ MIEJSCA OBSŁUGI

- SZLAKI KONNE
- SZLAKI ŻEGLUGOWE
- SZLAKI KAJAKOWE
- SZLAKI PIESZE
- SZLAKI ROWEROWE
- ŚCIEŻKI EDUKACYJNE
- MIEJSCA OBSŁUGI TURYSTÓW

11. INFRASTRUKTURA TRANSPORTOWA

DROGI PUBLICZNE

- KRAJOWE ISTNIEJĄCE
- KRAJOWE PROJEKTOWANE
- WOJEWÓDZKIE
- POWIATOWE
- WAŻNIEJSZE DROGI GMINNE
- STACJE PALIW
- KOLEJ
- LINIA KOLEJOWA Nr 40 SOKÓŁKA - SUWAŁKI

12. INFRASTRUKTURA TECHNICZNA

ENERGETYKA

- STACJE TRANSFORMATOROWE
- LINIE NAPOWIETRZNE WYSOKIEGO NAPIĘCIA WN 110 kV
- LINIE NAPOWIETRZNE ŚREDNIEGO NAPIĘCIA SN 15 kV

TELEKOMUNIKACJA

- SIECI SZEROKOPASMOWE POLSKI WSCHODNIEJ - SIEĆ SZKIELETOWA
- SIECI SZEROKOPASMOWE POLSKI WSCHODNIEJ - SIEĆ CYSTRYBUCYJNA
- SIECI SZEROKOPASMOWE POLSKI WSCHODNIEJ - WĘZŁY DYSTRYBUCYJNE
- MASZTY STACJI BAZOWYCH TELEFONII KOMÓRKOWEJ
- STACJA LINII RADIOWYCH KAMIEŃ
- LINIA RADIOWA

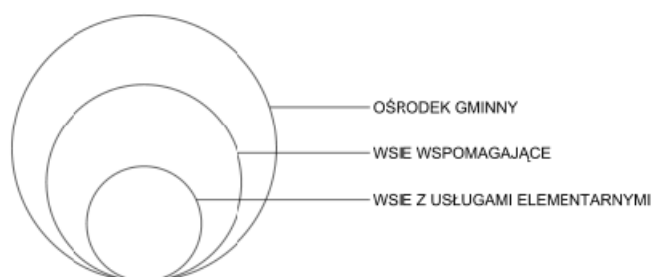
WODOCIĄGI I KANALIZACJA

- UJĘCIA WODY
- STUDNIE GŁĘBINOWE
- GŁÓWNE SIECI WODOCIĄGOWE
- GŁÓWNE SIECI KANALIZACJI SANITARNEJ

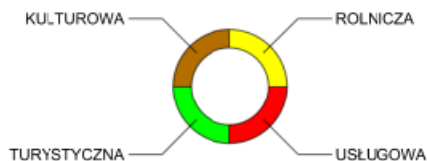
13. STREFY POLITYKI PRZESTRZENNEJ

- GRANICE STREF POLITYKI PRZESTRZENNEJ
- I STREFA - O WYSOKIM REŻIMIE Z DOPUSZCZENIEM ROZWOJU TURYSTYKI I ROLNICTWA
- II STREFA - O PODWYŻSZONYM REŻIMIE OCHRONNYM Z MOŻLIWOŚCIĄ ROZWOJU TURYSTYKI, ROLNICTWA, OSADNICTWA
- III STREFA - LEŚNA, TURYSTYCZNA, ROLNICZA
- IV STREFA - ROLNICZA, OSADNICZA I AKTYWIZACJI GOSPODARSTWA

14. HIERARCHIA I FUNKCJE OŚRODKÓW



15. DOMINUJĄCE FUNKCJE



Źródło: Studium uwarunkowań i kierunków zagospodarowania przestrzennego Gminy Sztabin

Kluczowe elementy budujące potencjał i przewagi konkurencyjne gminy

W modelu struktury funkcjonalno-przestrzennej gminy identyfikuje się kluczowe elementy budujące potencjał ponadregionalny oraz przewagę konkurencyjną gminy, przez co stanowią one szczególnie istotne miejsca, obiekty czy dziedziny w zakresie jej rozwoju. Zagadnienia, które mogły zostać przedstawione w sposób przestrzenny umieszczone zostały na modelu, natomiast pozostałe elementy znalazły się w jego części opisowej.

Ośrodek gminny – stanowi on obszar największego rozwoju gminy, w obrębie którego następować będzie wzrost usług oraz przewagi konkurencyjnej gminy. Sztabin pełni funkcję podstawowego ośrodka kulturalnego, administracyjnego i turystycznego gminy. To tutaj skupione są główne podmioty administracyjne oraz jednostki edukacyjne. Część zabudowy wymaga modernizacji i/lub rozbudowy oraz przeprowadzenia prac termomodernizacyjnych. Sieć wodociągowa wymaga przeprowadzenia prac modernizacyjnych. Warto również zagospodarować teren plaży i innych terenów o potencjale rekreacyjnym.

Obszary o potencjale dla rozwoju turystyki – to szczególnie obszary położone na terenach chronionych oraz posiadających walory historyczne. Powierzchnie leśne sprzyjają okresowej zabudowie letniskowej oraz agroturystycznej.

Poprawa jakości dróg wraz z infrastrukturą towarzyszącą – szczególnie ważna, z punktu widzenia rozwoju sieci transportowej w gminie, jest także systematyczna poprawa jakości dróg, chodników, ścieżek rowerowych i oświetlenia. Działania te wpłyną na zwiększenie

mobilności mieszkańców oraz przebywających na terenie gminy turystów, a także spowodują zwiększenie bezpieczeństwa na terenie gminy.

Rozwój infrastruktury wodno-kanalizacyjnej – dla podnoszenia atrakcyjności zamieszkania w gminie, zwiększania jakości życia mieszkańców oraz ochrony istniejących zasobów wodnych, szczególnie ważnym zadaniem jest systematyczne podnoszenie jakości gospodarki komunalnej w gminie. W Strategii zaplanowano działania mające na celu zwiększenie dostępności do ww. sieci, wraz z poprawą jej jakości i funkcjonowania, a także zapewnieniem odpowiedniego odbierania ścieków.

Rozwój odnawialnych źródeł energii, zwiększenie wykorzystania ekologicznych źródeł energii – dla zwiększenia atrakcyjności gminy konieczna jest realizacja zadań mających na celu zmniejszenie niskiej emisji generowanej przez nieekologiczne źródła ogrzewania domów. W tym celu w ramach Strategii zaplanowano szereg przedsięwzięć mających na celu zachęcenie mieszkańców do korzystania z odnawialnych źródeł energii oraz wymiany źródeł ciepła na ekologiczne. Ważna w tym zakresie będzie także edukacja mieszkańców.

Ochrona obszarów chronionych - działania inwestycyjne realizowane na terenach chronionych muszą być zgodne z zasadami panującymi na ich terenie. Z tymi terenami łączą się różne ograniczenia lecz jednocześnie mogą one stanowić jedna z atrakcji przyciągającą turystów i potencjalnych nowych mieszkańców.

Rekomendacje w zakresie kształtowania polityki przestrzennej

W Strategii Rozwoju Gminy Sztabin na lata 2023-2032 uwzględnia się ustalenia i rekomendacje w zakresie kształtowania i prowadzenia polityki przestrzennej w województwie zawarte w dokumentach strategicznych ustalonych na poziomie województwa.

Na terenie gminy występują obszary podlegające ochronie na podstawie ustawy o ochronie przyrody oraz korytarze ekologiczne stanowiące sieć ekologiczną województwa (opisane w rozdziale 2.1.4. Walory przyrodnicze, zagrożenia naturalne).

Na terenie gminy występuje obszar predysponowany do występowania ruchów masowych w miejscowości Czarniewo.

Przez teren gminy wiedzie trasa Kanału Augustowskiego w południowym jego fragmencie oraz szlak wodny rzeki Biebrzy wykorzystywany głównie do spływów kajakowych.

Obecnie na terenie Gminy Sztabin funkcjonują już istotne ciągi wydzielonych ścieżek rowerowych poprowadzonych wzdłuż niektórych dróg publicznych.

Przez teren Gminy Sztabin przebiegają następujące główne szlaki rowerowe - turystyczne międzynarodowe, transgraniczne i krajowe:

Szlaki rowerowe międzynarodowe:

- szlak rowerowy międzynarodowy Euro Velo R 11 (EVIII) Ateny – Skopje – Belgrad – Koszyce – Kraków – Warszawa – Wilno – Tallin – Helsinki – Nordkapp (Norwegia), przebiegający przez województwo podlaskie na trasie: Tarnowo – Miastkowo – Czartoria – Jankowo – Nowogród – Szablak – Jednaczewo – Łomża – Piątnica – Kalinowo – Drozdowo – Rakowo-Czachy – Rakowo- Boginie – Krzewo – Bronowo – Niwkowo – Wizna – Ruś – Sambory – Sieburczyn – Rutkowskie –Burzyn – Szostaki – Mocarze – Chyliny – Pluty – Brychy – Barwiki – Racibory – Radziłów – Klimaszewnica – Białaszewo – Okół – Ruda – Modzelówka – Pieńczykówek – Stoczek – Ciszewo – Kuligi – „Las Grzędy” – Woźnawieś – Orzechówka – Tajenko – Sosnowo – Gabowe Grądy – Białobrzegi – Augustów – Studzieniczna – Serwy – Bryzgiel – Gawrych Ruda – Wigry – Karolin – Sejny – Ogrodniki – (Lazdijai);

Szlaki rowerowe transgraniczne:

- „Pierścień rowerowy Suwalszczyzny” R65 Żegary – Przystawańce – Puńsk – Budzisko – Rutka - Tartak – Ejszeryszki – Wiżajny – Leszkienie – Stańczyki – Przerośl – Rakówek – Wólka – Filipów – Bakalarzewo – Raczki – Dowspuda – Grabowo – Barszcze – Dręstwo – Kopiec – Wrotki – Sztabin – Krasnybór – Lipsk – Rygałówka – Bartnik – Żabickie – Rubcowo – Gruszki – Rudawka – Muły – Rygol – Giby – Zelwa – Berżniki – Ogrodniki – Żegary.

Szlaki rowerowe krajowe:

- „Wschodni Szlak Rowerowy Green Velo” przebiegający przez: Suwalszczyznę i Puszcę Augustowską (Suwalski Park Krajobrazowy, Dolina Czarnej Hańczy, Suwałki, Wigierski Park Narodowy, Klasztor Kamedułów nad Jeziorem Wigry, Kanał Augustowski, Puszcza Augustowska, Augustów); Dolinę Biebrzy i Narwi (Biebrzański Park Narodowy, Czerwone Bagno, Carska Droga, Osowiec Twierdza, Łomżyński Park Krajobrazowy Doliny Narwi, Łomża, Tykocin, Narwiański Park Narodowy); Puszcza Białowieska i Knyszyńska (Białystok, Pałac Branickich, Opera i Filharmonia Podlaska, Supraśl, Muzeum Ikon, Park Krajobrazowy Puszczy Knyszyńskiej, Zalew Siemianówka, Białowiecki Park Narodowy, Muzeum Przyrodniczo Leśne, Rezerwat Pokazowy Żubrów, Kolejka Wąskotorowa, Hajnówka); Dolina Bugu (Święta Góra Grabarka, Mielnik, Góra Zamkowa).
- „Podlaski Szlak Bociani”: Białowieża – Pogorzelce – Narewka – Stare Lewkowo – Odrynki – Narew – Trześcianka – Kaniuki – Wojszki – Doktorce – Suraż – Turośń Dolna – Baciuty – Bokiny – Pajewo – Tykocin – Piaski – Łaziuki – Łazy Duże – Zajki – Laskowiec – Strękowa Góra – Dobarz – Osowiec-Twierdza – Goniądz – Dawidowizna

- Klewianka – Białosuknia – Grubisze – Mocieszka – Dolistowo Stare – Jasionowo – Sztabin – Wilkownia – Starożyńce – Rudawka – Mikaszówka – Strzelcowizna – Czerwony Folwark – Stary Folwark – Nowa Wieś – Dębowa – Wołownia – Gulbieniszki – Błaskowizna – Maciejowięta – Stańczyki.

Szlaki turystyczne o znaczeniu regionalnym:

- szlak frontu wschodniego;
- szlak główny Biebrzańskiego Parku Narodowego;
- szlak religii województwa podlaskiego;
- szlak krainy otwartych okiennic.

Teren Gminy Sztabin posiada przestrzeń turystyczną o dużej atrakcyjności potencjału turystycznego.

Na obszarze Gminy Sztabin znajdują się następujące formy ochrony przyrody:

- Biebrzański Park Narodowy;
- 3 rezerваты przyrody: Glinki, Kuriańskie Bagno, Kozi Rynek;
- 7 pomników przyrody;
- 4 obszary NATURA 2000: Dolina Biebrzy, Ostoja Augustowska, Puszcza Augustowska, Ostoja Biebrzańska;
- 2 obszary chronionego krajobrazu: Obszar Chronionego Krajobrazu „Puszcza i Jeziora Augustowskie”, Obszar Chronionego Krajobrazu „Dolina Biebrzy”;
- 2 użytki ekologiczne.

Przez teren gminy przebiegają także dwa korytarze ekologiczne: GKPN-1 Dolina Biebrzy; GKPN-4 Puszcza Augustowska.

Rekomendacje w zakresie kształtowania i prowadzenia polityki przestrzennej określono na podstawie stworzonego modelu struktury funkcjonalno-przestrzennej wraz z przeprowadzoną analizą uwarunkowań przestrzennych w gminie:

1) Tereny zabudowane o wiodących funkcjach zabudowy mieszkaniowej:

Głównymi ustaleniami i rekomendacją dla obszarów zabudowy mieszkaniowej jest wytyczenie nowych miejsc rozwoju zabudowy jednorodzinnej z uwzględnieniem dostępu do usług i infrastruktury technicznej, zapewnienie odpowiedniej komunikacji zbiorowej, tworzenie stref wypoczynkowo-rekreacyjnych w pobliżu zabudowy mieszkaniowej. Dopuszcza się lokalizację usług nieuciążliwych dla funkcji mieszkaniowej, ograniczonych do granic posiadanej działki budowlanej oraz rozwój zaplecza rekreacyjnego i terenów zielonych.

2) Tereny istniejącej zabudowy letniskowej, projektowane tereny zabudowy letniskowej:

Główną rekomendacją jest zezwolenie na lokalizację na tych terenach domków letniskowych, placów zabaw, parkingów, pomostów, elementów małej architektury, wyznaczonych miejsc ogniskowych, pól namiotowych (z doprowadzoną odpowiednią infrastrukturą techniczną), zieleni urządzonej.

3) Tereny użytkowane rolniczo:

Rekomenduje się zachowanie istniejących upraw rolnych oraz obszarów zielonych, przestrzeganie zasad dobrej praktyki rolniczej, wspieranie wykorzystywania nowoczesnych maszyn emitujących mniej zanieczyszczeń oraz wykorzystanie terenów rolniczych do prowadzenia gospodarstw agroturystycznych.

4) Tereny zieleni oraz miejsca aktywności:

Główną rekomendacją i ustaleniem jest stworzenie nowych miejsc rekreacyjno-wypoczynkowych. Nie należy zapominać także o istniejących już obszarach zielonych, stanowiących główny system przyrodniczy gminy, które wymagają systematycznej pielęgnacji i ochrony. Ważne jest także urządzenie nowych terenów zielonych. Należy zadbać o istniejące miejsca aktywności by mogły nadal spełniać swoje funkcje. Warto tworzyć ścieżki edukacyjne.

5) Tereny usług sportu i rekreacji:

Rekomenduje się dalszy rozwój i modernizację infrastruktury sportowej oraz zagospodarowanie i zabezpieczenie terenów wokół nich. Warto zagospodarować tereny o potencjale rekreacyjnym.

6) Tereny rozwoju zabudowy usługowej:

Rekomenduje się tworzenie nowych przestrzeni przeznaczonych do świadczenia usług, tym usług turystycznych, zapewnienie dobrej komunikacji poprzez inwestycje w układ drogowy, komunikację zbiorową, trasy piesze oraz rowerowe. Istotne jest także zapewnienie odpowiedniej ilości miejsc parkingowych przy instytucjach oraz obiektach handlowo-usługowych, a także w miejscach turystycznych jak również zadbać o odpowiednie warunki w wydzielonych miejscach umożliwiających turystom nocleg.

7) Infrastruktura techniczna:

Do ustaleń i rekomendacji w zakresie infrastruktury technicznej zaliczyć można przede wszystkim rozbudowę/modernizację sieci wodociągowej, budowę sieci kanalizacji

sanitarnej, budowę oczyszczalni ścieków jak również przydomowych oczyszczalni ścieków oraz szamb a także poprawę stanu technicznego dróg. Niezbędne jest także zapewnienie lepszego oświetlenia dróg, ścieżek rowerowych i pieszo-rowerowych.

8) Sfera społeczna:

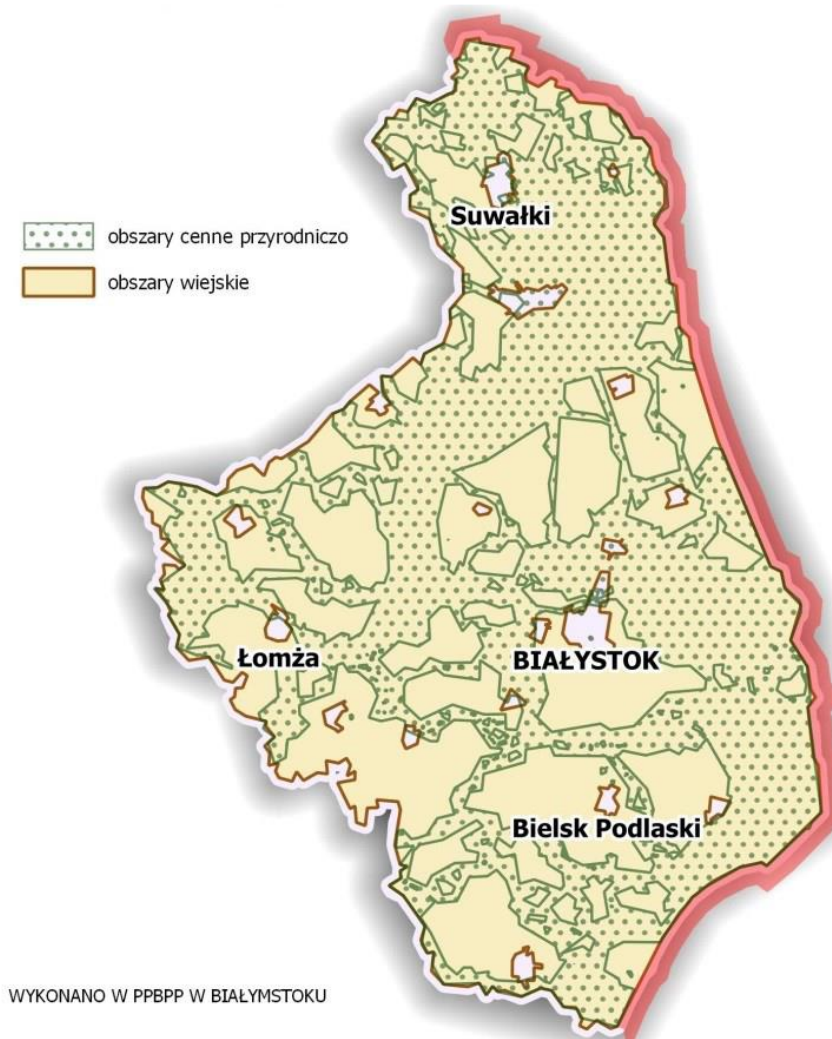
Do ustaleń i rekomendacji w zakresie sfery społecznej zaliczyć można dalszy wzrost zaangażowania i świadomości społecznej mieszkańców gminy, rozbudowę infrastruktury turystycznej, a także poprawę dostępności do infrastruktury zapewniającej zagospodarowanie czasu wolnego mieszkańców dla osób starszych i niepełnosprawnych. Istotny jest także rozwój systemu wsparcia najbardziej potrzebujących poprzez realizację działań aktywizujących i integrujących mieszkańców. Konieczny jest także rozwój działalności kulturalnej, w tym także zmodernizować i rozbudować budynki służące celom kulturalnym w tym dot. to Centrum – Biblioteczno Kulturalnego w Sztabinie. Warto przeprowadzić działania służące odnowie i tworzeniu nowych świetlic wiejskich w celu rozwoju i integracji ludności wiejskiej jak również wspierać tworzenie i działanie lokalnych grup społeczności (wspieranie inicjatyw społecznych takich jak stowarzyszenia).

Model struktury funkcjonalno-przestrzennej Gminy Sztabin zaprezentowano w załączniku nr 1 do niniejszej Strategii.

5.2. OBSZARY STRATEGICZNEJ INTERWENCJI OKREŚLONE W STRATEGII ROZWOJU WOJEWÓDZTWA WRAZ Z ZAKRESEM PLANOWANYCH DZIAŁAŃ

Gmina Sztabin została wskazana w Strategii Rozwoju Województwa Podlaskiego 2030 przyjętej uchwałą Nr XVIII/213/2020 Sejmiku Województwa Podlaskiego z dnia 27 kwietnia 2020 r. jako obszar strategicznej interwencji – **obszar wiejski, w tym przyrodniczo cenny**. Zakres interwencji na tym obszarze powinien obejmować wachlarz instrumentów podnoszących jakość życia mieszkańców. Będzie temu służyć m.in. rozwój i unowocześnienie szkolnictwa począwszy od etapu przedszkolnego aż do kształcenia ustawicznego, rozwój infrastruktury transportowej, telekomunikacyjnej i wodno-kanalizacyjnej. Niezbędne są działania dotyczące przywracania funkcji społeczno-gospodarczych obszarów wiejskich w ramach odnowy wsi. Ważne będą działania promujące przedsiębiorczość i umiejętności konkurowania na rynku pracy. W odniesieniu do rolnictwa szczególne zagrożenie zaczyna stanowić brak wody. Stąd ważna jest mała retencja, program zalesień terenów nieużywanym rolniczo, ale też ochrona rolniczej przestrzeni produkcyjnej przed uszczupleniem na nieuzasadnione cele nierolnicze. Istotną kwestią pozostaje także poprawa struktury obszarowej gospodarstw. Ze względu na przyjęty w regionie model energetyki rozproszonej, w dalszym ciągu należy wspierać inwestycje dotyczące produkcji i dystrybucji energii ze źródeł odnawialnych, co będzie możliwe poprzez działania podejmowane w ramach realizacji celu operacyjnego 1.4 *Rewolucja energetyczna i gospodarka obiegu zamkniętego*. Polityka regionalna w stosunku do obszarów wiejskich powinna być oparta na inicjatywach lokalnych, rozwijających kapitał społeczny. W gminach, które są objęte szczególną ochroną prawną ze względu na obszary cenne przyrodniczo (m.in. obszary Natura 2000), co w wielu przypadkach może stanowić istotną barierę ich rozwoju, m.in. poprzez ograniczenia organizacyjne, społeczne, prawne i zwiększone koszty inwestycji, należy kontynuować działania z jednej strony dotyczące ochrony środowiska i wartości krajobrazowych, z drugiej zaś wspierające rozwój przedsiębiorczości, która pozwoli zachować walory przyrodnicze, w tym turystyki kwalifikowanej czy ekoturystyki. Rolnictwo na obszarach cennych przyrodniczo powinno rozwijać się w kierunku produkcji żywności wysokiej jakości oraz rolnictwa ekologicznego i zrównoważonego. Na obszarach wiejskich zasadne będzie koncentrowanie się na realizacji działań służących realizacji celów operacyjnych związanych z przestrzenią wysokiej jakości (cel operacyjny 2.3.), a także rozwojem przedsiębiorczości (cel operacyjny 1.3.) w powiązaniu z aktywizacją mieszkańców (cel operacyjny 2.2.), szczególnie w zakresie wspierania mieszkańców w zdobywaniu i rozwijaniu kompetencji na wszystkich etapach życia. W obszarze przedsiębiorczości można liczyć na rozwój ekologicznych i zrównoważonych form produkcji rolniczej i powiązany z nimi rozwój przetwórstwa żywności wysokiej jakości.

Rysunek 2. Obszary wiejskie w województwie podlaskim, w tym przyrodniczo cenne



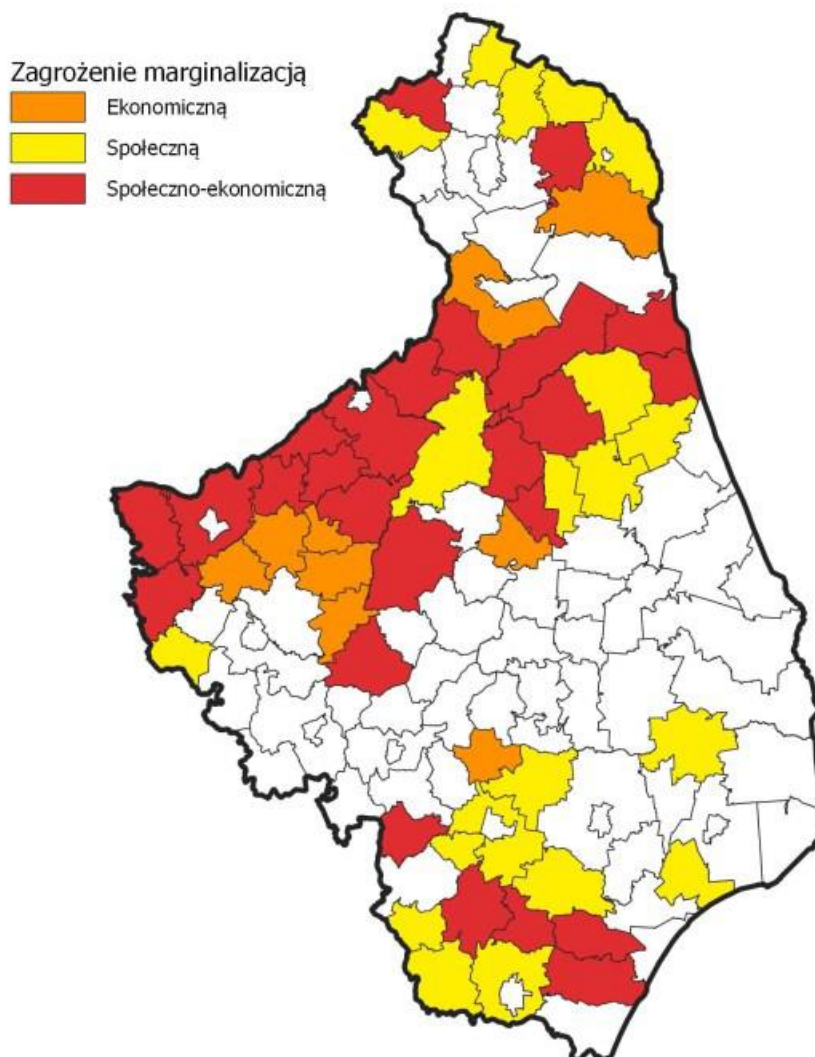
Źródło: Strategia Rozwoju Województwa Podlaskiego 2030 przyjęta uchwałą Nr XVIII/213/2020 Sejmiku Województwa Podlaskiego z dnia 27 kwietnia 2020 r.

Gmina Sztabin została też wskazana jako jeden z **obszarów zagrożonych trwałą marginalizacją**. Uznano, że występuje tu **kumulacja problemów społeczno-ekonomicznych**.

Zgodnie z KSRR, planowana interwencja na obszarach zmarginalizowanych powinna prowadzić do osiągnięcia konkretnych celów, takich jak: rozwój lokalnych firm, wzrost liczby miejsc pracy, wzrost dochodów mieszkańców, wzrost bazy dochodowej samorządów terytorialnych. Na obszarach zagrożonych trwałą marginalizacją kluczowe będzie realizowanie celu operacyjnego 1.3 dotyczącego lokalnej przedsiębiorczości, w szczególności nastawionej na rozwój ekologicznych form produkcji rolniczej i powiązany z nim rozwój przetwórstwa żywności wysokiej jakości. Przedsiębiorczość na części obszarów może wiązać się także z lokalnymi produktami turystycznymi, jak również z działaniami związanymi z rozwojem odnawialnych źródeł energii i energetyki rozproszonej (cel operacyjny 1.4 *Rewolucja*

energetyczna i gospodarka obiegu zamkniętego). Istotne jest także wzmocnienie powiązań funkcjonalnych gmin wiejskich z miastami oraz poprawa dostępności usług publicznych (inwestycje w niezbędną infrastrukturę – cel operacyjny 2.3), a także poprawa jakości funkcjonowania instytucji publicznych w zakresie zarządzania rozwojem i zdolności do nawiązywania współpracy. Zapewnienie trwałych podstaw rozwoju obszarów zagrożonych marginalizacją będzie wymagało włączenia się poszczególnych gmin w szersze procesy rozwojowe, tworzenie partnerstw ponadlokalnych, co oznacza duże zaangażowanie w realizację celu operacyjnego 3.1 *Dobre zarządzanie*. W przypadku gmin położonych wzdłuż granicy zewnętrznej UE, podejmowane działania będą koncentrować się na zmniejszaniu ich peryferyjności, poprzez poprawę dostępności do lokalnych i regionalnych ośrodków rozwoju oraz nawiązywanie współpracy transgranicznej (cel operacyjny 3.4 *Gościnnie region*).

Rysunek 3. Obszary zagrożone trwałą marginalizacją w województwie podlaskim wg gmin



Źródło: Strategia Rozwoju Województwa Podlaskiego 2030 przyjęta uchwałą Nr XVIII/213/2020 Sejmiku Województwa Podlaskiego z dnia 27 kwietnia 2020 r.

6. SYSTEM REALIZACJI STRATEGII, W TYM WYTYCZNE DO SPORZĄDZANIA DOKUMENTÓW WYKONAWCZYCH

Prawidłowy przebieg procesu realizacji założeń Strategii Rozwoju Gminy Sztabin na lata 2023-2032 będzie kontrolowany poprzez odpowiednie wdrażanie dokumentu, a następnie jego monitoring i ewaluację.

Działania wyznaczone w dokumencie wynikają z kompetencji gminy oraz ze zdiagnozowanych problemów i potrzeb mieszkańców gminy. Ich koordynacja należy do obowiązków władzy wykonawczej Gminy Sztabin, czyli Wójta Gminy. Wdrażanie Strategii będzie obejmować w szczególności:

- realizację przypisanych działań,
- ewaluację i monitorowanie procesu realizacji działań określonych w Strategii,
- kreowanie i przyjmowanie propozycji nowych działań od partnerów i interesariuszy Strategii,
- koordynację procesu jej aktualizacji we współpracy z Radą Gminy Sztabin,
- zapewnianie promocji strategii,
- poszukiwanie, wraz z innymi podmiotami zaangażowanymi, pozabudżetowych źródeł finansowania dla działań.

Wójt Gminy Sztabin będzie koordynował realizację założeń Strategii, które wykonywane będą przez pracowników Urzędu Gminy oraz gminne jednostki organizacyjne. Ponadto w Strategii znajdują się działania, za których realizację odpowiadać mogą organizacje pozarządowe oraz przedsiębiorcy z terenu gminy, a także partnerzy społeczno - gospodarczy. Stąd istotne jest również wdrażanie skutecznych mechanizmów współdziałania między Gminą Sztabin i pozostałymi zainteresowanymi. W związku z tym wszyscy partnerzy zaangażowani, realizujący działania w ramach Strategii, będą aktywnie współpracować z Gminą Sztabin w celu realizacji założeń przedmiotowego dokumentu strategicznego.

Strategia Rozwoju Gminy Sztabin na lata 2023 - 2032 będzie wdrażana poprzez wykorzystanie instrumentów obejmujących narzędzia programowe i finansowe, których zakres przedmiotowy lub kierunki wydatkowania środków podlegają bezpośredniej kontroli ze strony organów samorządu. Należą do nich m.in. programy branżowe, strategie postępowania w ramach konkretnych obszarów, uchwały budżetowe i inne dokumenty finansowe, określające krótko- i długofalowe kierunki koncentracji środków finansowych, projekty

międzysektorowe i międzyorganizacyjne, w tym zlecanie organizacji zadań publicznych organizacjom pozarządowym.

Dodatkowo, rekomendowane jest również przyjęcie i – w miarę potrzeb - aktualizacja szczegółowych programów i planów określających dokładny zakres działań koniecznych do realizacji w zakresie celów wskazanych w Strategii w poszczególnych dziedzinach (np. pomocy społecznej, ochrony środowiska, rewitalizacji, gospodarki niskoemisyjnej oraz pozostałych strategii i programów jednorocznych).

Ważnym aspektem wdrażania Strategii jest również zachęcanie lokalnej społeczności do aktywnego udziału w planowaniu i realizacji zaplanowanych działań, przyczyniających się do rozwoju społeczno – gospodarczego Gminy Sztabin. Pełna wersja Strategii znajdować się będzie na stronie internetowej gminy, co umożliwi wszystkim zainteresowanym zapoznanie się z jej treścią.

Monitoring wdrażania Strategii będzie służył identyfikacji osiągniętych rezultatów oraz porównaniu ich zgodności z założeniami i celami. Dane zebrane i opracowane w procesie monitoringu posłużą do ewaluacji Strategii. Będzie ona polegała na gromadzeniu i opracowywaniu informacji oraz danych zebranych od wszystkich podmiotów zaangażowanych w realizację działań strategicznych.

Monitorowanie umożliwi:

- bieżącą ocenę realizacji działań i osiągnięcia celów,
- prognozowanie możliwych zmian warunków realizacji Strategii,
- podjęcie czynności naprawczych i zabezpieczających,
- informowanie lokalnej społeczności o osiągniętych efektach,
- zapewnienie spójności różnych dokumentów programowych.

Ewaluacja oznacza systematyczne zbieranie, analizę i interpretację danych w celu określenia wartości Strategii. W szerokim pojęciu proces ten musi odpowiadać na pytanie, w jakim stopniu strategia rozwiązuje realne problemy społeczności lokalnej, w wąskim zaś aspekcie ewaluacja koncentruje się na realizacji oceny zapisów strategii np. wskaźników realizacji celów i działań strategii, rozwiązywanie problemów. Ewaluacji podlegać będzie: materiał empiryczny stanowiący podstawę do analiz i ocen; oraz ocena trafności, skuteczności, efektywności, użyteczności, trwałości i spójności.

Sprawozdawczość na potrzeby monitoringu i ewaluacji będzie realizowana w okresach rocznych. Podmiotem odpowiedzialnym za monitorowanie będzie Wójt Gminy, który realizuje swoje zadania poprzez jednostki podległe.

Ponadto do ewaluacji zostanie wykorzystana metoda samodzielnej oceny stopnia realizacji Strategii i osiągniętych efektów, dokonywana siłami własnymi na podstawie zbioru informacji pochodzących ze sprawozdań i raportów. Bezpośrednim wskaźnikiem wykonania Strategii będzie stopień realizacji zaplanowanych w niej działań. Informacje o realizacji Strategii będą zawarte w sporządzanym rokrocznie raporcie o stanie gminy.

Prowadzony monitoring pozwoli na wykrycie zagrożenia w zakresie braku realizacji danego celu i osiągnięcia założonych wskaźników oraz na ewentualną konieczność modyfikacji planowanych do realizacji działań lub podmiotów współpracujących przy ich realizacji. W ostatnim roku badania stopnia realizacji założeń Strategii, tj. 2030 r. sporządzony zostanie raport z ewaluacji zawierający podsumowanie efektów wybranych do realizacji działań w całym okresie jej wdrażania. Pozwoli to uzyskać pełny obraz i ocenę realizacji założeń Strategii. Będzie on również określał wnioski i rekomendacje, które pozwolą usprawnić proces wdrażania Strategii na kolejne lata.

7. RAMY FINANSOWE I ŹRÓDŁA FINANSOWANIA

Środki zabezpieczające realizację zadań zapisanych w poszczególnych celach operacyjnych pochodzić będą z następujących źródeł:

- a) z programów pomocowych UE,
- b) z programów rządowych,
- c) z budżetu państwa,
- d) z budżetu Gminy Sztabin,
- e) z budżetu partnerów projektów,
- f) ze środków zaangażowanych przez krajowych i zagranicznych inwestorów prywatnych,
- g) z krajowych i zagranicznych organizacji pozarządowych,
- h) od instytucji finansowych i funduszy inwestycyjnych.

Główne źródła finansowania działań oraz wkładu własnego stanowi budżet gminy. Część działań przewidzianych w Strategii należy do zadań realizowanych w ramach bieżącej działalności gminy. Wobec tego środki na te działania pochodzić będą z dochodów własnych. Realizacja części działań zakłada również współpracę z innymi jednostkami organizacyjnymi, spółkami komunalnymi, stowarzyszeniami, pozostałymi partnerami. Współpraca ta może również opierać się na wspólnym finansowaniu działań, przekazaniu dotacji na ich realizację.

Gmina Sztabin zakłada ponadto pozyskanie środków finansowych z funduszy europejskich, w tym w ramach programu Fundusze Europejskie dla Podlaskiego 2021-2027. W chwili tworzenia Strategii wskazany program oraz inne dokumenty regulujące finansowanie projektów ze środków europejskich znajdują się w fazie konsultacji i zatwierdzania, wobec czego dla zadań przewidzianych w Strategii nie wskazano konkretnych źródeł finansowania.

8. PROCES TWORZENIA STRATEGII

Pierwszym etapem prac nad przygotowaniem Strategii Rozwoju Gminy Sztabin na lata 2023-2032 było przyjęcie Uchwały Nr XXXIX/199/2022 Rady Gminy Sztabin z dnia 22 listopada 2022 r. w sprawie przystąpienia do sporządzenia Strategii Rozwoju Gminy Sztabin na lata 2023-2032 oraz określenia szczegółowego trybu i harmonogramu opracowania projektu strategii, w tym trybu konsultacji.

10 lutego 2023 r. na stronie internetowej gminy ukazała się informacja o konsultacjach społecznych z linkiem do ankiety do wypełnienia.

Podczas badania ankietowego zebrano 67 ankiet.

W dniu 27.02.2023 r. w świetlicy wiejskiej w Sztabinie odbyło się spotkanie z mieszkańcami.

W kolejnym etapie prac została przygotowana Diagnoza sytuacji społecznej, gospodarczej i przestrzennej Gminy Sztabin oraz projekt Strategii Rozwoju Gminy Sztabin na lata 2023-2032.

9. SPIS TABEL I RYSUNKÓW

TABELA 1. JEDNOLITE CZĘŚCI WÓD POWIERZCHNIOWYCH	14
TABELA 2. STAN LUDNOŚCI ZAMIESZKUJĄCEJ TEREN GMINY SZTABIN W LATACH 2016-2021	20
TABELA 3. ZASOBY MIESZKANIOWE GMINY SZTABIN W LATACH 2016 - 2021	22
TABELA 4. LICZBA OSÓB BEZROBOTNYCH NA TERENIE GMINY SZTABIN W LATACH 2016 - 2021 ...	24
TABELA 5. GOSPODARSTWA ROLNE OGÓŁEM	25
TABELA 6. IŁOŚĆ UCZNIÓW W ROKU SZKOLNYM 2022/2023.....	30
TABELA 7. INWESTYCJE	53
RYSUNEK 1. KIERUNKI I POLITYKA PRZESTRZENNA GMINY	64
RYSUNEK 2. OBSZARY WIEJSKIE W WOJEWÓDZTWIE PODLASKIM, W TYM PRZYRODNICZO CENNE ..	77
RYSUNEK 3. OBSZARY ZAGROŻONE TRWAŁĄ MARGINALIZACJĄ W WOJEWÓDZTWIE PODLASKIM WG GMIN	78

ZAŁĄCZNIK NR 1. MODEL STRUKTURY FUNKCJONALNO-PRZESTRZENNEJ GMINY SZTABIN